

BAB I

PENDAHULUAN

1.1 Latar Belakang

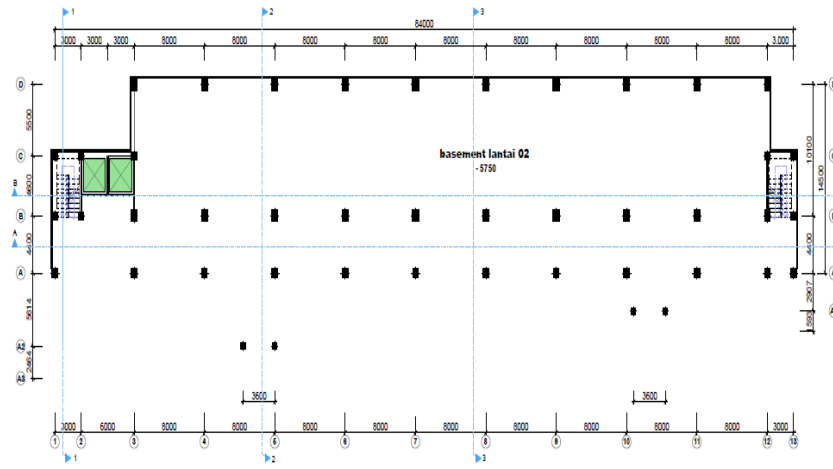
Yogyakarta merupakan salah satu daerah yang terkenal dengan sebutan kota budaya dan kota pelajar. Sebagai kota budaya dan kota pelajar, Yogyakarta harus mampu memberikan fasilitas-fasilitas yang baik agar dapat menunjang semua kegiatan dan aktivitas warganya. Dilihat dari kepadatan penduduk, Yogyakarta merupakan daerah yang memiliki tingkat pertumbuhan penduduk yang tinggi sebesar 2,1% yang idealnya hanya 1,5%. Hal ini dapat dilihat dari meningkatnya masyarakat yang datang setiap tahunnya, baik para wisatawan yang melakukan perjalanan wisata maupun para pelajar yang ingin meneruskan pendidikannya di Yogyakarta. Pertambahan penduduk yang relatif tinggi, dan kurangnya sarana transportasi umum di Yogyakarta menyebabkan permintaan kepemilikan kendaraan juga semakin meningkat, sehingga menyebabkan peningkatan kebutuhan lokasi parkir kendaraan juga meningkat.

Universitas Atma Jaya Yogyakarta (UAJY) merupakan salah satu sarana pendidikan yang ada di Yogyakarta. Setiap tahunnya UAJY mengalami peningkatan pertumbuhan mahasiswa untuk tingkat Sarjana dari periode 2011/2012 sampai 2015/2016 rata-rata sebesar 9,95%. Selain karena UAJY merupakan salah satu kampus terbaik di Indonesia, kerukunan antar mahasiswa yang terdiri dari berbagai suku, agama, dan budaya menjadi ketertarikan tersendiri bagi para pelajar untuk melanjutkan pendidikan di UAJY. Dengan meningkatnya pertumbuhan mahasiswa di UAJY setiap tahun dan kurangnya moda transportasi

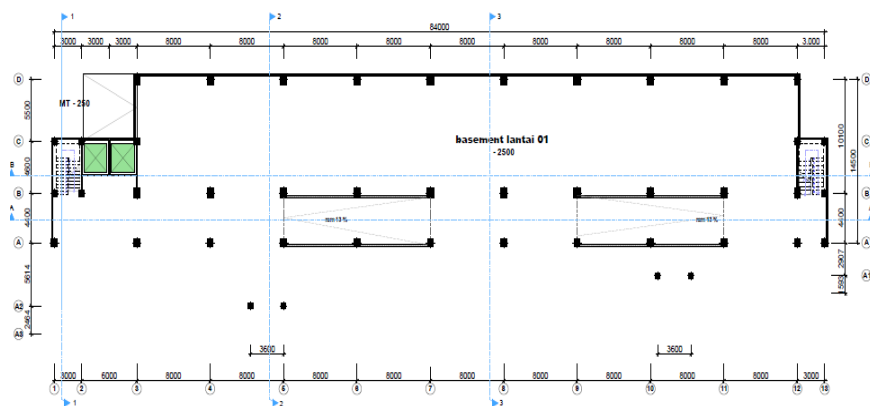
di Yogyakarta , UAJY harus mampu memberikan fasilitas yang memadai untuk melayani kebutuhan para mahasiswanya. Salah satunya adalah fasilitas yang dapat menampung kendaraan yang digunakan oleh setiap mahasiswa, karyawan, dan dosen di lingkungan UAJY. Tentunya fasilitas tersebut harus dapat memberikan rasa aman dan nyaman serta tidak menghambat kelancaran lalu lintas disekitarnya, dalam hal ini yang dimaksud adalah lahan parkir.

Lahan parkir merupakan suatu kebutuhan yang tidak terlepas bagi setiap pemilik kendaraan. Setiap perjalanan yang menggunakan kendaraan, selalu diawali dan diakhiri ditempat parkir. Oleh karena itu perparkiran merupakan suatu kegiatan yang memerlukan penanganan yang serius dalam pengaturan dan pengelolaannya untuk menghindari terjadinya kesemrawutan yang berdampak terhadap lingkungan sekitarnya.

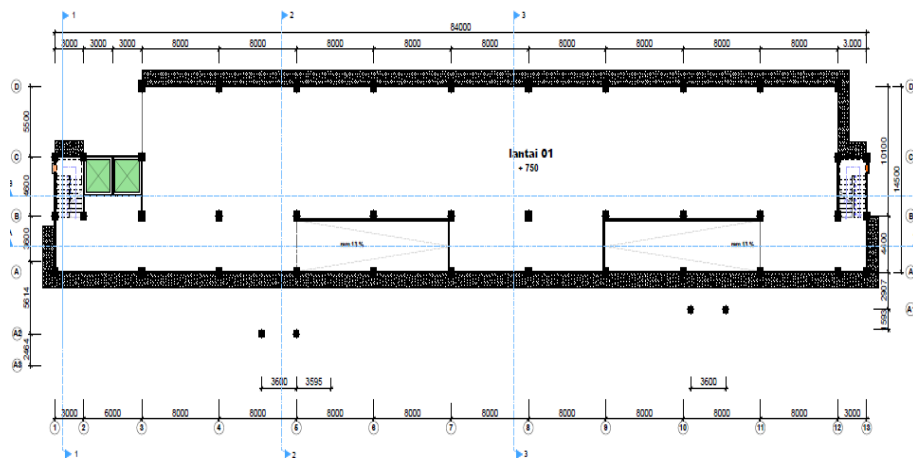
Dalam mewujudkan cita-cita diatas, pihak Universitas Atma Jaya Yogyakarta telah berupaya membangun gedung baru untuk menyediakan fasilitas parkir yang dapat digunakan oleh setiap warga Universitas Atma Jaya Yogyakarta. Fasilitas tersebut meliputi areal parkir yang diperuntukkan bagi kendaraan roda dua. Gedung parkir yang baru beroperasi pada tahun 2016 ini memiliki 3 lantai yang dikhususkan bagi kendaraan bermotor. Berikut perencanaann parkir pada kampus 3 Bonaventura Atma Jaya Yogyakarta seperti pada gambar 1.1, 1.2, dan 1.3 berikut ini :



Gambar 1.1 Areal Parkir Motor Basement Lantai 2



Gambar 1.2 Areal Parkir Motor Basement Lantai 1



Gambar 1.3 Areal Parkir Motor Lantai 1

Pada saat sesi-sesi tertentu, terjadi peningkatan kebutuhan parkir yang sangat tinggi yang membuat warga Universitas Atma Jaya Yogyakarta parkir diluar tempat parkir kampus yang telah disediakan, dan parkir secara tidak teratur yang membuat lalu lintas parkir menjadi berantakan.

1.2 Rumusan Masalah

Berdasarkan latar belakang masalah diatas, maka perlu dilakukan evaluasi kapasitas parkir dan penataan ruang parkir. Dengan demikian diharapkan dapat meningkatkan kapasitas parkir yang ada sehingga kendaraan yang keluar masuk areal parkir tidak mengganggu kelancaran lalu lintas di sekitar Universitas Atma Jaya Yogyakarta, dengan mengoptimalkan pemanfaatan lahan yang telah tersedia.

1.3 Batasan Masalah

Agar penulisan tugas akhir ini dapat terarah dan terencana, maka penulis membuat batasan masalah sebagai berikut :

1. Penelitian ini merupakan studi tentang kapasitas parkir pada suatu ruang parkir kendaraan sepeda motor yang parkir di gedung parkir kampus 3 Bonaventura Universitas Atma Jaya Yogyakarta.
2. Pengambilan data selama penelitian berdasarkan kondisi yang ada selama penelitian berlangsung bukan berdasarkan prosentase penghuni (%) Kampus III UAJY.
3. Fasilitas parkir yang ditinjau adalah fasilitas parkir yang sudah tersedia dan digunakan selama ini.

4. Waktu penelitian/survei dilaksanakan dalam 5 (empat) hari yaitu Senin, Selasa, Rabu, Kamis dan Jum'at pada pukul 08.00 – 16.00. Perhitungan analisis parkir hanya berdasarkan data yang diperoleh selama waktu penelitian di parkir kampus 3 UAJY.
5. Standarisasi fasilitas parkir mengacu pada pedoman-pedoman perparkiran yang dikeluarkan oleh Direktorat Jenderal Perhubungan Darat, Departemen Perhubungan Darat Republik Indonesia.

1.4 Keaslian Tugas Akhir

Berdasarkan pengamatan penulis bahwa judul tugas akhir Analisis Kebutuhan Parkir (Studi Kasus Kampus 3 UAJY) belum pernah dilakukan sebelumnya.

1.5 Tujuan Penelitian

1. Menghitung kapasitas parkir di kampus 3 UAJY
2. Menghitung kebutuhan parkir sepeda motor pada kampus 3 UAJY
3. Memperkirakan hasil kondisi parkir saat ini
4. Memberikan solusi penanganan fasilitas parkir dengan melihat kebutuhan ruang parkir saat ini dan ketersediaan ruang parkir.

1.6 Manfaat Penelitian

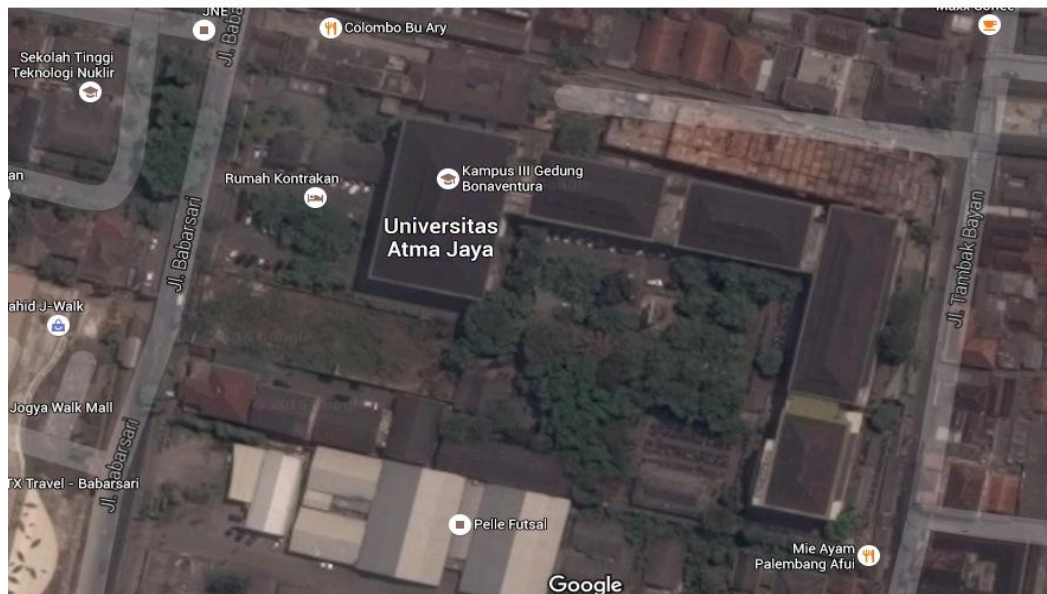
1. Hasil penelitian ini dapat dijadikan sebagai bahan pertimbangan/pedoman bagi Pihak Universitas pada saat

penerimaan mahasiswa, khususnya pada saat Penerimaan Ajaran Baru

2. Memberikan Solusi penanganan parkir pada saat terjadinya lonjakan kebutuhan parkir yang sangat tinggi.

1.7 Lokasi Penelitian

Lokasi penelitian Evakuasi Kapasitas dan Penataan Ruang Parkir di Gedung Parkir Kampus Bonaventura Universitas Atma Jaya Yogyakarta, Jl. Babarsari 43 Yogyakarta.



Gambar 1.4 Lokasi Penelitian