

BAB 3

METODOLOGI PENELITIAN

Tahapan metodologi dalam melakukan penelitian mengenai penentuan kriteria yang paling mempengaruhi dan pembentukan strateginya sebagai tahap pengembangan usaha bisnis pada UKM TALENTA dapat dilihat pada gambar 3.1. Adapun uraian masing-masing tahapan adalah sebagai berikut.

3.1. Tahap 1 : Persiapan Penelitian

Pada tahap pertama memberikan penjelasan tentang langkah-langkah persiapan yang dilakukan untuk memulai penelitian ini. Tahap persiapan penelitian terdiri dari empat langkah yaitu studi lapangan, identifikasi masalah, perumusan masalah & tujuan penelitian dan studi literatur. Langkah pertama yaitu studi lapangan dilakukan dengan mencari industri untuk memberikan gambaran dengan kondisi yang real. Pada langkah kedua peneliti mengidentifikasi terhadap potensi masalah yang muncul pada tempat penelitian. Untuk mengetahui masalah apa saja yang terdapat pada tempat penelitian maka peneliti melakukan wawancara dengan pemilik usaha. Setelah melakukan identifikasi kemudian langkah selanjutnya adalah merumuskan masalah dan menetapkan tujuan penelitian agar tidak terjadi penyimpangan topik. Langkah terakhir pada tahap ini adalah melakukan studi literatur yang bersumber dari jurnal, buku, internet, skripsi dan referensi lainnya. Pemetaan (mapping) terhadap studi literatur dilakukan dengan bantuan *software* Microsoft Excel yang mengelompokkan tujuan, masalah, kriteria, langkah, metode dan kesimpulan pada suatu studi kasus. Studi literatur dilakukan untuk menambah referensi dari penelitian-penelitian terdahulu sehingga dapat menjadi acuan peneliti terhadap topik yang terkait.

3.2. Tahap 2 : Pengumpulan dan Pengolahan Data

Tahap pengumpulan data dilakukan untuk melengkapi kebutuhan dalam mendukung penelitian yang sesuai dengan kondisi lapangan sesungguhnya. Tahap ini digabung sekaligus dengan pengolahan data dikarenakan tahap ini dilakukan secara berulang antara pengumpulan dan pengolahannya. Langkah yang pertama adalah melakukan identifikasi kriteria dengan metode *balanced scorecard* dengan wawancara dan studi literatur. Adapun penggunaan metode *balanced scorecard* pada penelitian ini dikarenakan kemampuannya dalam

menjabarkan kriteria yang berpengaruh tidak hanya pada satu pandangan, melainkan dari berbagai macam aspek/perspektif seperti yang telah terdefinisi pada yaitu keuangan (*financia*), pelanggan (*customer*), proses bisnis internal (*internal business process*) serta perspektif pertumbuhan dan pembelajaran (*learning & growth*). Dengan demikian kriteria yang akan muncul nantinya dapat lebih terdefinisi sesuai dengan kelompok perspektifnya. Selanjutnya adalah analisis hubungan pengaruh kriteria dengan metode DEMATEL yang terdiri dari empat tahap yaitu penyusunan kuisioner, wawancara & pengisian kuisioner yang merupakan tahap pengumpulan data, formulasi nilai korelasi dan perancangan *structural correlations impact diagram* yang merupakan bagian dari tahap pengolahan data. Seperti telah dijelaskan pada bab sebelumnya bahwa DEMATEL mampu menyelesaikan masalah ketergantungan antar kriteria yang bersifat kompleks. Ditambah lagi metode ini dapat memperlihatkan visualisasi struktur hubungan hubungan pada suatu matriks yang rumit. Hal ini sesuai dengan kondisi penelitian ini dimana terdapat berbagai macam kriteria yang muncul hasil dari identifikasi menggunakan metode BSC. Kemudian dilanjutkan dengan pembentukan strategi pengembangan bisnis dengan SWOT dimana pengumpulan data dilakukan dengan menentukan strategi serta melakukan wawancara pemilihan strategi yang tepat. Metode ini digunakan karena kemampuannya dalam menganalisis faktor-faktor secara internal dan eksternal. Hal ini penting untuk diperhatikan mengingat kondisi usaha bisnis yang sudah seharusnya peka melihat kondisi lingkungan secara internal dan eksternal demi keberhasilan proses bisnis. Langkah terakhir adalah pembobotan alternatif/strategi dengan metode ANP dimana pertama penulis perlu merancang model ANP terlebih dahulu pada *software* Super Decision, kemudian mengumpulkan data dengan wawanara tentang huungan keterkaitan kriteria pada model, dilanjutkan dengan pengisian kuisioner dan berakhir pada tahap pengolahan data yaitu pembentukan *supermatrix* dan hasil *synthesized*. Alasan penggunaan ANP sebagai aplikasi yang membantu pemilihan strategi karena prinsip nonlinear untuk menangani hubungan tiap kluster baik itu *inner dependence* maupun *outer dependence*. Selain itu ANP juga mampu menyelesaikan kompleksitas dari keterkaitan pada lingkungan masyarakat terkhusus pada saat resiko dan ketidakpastian terlibat.

3.3. Tahap 3 : Penarikan Kesimpulan dan Saran

Tahap terakhir adalah melakukan penarikan kesimpulan dan pemberian saran. Kesimpulan yang diberikan merupakan hasil dari rangkuman analisis dan pembahasannya terhadap rumusan masalah yang ada pada UKM. Pemberian saran menjadi acuan untuk pengembangan dalam melakukan penelitian selanjutnya yang sejenis.

3.4. Tahap 4 : Penulisan Laporan

Penulisan akan dilakukan dengan mengacu pada susunan sistem sebagai berikut.

BAB 1 : PENDAHULUAN

Bab ini menjelaskan latar belakang penelitian, perumusan masalah yang terjadi, tujuan penelitian dan batasan masalah.

BAB 2 : TINJAUAN PUSTAKA DAN DASAR TEORI

Bab ini dibagi menjadi dua bagian yaitu tinjauan pustaka yang berisi tentang hasil literatur terhadap penelitian terdahulu yang memiliki kemiripan penelitian untuk membuktikan bahwa penelitian sekarang merupakan asli dan belum pernah dilakukan sebelumnya oleh orang lain. Dasar teori berisi penjelasan tentang teori yang berkaitan dengan penelitian sekarang.

BAB 3 : METODOLOGI PENELITIAN

Metodologi penelitian menjelaskan tentang susunan tahap dalam menjalankan penelitian baik itu dalam bentuk narasi dan diagram alir.

BAB 4 : PROFIL UKM DAN DATA

Bab ini dibagi menjadi dua bagian profil yaitu profil Desa Wisata Dukuh Pandowharjo dan profil UKM TALENTA itu sendiri. Pada profil UKM TALENTA berisi penjelasan baik itu sejarah, sistem yang digunakan dalam usaha bisnisnya selama ini, proses bisnis, jenis-jenis produk yang diproduksi, cara produksi, sistem penggajian karyawan, dsb.

BAB 5 : IDENTIFIKASI KRITERIA

Bab 5 menjelaskan hasil identifikasi kriteria yang dilakukan dari hasil studi literatur dan wawancara langsung dengan pemilik UKM TALENTA. Kriteria yang dibahas disesuaikan dengan metode BSC yang membaginya menjadi empat perspektif utama yaitu keuangan (*financial*), pelanggan (*customer*), proses bisnis

internal (*internal business process*) dan pembelajaran & pertumbuhan (*learning & growth*).

BAB 6 : PENGARUH ANTAR KRITERIA DENGAN METODE DEMATEL

Pada bab ini diberikan penjelasan tentang hasil analisis terhadap pengaruh antar kriteria yang memanfaatkan metode DEMATEL. Selain itu bab ini juga memaparkan langkah-langkah yang dijalankan dalam penggunaan metode DEMATEL pada penelitian ini serta gambar *structural correlations impact diagram*.

BAB 7 : PEMBENTUKAN STRATEGI DENGAN METODE SWOT

Bagian ini merupakan hasil pembahasan tentang strategi yang dibentuk hasil *brainstorming* dari matriks SWOT yang mengacu pada beberapa kriteria terpilih hasil dari metode DEMATEL. Selain itu juga menunjukkan strategi yang terpilih hasil diskusi pertimbangan dengan pemilik yang disesuaikan dengan kondisi UKM TALENTA.

BAB 8 : PEMILIHAN STRATEGI DENGAN *ANALYTIC NETWORK PROCESS* (ANP)

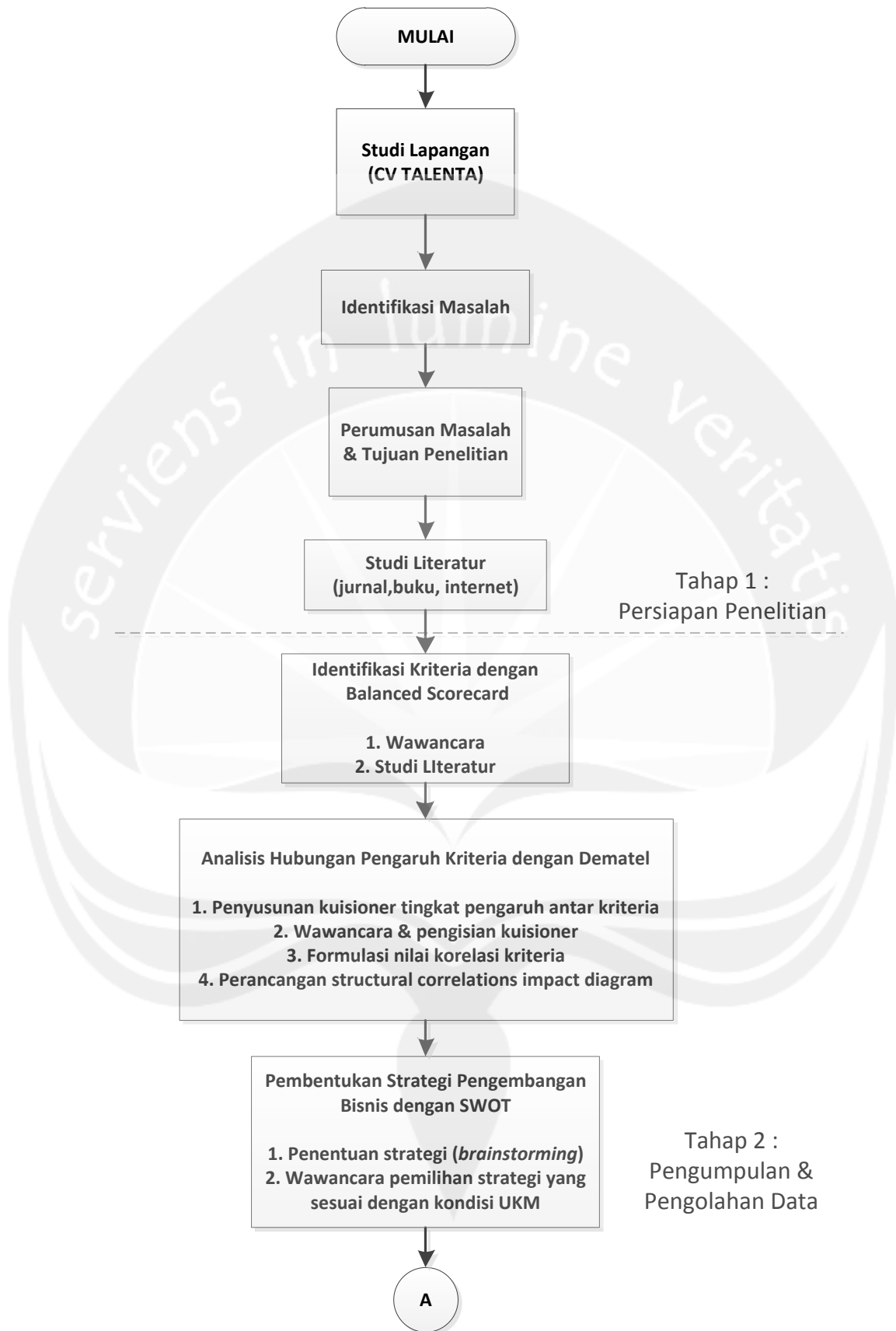
Bab ini merupakan penjelasan metode terakhir yaitu *Analytic Network Process* (ANP). Pada bab 8 dibagi menjadi beberapa bagian yaitu pembentukan model, hubungan antar komponen model ANP, *pairwise comparison*, *unweighed super matrix*, *weighted super matrix*, *limit matrix* dan *synthesized*.

BAB 9 : USULAN TAHAPAN IMPLEMENTASI

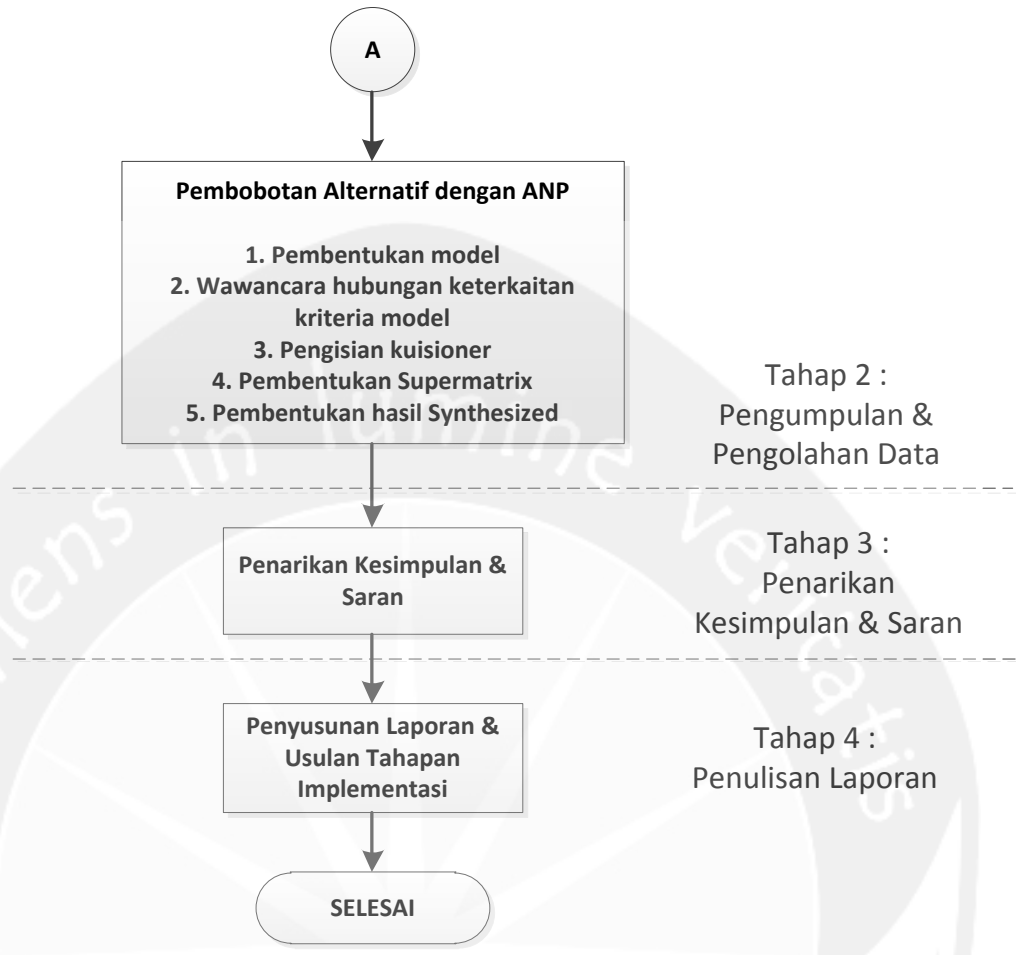
Bab 9 menjadi penjelasan tentang usulan tahap-tahap implementasi untuk menanggapi keberlanjutan dari strategi terpilih pada bab sebelumnya.

BAB 10 : KESIMPULAN DAN SARAN

Bab 10 berisi rangkuman keseluruhan hasil penelitian yang sudah dianalisis dan dibahas pada bab sebelumnya. Selain itu bab ini juga berisi saran yang disesuaikan dari hasil penelitian yang telah dilakukan agar dapat menjadi perbaikan pada penelitian selanjutnya.



Gambar 3.1. Diagram Alir Metodologi Penelitian



Gambar 3.1. Diagram Alir Metodologi Penelitian (lanj.)