

## **BAB II**

### **DESKRIPSI OBJEK PENELITIAN**

#### **A. Gambaran Akun Instagram @humasjogja**

Humas Pemda DIY membuka media sosial Instagram @humasjogja sejak 1 Desember 2016. Berdasarkan *profile* Instagram @humasjogja. per bulan Oktober 2021 @humasjogja memiliki sekitar 216 ribu *followers*, dan dengan jumlah unggahan sebanyak 4.217. Selain itu, akun Instagram @humasjogja juga telah mendapatkan tanda *verified* atau yang sering disebut dengan centang biru.

Instagram @humasjogja aktif membagikan foto maupun video setiap harinya. Unggahan Instagram @humasjogja berisikan kegiatan-kegiatan Pemerintah Daerah Yogyakarta dan saat pandemi sekarang ini, Instagram @humasjogja juga membagikan informasi-informasi terkait COVID-19 maupun Vaksinasi untuk daerah Yogyakarta.

#### **B. Gambaran Unggahan “Laporan Harian COVID-19”**

Pada penelitian ini objek penelitiannya adalah unggahan “Laporan Harian COVID-19” pada akun Instagram @humasjogja. “Laporan Harian COVID-19” adalah unggahan rutin akun Instagram @humasjogja sejak awal COVID-19 di Yogyakarta. Berdasarkan Instagram @humasjogja unggahan “Laporan Harian COVID-19” pertama kali muncul pada tanggal 13 Maret 2020 dan masih terus berjalan hingga saat ini (4/10). Unggahan “Laporan Harian COVID-19” pada akun Instagram @humasjogja terdiri

dari beberapa *slide* foto yang berisikan informasi-informasi berupa data. Data-data di unggahan “Laporan Harian COVID-19” ini bersumber dari Laporan Dinas Kesehatan Kabupaten atau Kota dan juga dari Rumah Sakit Rujukan COVID-19.



Gambar 2.1 : *Slide* 1 “Laporan Harian COVID-19”

Sumber: [Instagram.com/humasjogja](https://www.instagram.com/humasjogja)

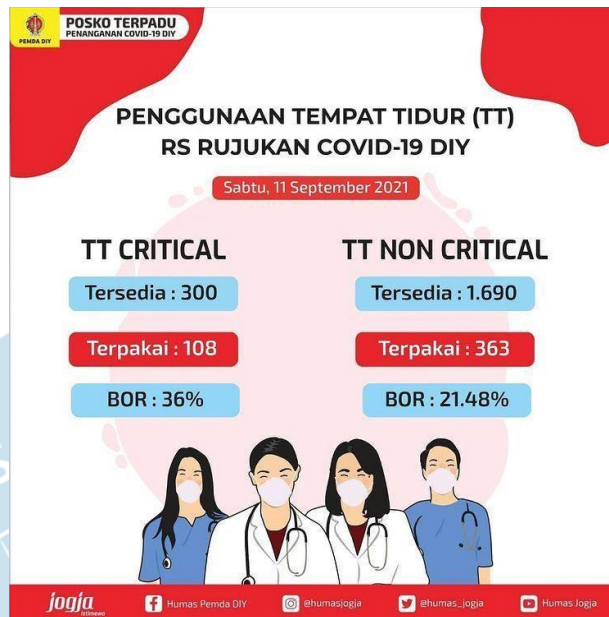
Pada *slide* pertama dalam unggahan “Laporan Harian COVID-19” berisikan data-data kumulatif COVID-19 di Yogyakarta sejak kasus pertama. Data-data tersebut antara lain jumlah suspek, jumlah orang dalam pemantauan, jumlah kasus yang terkonfirmasi positif COVID-19, jumlah kasus meninggal dunia akibat COVID-19, dan jumlah kasus sembuh dari COVID-19. Seluruh data-data tersebut didapatkan dari Laporan Dinas Kesehatan dan RS yang menjadi rujukan COVID-19.



Gambar 2.2 : Slide 2 “Laporan Harian COVID-19

Sumber: Instagram.com/humasjogja

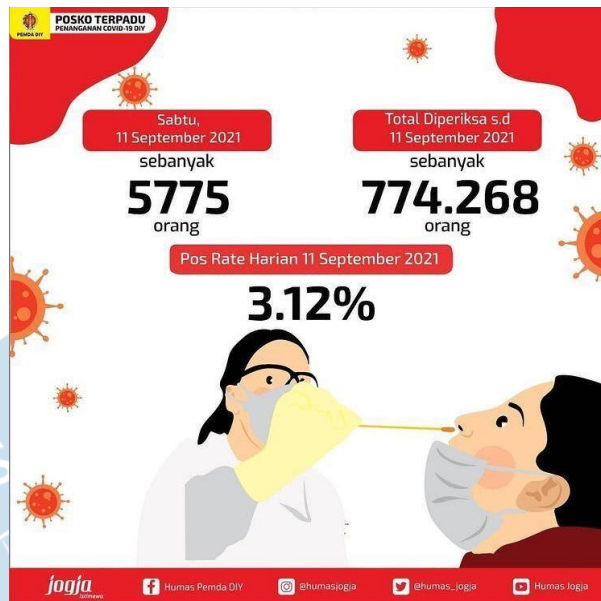
Slide 2 berisikan data persentase kesembuhan COVID-19 dan persentase kasus kematian akibat COVID-19 di Yogyakarta. Data-data tersebut bersumber dari Laporan Dinas Kesehatan dan juga dari RS yang menjadi rujukan COVID-19.



Gambar 2.3 : Slide 3 “Laporan Harian COVID-19

Sumber: [Instagram.com/humasjogja](https://www.instagram.com/humasjogja)

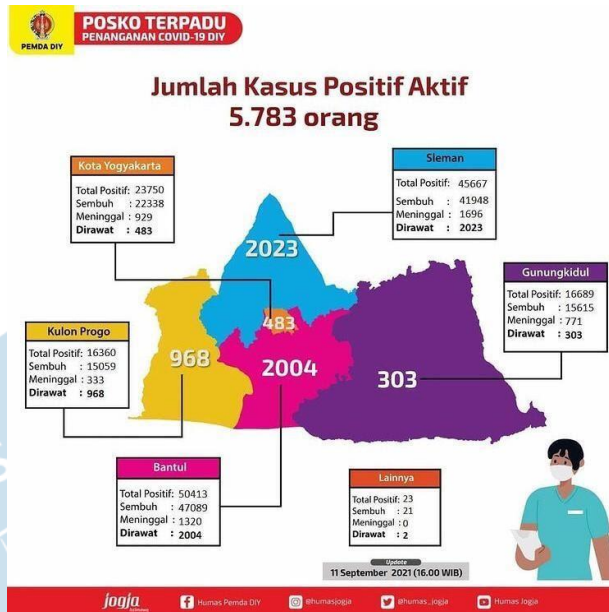
Selanjutnya pada *slide* 3 berisikan data Tempat Tidur (TT) di RS yang menjadi rujukan. Data TT tersebut terbagi menjadi dua yaitu TT *critical* (Tempat Tidur bagi pasien COVID-19 yang berada kondisi kritis) dan TT *non critical* (Tempat Tidur bagi pasien COVID-19 yang tidak dalam kondisi kritis). *Slide* ini menunjukkan jumlah ketersediaan, jumlah TT yang terpakai, dan jumlah *Bed Occupancy Rate* (BOR).



Gambar 2.4 : Slide 4 “Laporan Harian COVID-19

Sumber: [Instagram.com/humasjogja](https://www.instagram.com/humasjogja)

Data yang termuat pada *slide 4* adalah data jumlah tes atau pemeriksaan COVID-19 perhari, total pemeriksaan hingga hari tersebut, dan persentase *positivity rate* perharinya. Sama seperti data-data sebelumnya, data pada *slide 4* ini juga didapat dari Laporan Dinas Kesehatan dan RS yang menjadi rujukan.



Gambar 2.5 : Slide 5 “Laporan Harian COVID-19

Sumber: [Instagram.com/humasjogja](https://www.instagram.com/humasjogja)

Slide ke-5 berisikan data jumlah kasus positif yang divisualisasikan sesuai dengan daerah (Sleman, Bantul, Kulon Progo, Yogyakarta, dan Gunung Kidul). Pada setiap daerah disertai data kasus positif harian dan keseluruhan, data yang sembuh, data yang meninggal, dan data yang sedang dirawat.



Gambar 2.6 : Slide 6 “Laporan Harian COVID-19

Sumber: Instagram.com/humasjogja

Slide terakhir, berisikan rekap data kasus sembuh, meninggal dan terkonfirmasi positif COVID-19 selama 4 hari. Data tersebut disatukan ke dalam tabel agar mudah dilihat dan dapat membandingkan dengan hari-hari sebelumnya. Selain data-data tersebut, slide 6 ini juga memuat nomor hotline dan website.

Selain itu, pada unggahan “Laporan Harian COVID-19” di akun Instagram @humasjogja disertai caption yang juga berisikan data-data terkait COVID-19 di Yogyakarta. Pada caption, data-datanya berupa data kumulatif COVID-19 di Yogyakarta (jumlah suspek, jumlah sembuh, hingga jumlah meninggal dunia), data kasus positif COVID-19 perharinya yang lebih diperinci sesuai daerah (Kota Yogyakarta, Kabupaten Gunung Kidul, Kabupaten Sleman, Kabupaten Bantul, Kabupaten Kulon Progo),



data kasus yang meninggal dunia akibat COVID-19 perhari yang lebih diperinci sesuai daerah, data kasus yang sembuh perharinya yang diperinci sesuai dengan daerah, data persentase kesembuhan, data ketersediaan Tempat Tidur (TT) di RS rujukan, dan data jumlah yang melakukan pemeriksaan COVID-19 perharinya.

Unggahan “Laporan Harian COVID-19” paling terakhir saat ini (7/10) di-*like* oleh sekitar 281 orang dan dikomentari oleh 8 orang. Jumlah *like* dan komentar pada unggahan “Laporan Harian COVID-19” tanggal 7 Oktober 2021 tersebut jauh berbeda dengan unggahan “Laporan Harian COVID-19” tanggal 6 Oktober 2021 yang memiliki jumlah *like* sebanyak 434 dan 3 komentar.