

## BAB II

### DESKRIPSI OBJEK PENELITIAN

#### A. Kampung Sutodirjan

Kampung Sutodirjan merupakan wilayah perkampungan yang lokasinya tepat di jantung kota Yogyakarta. Secara administratif, kampung Sutodirjan berada dalam wilayah Kelurahan Pringgokusuman, Kecamatan Gedong Tengen. Pemberian nama Sutodirjan berdasarkan nama dari seorang *abdi dalem* Keraton Yogyakarta yaitu KRT Sutodirjo. Luas wilayah kampung Sutodirjan adalah 2 hektar dan terbagi atas 3 RW dan 9 RT, dengan rincian sebagai berikut:

Tabel 2. 1

Rincian Kampung Sutodirjan

KAMPUNG	RW	RT
Sutodirjan	19	64, 65, 66
Sutodirjan	20	67, 68, 69
Sutodirjan	21	70, 71, 72

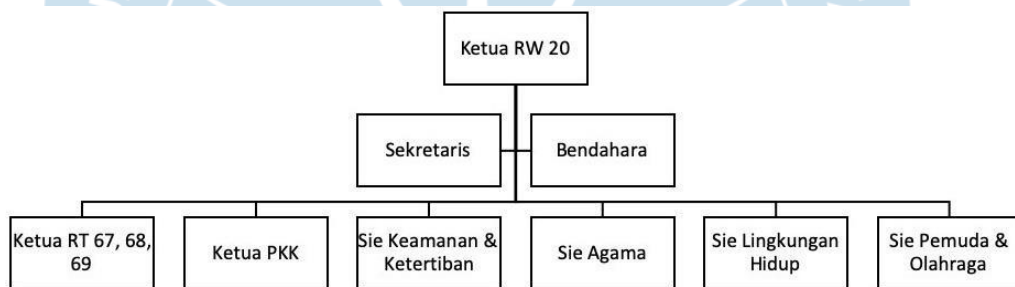
Berikut ini adalah batas-batas wilayah kampung Sutodirjan yang meliputi:

Tabel 2. 2

Batas Wilayah Kampung Sutodirjan

NO.	BATAS DAERAH	LOKASI
1.	Utara	Jalan Kemetiran Kidul
2.	Barat	Kampung Notoyudan
3.	Timur	Kampung Kemetiran
4.	Selatan	Jalan Asrama Polri Pathuk

### B. Struktur Organisasi Kampung Sutodirjan RW 20



Gambar 2. 1 Struktur Organisasi Kampung Sutodirjan RW 20

Sumber: Dokumen Kampung Sutodirjan RW 20

Kampung Sutodirjan RW 20 dipimpin oleh bapak R. Budi Wibowo, S.H., M.Si. selaku ketua RW 20 yang membawahi sekretaris, bendahara, ketua RT 67, 68 dan 69, ketua PKK serta seksi-seksi pembantu lainnya. Setiap seksi memiliki tugas dan tanggungjawabnya masing-masing dalam menangani kampung. Selain itu jumlah warga kampung Sutodirjan RW 20 pada tahun 2021 tercatat ada

sebanyak 390 jiwa dengan rincian penduduk laki-laki sebanyak 194 jiwa dan penduduk perempuan sebanyak 196 jiwa.

### **C. Karakteristik Warga Kampung Sutodirjan RW 20**

Mayoritas warga kampung Sutodirjan RW 20 telah mengalami kemajuan teknologi. Televisi, telepon genggam (HP) dan internet dapat dinikmati oleh hampir seluruh warga. Kemajuan teknologi membawa pengaruh bagi gaya hidup warga Sutodirjan RW 20. Contohnya kegiatan mengirim undangan rapat atau pertemuan warga yang dulu dilakukan dengan cara mendatangi masing-masing rumah, kini telah beralih dengan memanfaatkan media sosial WhatsApp. Selain itu, kegiatan menulis pengumuman di papan informasi kampung juga telah digantikan dengan cara menulis pesan di grup WhatsApp warga Sutodirjan RW 20. Penggunaan aplikasi WhatsApp dianggap lebih efektif dan efisien di kalangan warga.

Nilai gotong royong juga masih ditampilkan oleh warga Sutodirjan RW 20. Meskipun ada warga yang tidak pernah mau terlibat dalam kegiatan kampung atau antar tetangga sempat terlibat cekcok, pada akhirnya warga tetap bersedia membantu apabila dibutuhkan. Kerja bakti membersihkan dan merawat lingkungan sekitar adalah salah satu bentuk gotong royong warga Sutodirjan RW 20 yang masih rutin dilakukan setiap minggu.

Gambar 2. 2 Kerja Bakti Warga Sutodirjan RW 20



#### **D. Kegiatan Warga Kampung Sutodirjan RW 20**

Warga kampung Sutodirjan RW 20 memiliki beberapa kegiatan sosial yang rutin dilakukan. Kegiatan-kegiatan tersebut adalah arisan Pemberdayaan dan Kesejahteraan Keluarga (PKK) yang dilakukan setiap tanggal 9, Koperasi Simpan Pinjam (KSP) di setiap tanggal 5, Pos Pelayanan Terpadu (Posyandu) setiap sebulan sekali hingga kerja bakti setiap seminggu sekali. Kegiatan rapat atau pertemuan warga biasanya dilakukan untuk hal-hal yang bersifat penting, misalnya akan ada kunjungan, mengikuti lomba dan lain-lain. Selebihnya jika ada informasi dari Kelurahan atau Kecamatan akan dibagikan di grup WhatsApp warga.

Setiap malam warga Sutodirjan RW 20, khususnya yang laki-laki, melakukan kegiatan ronda sesuai dengan jadwal piket yang sudah disetujui sebelumnya. Kegiatan ronda biasanya di mulai pada pukul 22.00 WIB. Selain

berpatroli menjaga keamanan kampung, warga yang mendapat giliran ronda juga harus mengumpulkan *jimpitan* atau iuran sukarela yang biasanya diletakkan dalam wadah kecil di depan rumah-rumah warga. Jumlah iuran yang terkumpul akan masuk ke kas RW 20.

Gambar 2. 3 Arisan PKK RW 20

