

## BAB II

### DESKRIPSI OBJEK DAN WILAYAH PENELITIAN

#### A. Deskripsi Objek dan Subjek Penelitian

Objek dalam penelitian ini adalah pengungkapan diri pengguna aplikasi kencan *online* Grindr. Selanjutnya, dalam bab dua ini, peneliti akan membahas secara singkat tentang deskripsi subjek penelitian dan yang merupakan empat orang pengguna aplikasi kencan *online* Grindr. Setelah itu, peneliti akan menjelaskan tentang deskripsi lokasi penelitian yang adalah aplikasi kencan *online* Grindr.

Subjek yang akan dibahas dalam penelitian ini terdiri dari empat pengguna aplikasi kencan *online* Grindr yang telah memenuhi kriteria menjadi subjek penelitian dan telah menandatangani *consent letter* atau surat persetujuan menjadi subjek penelitian. Berikut adalah penjelasan lebih lanjut mengenai profil dari subjek penelitian.

##### 1) Subjek 1: FW (nama disamarkan untuk menjaga privasi subjek)

FW merupakan pengguna aplikasi Grindr dari tahun 2020. Ia awalnya menggunakan aplikasi lain untuk mencari kegiatan saat awal pandemi, dan ia memilih menggunakan Grindr karena bisa langsung berbicara dengan pengguna lain yang mempunyai orientasi seksual yang sama. FW telah beberapa kali bertemu langsung dengan teman kencannya yang ia temui di Grindr, namun sampai sekarang FW masih menggunakan Grindr untuk mencari pasangan yang cocok untuknya.

Sesekali FW mengajak teman Grindr-nya untuk bertemu tatap muka saat masa pandemi, namun tetap harus mematuhi protokol kesehatan. FW mempunyai peran seksualnya sebagai laki-laki meskipun Ia mempunyai ketertarikan terhadap sesama laki-laki.

2) Subjek 2: MA (nama disamarkan untuk menjaga privasi subjek)

MA saat ini berdomisili di Yogyakarta. MA aktif menggunakan aplikasi kencan Grindr pada tahun 2016. MA mempunyai karakter yang lembut dan peran seksualnya adalah perempuan, namun tetap berpenampilan seperti laki-laki pada umumnya. Alasan MA mulai menggunakan Grindr adalah karena ingin mencari teman *hook up* atau hal-hal yang bersifat transaksional. MA juga pernah menemukan pasangan yang sesuai dengan kriteria dan mempunyai orientasi seksual yang sama dengannya.

3) Subjek 3: AB (nama disamarkan untuk menjaga privasi subjek)

Subjek ketiga yaitu AB. AB mulai menggunakan Grindr di tahun 2018 hingga sekarang untuk menyegarkan pikiran. Awal AB menggunakan aplikasi Grindr karena direkomendasikan oleh temannya. AB berperilaku maskulin namun dengan peran seksual yang bisa menyesuaikan pasangannya, oleh karena itu ia menyatakan peran seksualnya sebagai *switch* atau dapat menyesuaikan dengan pasangannya. Jika pasangannya mempunyai peran seksual sebagai perempuan, ia akan menyesuaikan dengan menjadi perempuan. Setelah beberapa waktu

menggunakan Grindr, ia akhirnya menemukan pasangan yang cocok namun sekarang telah berpisah.

4) Subjek 4: MS (nama disamarkan untuk menjaga privasi subjek)

Subjek selanjutnya bernama MS. MS berasal dan berdomisili di Yogyakarta karena pekerjaannya berada di kota Yogyakarta. MS telah menggunakan Grindr sejak tahun 2020 dan saat menemukan teman yang nyaman diajak berbicara di Grindr, MS masih tetap berkomunikasi saja melalui Grindr atau WhatsApp. Apalagi sejak munculnya pandemi Covid-19, MS menjadi jarang untuk bertemu tatap muka dengan teman Grindr-nya. MS merupakan pribadi yang maskulin dan mempunyai peran seksual sebagai laki-laki.

## B. Deskripsi Lokasi Penelitian

### 1. Gambaran Grindr



**Gambar 2.1**

**Logo Aplikasi Grindr**

Sumber: <https://apps.apple.com/de/app/grindr-schwuler-chat/id319881193>

Grindr merupakan sebuah aplikasi yang dapat diunduh melalui *apple store* (untuk perangkat pintar berbasis ios) dan *play store* (untuk

perangkat pintar berbasis android). Aplikasi ini menyediakan layanan untuk berkenalan hingga berkencan dengan orang-orang di sekitar penggunaannya dengan menggunakan fitur *geolocation*. Namun, tidak seperti aplikasi kencan dan lainnya, Grindr ditujukan hanya untuk orang-orang yang menyukai sesama jenis (homoseksual) khususnya gay yang merupakan laki-laki penyuka sesama laki-laki. Agar dapat mengakses aplikasi ini, pengguna wajib berumur di atas 18 tahun dan menggunakan VPN karena pada tahun 2019, pemerintah Indonesia telah memblokir akses Grindr di Indonesia (Katumiri, 2019).

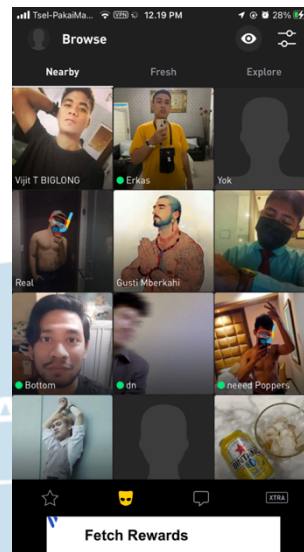
Grindr mulai muncul pada tahun 2009 dan dibuat serta diperkenalkan oleh Joel Simkhai dengan tujuan untuk menyediakan para *gay* tempat untuk mencari teman sesama *gay* (Fox, 2019). Seiring perkembangan zaman, Grindr semakin populer di kalangan *gay* di seluruh dunia sehingga menjadi salah satu aplikasi kencan *online* yang besar di dunia. Sampai pada tahun 2018, Grindr sepenuhnya diakuisisi oleh salah satu pengembang terbesar di China bernama China's Kunlun Group. Setelah diakuisisi, Grindr mengalami perkembangan dengan memunculkan fitur-fitur baru dan peraturan-peraturan baru yang melindungi setiap penggunanya (Fox, 2019).

Fitur utama Grindr adalah fitur obrolan atau *chatting* dengan sesama pengguna Grindr yang ditemukan di sekitarnya. Aplikasi ini menggunakan teknologi bernama *geolocation* atau lebih lengkapnya disebut dengan *GPS (Global Positioning System)* yang memungkinkan

setiap pengguna untuk dapat berbincang dengan sesama pengguna di sekitarnya. Selain fitur obrolan, terdapat fitur-fitur lain yang membantu para pengguna untuk berkomunikasi dengan sesama pengguna lain dengan nyaman, fitur-fitur tersebut antara lain adalah:

a. Beranda

Fitur pertama yang akan dilihat pertama kali membuka aplikasi Grindr adalah fitur beranda pengguna. Beranda menampilkan nama dan juga informasi singkat tentang berbentuk foto pengguna-pengguna lain yang jaraknya berdekatan. Grindr akan menampilkan profil pengguna yang jaraknya paling dekat terlebih dahulu. Selain itu terdapat tanda berwarna hijau yang menunjukkan pengguna tersebut sedang *online* atau sedang aktif menggunakan aplikasi Grindr. Grindr juga memberikan pilihan bagi pengguna untuk melihat lebih banyak profil pengguna lain sampai 300 pengguna dengan membayar akses Grindr Xtra, sedangkan pengguna gratis hanya dapat melihat 100 pengguna lain.

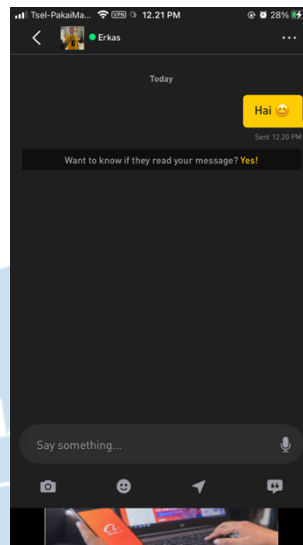


**Gambar 2.2**  
**Beranda Grindr**

Sumber: Data pribadi peneliti

b. Obrolan atau *Chat*

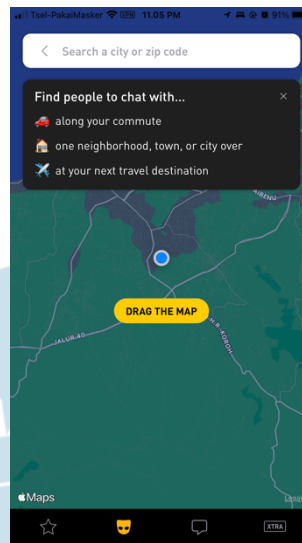
Fitur obrolan atau *chat* merupakan fitur yang dapat digunakan untuk memulai dan melakukan proses komunikasi dengan pengguna lain. Pengguna Grindr dapat langsung mengirim pesan dan dapat dibalas oleh pengguna lain juga. Pengiriman pesan bersifat hanya dua arah sehingga bersifat pribadi. Fitur obrolan juga terdapat juga fitur *taps*, fitur ini memungkinkan para pengguna untuk mengirimkan sinyal atau pesan berupa *emoticon*.



**Gambar 2.3**  
**Tampilan Ruang Obrolan**  
 Sumber: Data Pribadi Peneliti

c. *Explore*

Fitur ini adalah fitur yang digunakan untuk menemukan pengguna-pengguna yang berlokasi di tempat lain. Pengguna Grindr tidak hanya dapat menemukan pengguna lain di sekitarnya, namun Grindr memberikan pilihan untuk menemukan pengguna lain yang berada di lokasi yang berbeda berdasarkan jarak yang ditentukan oleh pengguna tersebut. Namun dalam fitur ini, pengguna hanya boleh melihat saja dan tidak dapat mengirim pesan. Pengguna harus mendaftar Grindr yang berbayar untuk dapat mengirim pesan pada pengguna lain yang jaraknya jauh.

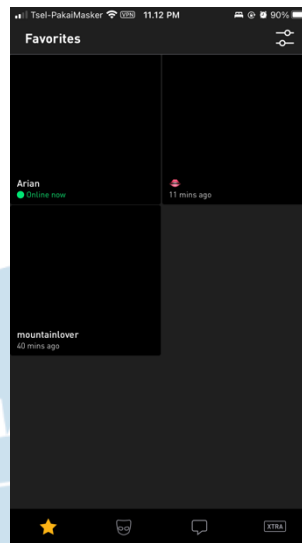


**Gambar 2.4**  
**Tampilan Fitur *Explore***  
Sumber: Data Pribadi Peneliti

d. Favorit

Pengguna dapat menandai profil pengguna lain yang dilihat menarik dan menjadi favorit pengguna Grindr. Setelah menandai, profil pengguna lain akan masuk pada fitur favorit ini sehingga pengguna tidak susah lagi untuk mencari pengguna lain yang dianggap menarik. Selain itu, jika pengguna berada di lokasi yang berjauhan, profil pengguna-pengguna lain yang telah dimasukkan dalam favorit tetap bisa dilihat melalui fitur ini.

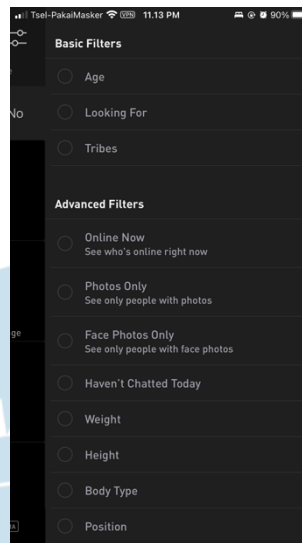




**Gambar 2.5**  
**Tampilan Fitur Favorit**  
Sumber: Data Pribadi Peneliti

e. *Filter*

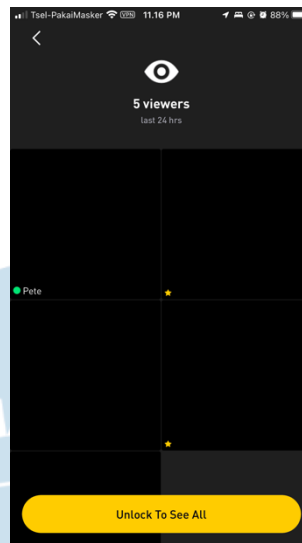
Melalui fitur ini, pengguna dapat menyortir profil-profil yang akan pengguna lihat berdasarkan keinginannya. Pengguna hanya perlu memilih beberapa pilihan sesuai dengan kriteria laki-laki yang pengguna cari. Selanjutnya Grindr akan otomatis memilih profil-profil yang sesuai dengan kriteria yang dicari.



**Gambar 2.6**  
**Tampilan Fitur Filter**  
Sumber: Data Pribadi Peneliti

f. *Views*

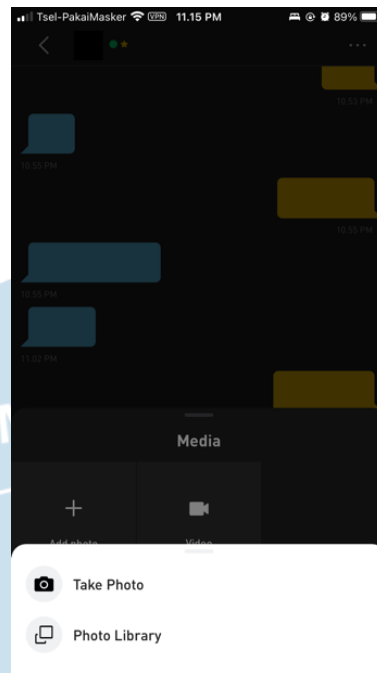
Fitur ini dapat memberitahu pengguna tentang siapa saja yang telah melihat profil pengguna. Namun pengguna hanya bisa mengetahui satu saja pengguna yang melihat profil pengguna. Jika ingin mengetahui lebih lengkapnya, pengguna harus mengakses Grindr versi berbayar.



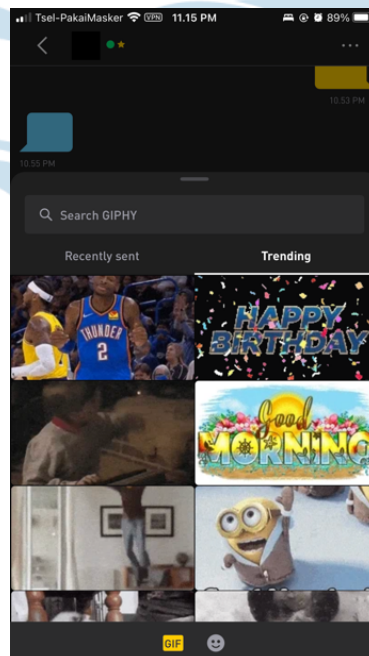
**Gambar 2.7**  
**Tampilan Fitur Views**  
 Sumber: Data Pribadi Peneliti

g. *Berbagi file*

Dalam ruang obrolan, pengguna dapat mengirimkan pesan antar satu sama lain. Lebih dari itu, Grindr menyediakan fitur berbagi *file* bagi para pengguna yang ingin berbagi gambar atau video. Namun gambar yang dibagikan harus sesuai dengan peraturan yang telah ditetapkan oleh Grindr. Selain foto dan video, pengguna juga dapat berbagi *gif* atau gambar bergerak sehingga dapat membantu para pengguna dalam memberikan visualisasi terhadap perasaan atau keadaan pengguna Grindr.



**Gambar 2.8**  
**Tampilan Fitur Berbagi *File* Foto**  
Sumber: Data Pribadi Peneliti



**Gambar 2.9**  
**Tampilan Fitur Berbagi *File* Gambar Bergerak**  
Sumber: Data Pribadi Peneliti

Fitur-fitur tersebut dapat dinikmati oleh para pengguna Grindr selama pengguna mentaati peraturan-peraturan serta regulasi yang telah ditetapkan oleh perusahaan pengembang Grindr. Peraturan-peraturan tersebut tercantum dalam *Grindr's Community Guidelines* (Grindr, 2021), peraturan-peraturan tersebut adalah sebagai berikut:

- a. Tidak diperbolehkan untuk menampilkan wajah anak di bawah umur, meskipun gambar anak tersebut hanya terlihat di latar belakang atau mukanya diburamkan
- b. Tidak diperbolehkan untuk menunjukkan konten yang berunsur kekerasan, senjata, hinaan, atau hal-hal yang ilegal lainnya
- c. Tidak diperbolehkan untuk menampilkan gambar yang menunjukkan obat-obatan terlarang
- d. Tidak diperbolehkan untuk mengirimkan pesan spam, beriklan, atau menjual beli barang dan/atau jasa
- e. Tidak diperbolehkan untuk menunjukkan gambar pornografi yang memuat ketelanjangan yang bersifat seksual
- f. Gambar yang ditunjukkan dalam Grindr harus menampilkan diri sendiri yang asli dan dibuat oleh pengguna sendiri.

Jika para pengguna tidak bisa mentaati peraturan-peraturan dan jika pengguna secara sengaja melanggar salah satu peraturan-peraturan tersebut maka pihak Grindr akan langsung memblokir akses pengguna tersebut.