

**BAB VI**  
**KONSEP PERENCANAAN DAN PERANCANGAN BALAI EKONOMI**  
**DESA (BALKONDES) DI DESA WISATA CANDRAN KABUPATEN**  
**BANTUL**

**6.1 KONSEP PERENCANAAN**

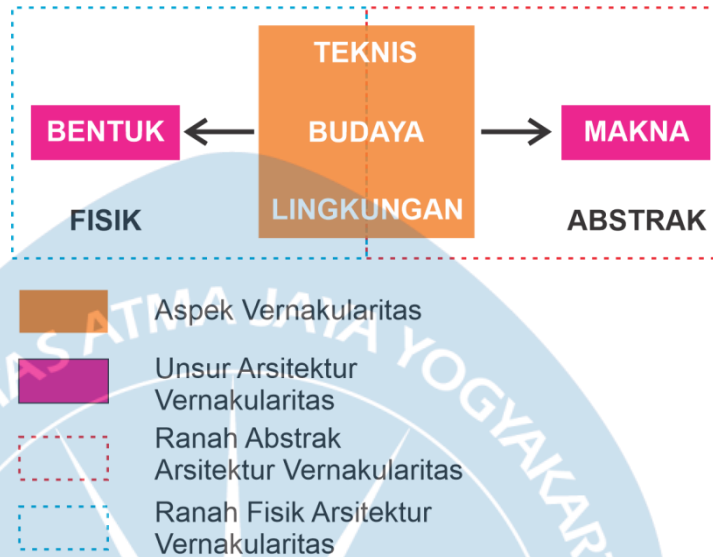
Balai Ekonomi Desa (Balkondes) di Desa Wisata Candran merupakan wadah untuk pemberdayaan masyarakat guna untuk membantu meningkatkan perekonomian di Desa Wisata Candran. Balai Ekonomi Desa (Balkondes) menggunakan pendekatan arsitektur vernakular yang mampu mewadahi aktivitas ekonomi dan aktivitas wisata yang mencirikan lokalitas melalui pengolahan tata ruang luar dan tata ruang dalam.

Pendekatan arsitektur vernakular digunakan pada bangunan Balkondes yang akan dirancang bertujuan untuk tetap melestarikan kebudayaan yang ada di Desa Wisata Candran, lalu masyarakat merasa ikut memiliki dan tidak merasa asing karena sesuai dengan kondisi lingkungannya. Kebudayaan tersebut yang merupakan ciri khas dan daya tarik dari Desa Wisata Candran yang kemudian di tawarkan kepada wisatawan yang berkunjung

**6.1.1 Konsep Programatik**

Konsep dasar perencanaan Balai Ekonomi Desa (Balkondes) di Desa Wisata Candran adalah untuk mengembangkan wilayah/kawasan wisata dengan membangun sebuah tempat/wadah yang mampu mewadahi kegiatan berwisata serta mampu meningkatkan perekonomian masyarakat yang ada di Desa Wisata Candran melalui pengolahan tata ruang luar dan tata ruang dalam dengan menggunakan pendekatan arsitektur vernakular. Pendekatan arsitektur vernakular memperhatikan elemen vernakular yang akan

digunakan dalam mengolah Balai Ekonomi Desa (Balkondes) yang ada di Desa Wisata Candran



Gambar 6. 1 Konsep Arsitektur Vernakular

Sumber : Analisis Penulis, 2020

#### A. Pengguna Balai Ekonomi Desa (Balkondes) Desa Wisata Candran

- Pengguna Internal

Pengguna internal adalah pihak yang bertanggung jawab untuk mengelola bangunan dan mengurus segala kegiatan yang ada di dalamnya.

Kegiatan	Aktivitas	Kebutuhan Ruang
Bekerja	Rapat	Ruang kantor
	Bertemu tamu	
	Melayani pengunjung	
	Menyimpan data berkas	
Istirahat	Makan	Restaurant
	Bersosialisasi	Area Komunal
	MCK	Toilet

Kegiatan	Aktivitas	Kebutuhan Ruang
Servis	Merawat fasilitas bangunan	Area servis
	Memastikan keadaan aman terkendali	

Gambar 6. 2 Kebutuhan Ruang Kegiatan Pengguna Internal Balkondes Desa Wisata Candran

Sumber : Analisis Penulis, 2020

#### B. Pengguna Eksternal

Pengguna eksternal merupakan pihak luar/pengunjung yang datang melakukan kunjungan atau studi pembelajaran ke Balai Ekonomi Desa (Balkondes) di Desa Wisata Candran.

Kegiatan	Aktivitas	Kebutuhan Ruang
Berwisata	<i>One day visit Berkala Menginap</i>	Museum Tani
		<i>Workshop</i>
		Restaurant
		Gift Shop
		<i>Guest House</i>

Gambar 6. 3 Kebutuhan Ruang Kegiatan Pengguna Eksternal Balkondes Desa Wisata Candran

Sumber : Analisis Penulis, 2020

### 6.1.2 Konsep Tapak

#### A. Konsep *View from Site*

Memaksimalkan *view* pada area persawahan dan permukiman warga yang merupakan daya tarik wisata. Dengan memaksimalkan *view*, pengunjung dapat menikmati

pemandangan alam sekitar, berinteraksi dengan warga, dan beraktivitas dengan leluasa.

#### B. Konsep *View to Site*

Mengolah area *entrance* dengan menggunakan material lokal dan menunjukkan ciri khas Desa Wisata Candran dapat berupa ornament-ornamen agar terlihat lebih menarik, hal ini merupakan strategi untuk perhatian pengunjung.

#### C. Konsep Vegetasi

Terdapat banyak vegetasi pada *site* namun tidak bervariasi, hal ini dapat dibenahi dengan cara menambahkan beberapa variasi vegetasi yang mempunyai fungsi sebagai peneduh untuk merespon permasalahan sinar matahari pada siang hari ataupun untuk mengurangi kebisingan (*noise*) dari jalan utama.



Gambar 6. 4 Pohon Kersen

Sumber : [ysalma.com](http://ysalma.com)



Gambar 6. 5 Pohon Kiara Payung

Sumber : [www.99.co](http://www.99.co)

#### D. Konsep Sirkulasi

Akses sirkulasi yang terdapat pada *site* sudah cukup baik, namun ada beberapa jalan kecil yang tidak dapat dilalui oleh mobil. Akses jalan ini dapat dimanfaatkan sebagai area pejalan kaki (*pedestrian ways*) agar pengunjung dapat menikmati suasana sekitar.



Gambar 6. 6 Pedestrian Ways

Sumber : <https://www.communitecture.net/>



### E. Konsep Cahaya Matahari

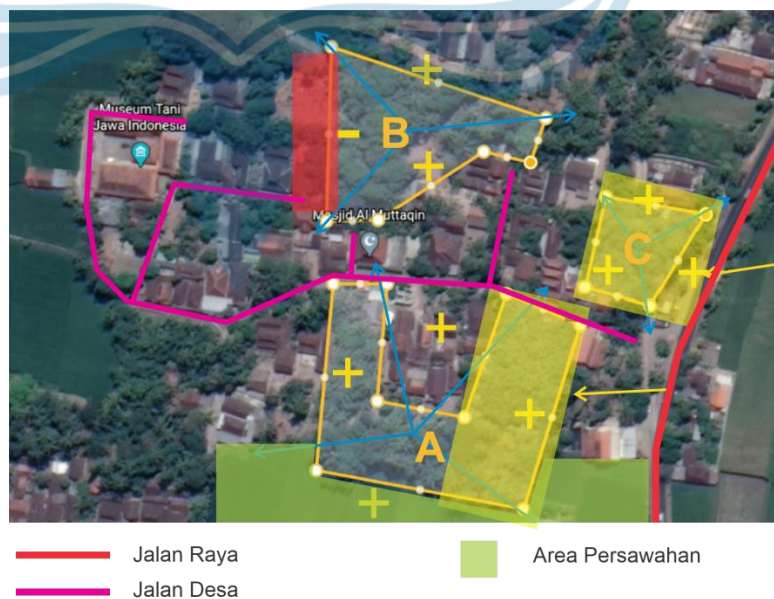
*Site* cukup mendapatkan sinar matahari. Dengan melakukan pengolahan terhadap bangunan dengan memberi ventilasi dan vegetasi di sekitar area bangunan dapat mengurangi cahaya matahari yang masuk dan memberikan sirkulasi udara yang sejuk sehingga memberikan kenyamanan bagi pengguna. Penggunaan atap limasan juga dapat membantu memberikan kenyamanan temperatur.

### F. Konsep Kontur

Memanfaatkan kondisi kontur yang ada pada *site* agar olahan ruang luar ataupun ruang dalam menjadi lebih unik dan menarik dalam merancang Balai Ekonomi Desa (Balkondes). Dan juga dapat memberikan jalur drainase yang baik

### G. Konsep Perencanaan Tapak

Konsep di dapatkan dari hasil analisis seluruh respon terhadap *site*.



Gambar 6. 7 Konsep Perencanaan Tapak

*Sumber : Analisis Penulis, 2020*

## 6.2 KONSEP PERANCANGAN

### 6.2.1 Konsep Programatik

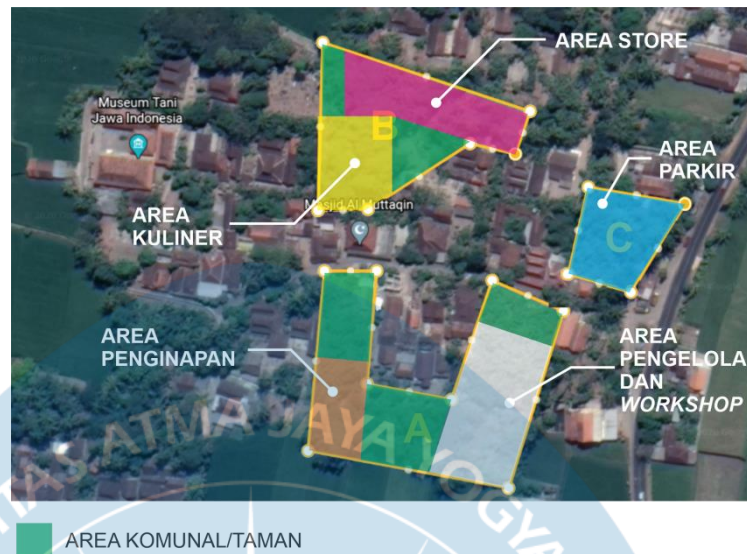
Dari hasil pembahasan dan analisis pada bab-bab sebelumnya di dapatkan sebuah konsep yaitu “*Harmoni*” yang berarti harmonis, serasi, selaras, rukun, sedap dipandang, dan sesuai. Sebagai sesama makhluk hidup, sudah seharusnya manusia dapat menjaga hubungan harmonis dengan lingkungan alam sekitarnya dengan cara merawat dan tidak merusak alam. Keharmonisan dengan alam dapat diperkuat melalui pemanfaatan material alami yang ada di lingkungan sekitar. Menggunakan pendekatan arsitektur vernakular dapat membantu dalam merancang Balai Ekonomi Desa (Balkondes) yang sesuai dengan keadaan sosial, budaya, dan kondisi lingkungan Desa Wisata Candran. Dengan tujuan mengembangkan area wisata, Balai Ekonomi Desa (Balkondes) juga dapat meningkatkan perekonomian dan pemberdayaan masyarakat melalui pembangunan beberapa fasilitas penunjang berupa *workshop*, restaurant, penginapan dan *gift shop* yang akan dikelola oleh masyarakat Desa Wisata Candran.

Agar tetap melestarikan kebudayaan yang ada di Desa Wisata Candran, bangunan akan didesain dengan pendekatan nilai-nilai arsitektur vernakular Jawa, sehingga dalam pelaksanaan kegiatan dalam rangka pemberdayaan masyarakat, masyarakat merasa ikut memiliki dan tidak merasa asing karena sesuai dengan kondisi lingkungannya

### 6.2.2 Konsep Tapak

#### A. Konsep Tata Ruang Luar

Berikut merupakan hasil analisis dari seluruh respon terhadap site yang akan digunakan dalam merancang Balai Ekonomi Desa (Balkondes). Pembagian zonasi pada beberapa area.



Gambar 6. 8 Zonasi Area

Sumber : Analisis Penulis, 2020

## B. Tata Ruang Dalam

Konsep tata ruang dalam akan mempengaruhi kenyamanan dan memberikan kesan kepada pengguna (*user*) pada perancangan Balai Ekonomi Desa (Balkondes). Pengolahan tata ruang dalam akan membentuk suatu karakter dengan berbagai macam kualitas ruang arsitektural seperti kualitas bentuk, proporsi, skala, tekstur, dan pencahayaan yang sangat tergantung pada sifat-sifat yang dimiliki penutup ruang. Pengolahan beberapa elemen pembatas ruang dalam adalah struktur, dinding, pintu, partisi dan perbedaan ketinggian lantai.





Gambar 6. 9 Struktur menggunakan material bambu

Sumber : <https://www.arch2o.com/>



Gambar 6. 10 Pengolahan partisi atau pintu

Sumber : <http://indonesian.partitions-walls.com/>

### 6.2.3 Konsep Material dan Konstruksi

Konsep material dan konstruksi yang digunakan akan mempengaruhi tatapan visual ruang dalam dan ruang luar pada perancangan Balai Ekonomi Desa (Balkondes). Material yang digunakan berasal dari alam Desa Wisata Candran berupa kayu, bambu dan padi.



Gambar 6. 11 Material bambu pada area entrance

*Sumber : archdaily.com*



Gambar 6. 12 Material bambu dan kayu pada area tempat makan

*Sumber : <https://www.designboom.com/>*



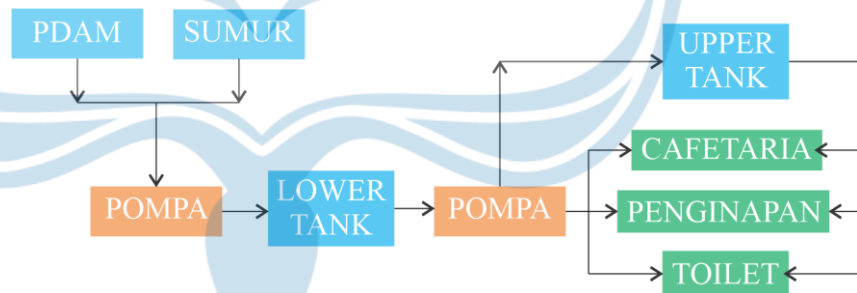
Gambar 6. 13 Struktur atap joglo

Sumber : <https://hakimhomint.wordpress.com/>

#### 6.2.4 Konsep Utilitas

##### A. Sistem Jaringan Air Bersih

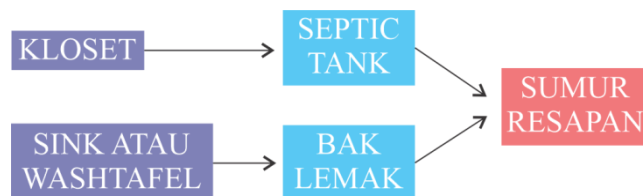
Sistem jaringan air bersih akan dipasang pada lokasi tertentu di area cafeteria, penginapan, dan toilet.



Gambar 6. 14 Sistem distribusi air bersih

Sumber : Analisis Pribadi, 2020

##### B. Sistem Jaringan Air Kotor



Gambar 6. 15 Sistem pengolahan air kotor

Sumber : Analisis Pribadi, 2020

## 6.2.5 Konsep Tanggap Bencana

### A. Sistem Proteksi Kebakaran

Penggunaan proteksi kebakaran untuk menanggulangi jika sewaktu-waktu terjadi kebakaran. Perancangan Balai Ekonomi Desa (Balkondes) menggunakan material alam seperti kayu dan bambu, jenis APAR yang cocok digunakan untuk material tersebut adalah APAR jenis Dry Chemical Powder (Bubuk Kimia), Foam (Busa), dan Liquid Gas yang dapat memadamkan kebakaran yang disebabkan oleh benda padat non logam seperti Kertas, Plastik, Kayu, Kain, dan lain-lain.



Gambar 6. 16 Alat Pemadam Kebakaran (APAR)

Sumber : <https://pemadamapi.biz/>



## DAFTAR PUSTAKA

- Achdiat, I. (2018, Maret 15). *AIRMAGZ*. Retrieved from [www.airmagz.com](http://www.airmagz.com):  
<https://www.airmagz.com/22665/balkondes-konsep-baru-pengembangan-wisata-pedesaan.html>
- Ar, H. J. (2018, April 18). *Humas Jateng*. Retrieved from [humas.jatengprov.go.id](http://humas.jatengprov.go.id):  
[https://humas.jatengprov.go.id/detail\\_berita\\_gubernur?id=1148](https://humas.jatengprov.go.id/detail_berita_gubernur?id=1148)
- Berdesa. (2019, Feberuari 21). *PT Usaha Desa Sejahtera*. Retrieved from [www.berdesa.com](http://www.berdesa.com): <https://www.berdesa.com/pengertian-ekonomi-desa-dari-berbagai-versi/>
- bpcbkaltim. (2016, Maret 3). *Direktorat Jenderal Kebudayaan Republik Indonesia*. Retrieved from [kebudayaan.kemdikbud.go.id](http://kebudayaan.kemdikbud.go.id):  
<https://kebudayaan.kemdikbud.go.id/bpcbaltim/rumah-adat-lamin-mancong-kel-mancong-kec-jempang/>
- Chiara, Joseph De; Crosbie, Michael J.; (2001). *Time-Saver Standards For Building Types*. Singapore: McGraw-Hill Education.
- Ching, F. D. (2015). *Architecture Form, Space, & Order Fourth Edition*. Hoboken, New Jersey: John Wiley & Sons, Inc.
- Hapsari, D. O. (2018). *Pengelolaan Balai Ekonomi Desa Dalam Mengembangkan Pariwisata Di Kawasan Candi Borobudur*.
- Harness, Evisia; Sofyani, Fitria;. (2018, September 18). *kumparan*. Retrieved from [kumparan.com](http://kumparan.com): <https://kumparan.com/kumparanstyle/balkondes-program-khusus-untuk-tingkatkan-kesejahteraan-ekonomi-desa-1537257661757431944/full>
- I Wayan Mertha, P. D. (2018). *Homestay Mozaik Pariwisata Berbasis Kerakyatan*. Bali: Pusat Penelitian dan Pengabdian Kepada Masyarakat.
- Ipank. (2012, Agustus 23). *Yogyakarta Panduan Wisata*. Retrieved from <http://yogyakarta.panduanwisata.id>/daerah-istimewa-yogyakarta/bantul/desa-wisata-tani-candran-belajar-seluk-beluk-bertani/
- Lektur.ID. (2020, Mei 18). *Lektur.ID*. Retrieved from [lektur.id](http://lektur.id): <https://lektur.id/arti-balai/>
- Maxmanroe. (n.d.). *Maxmanroe*. Retrieved from [www.maxmanroe.com](http://www.maxmanroe.com):  
<https://www.maxmanroe.com/vid/bisnis/pengertian-ekonomi.html>
- Murdani, A. D. (2018, Maret 18). *Portal-Ilmu*. Retrieved from [portal-ilmu.com](http://portal-ilmu.com):  
<https://portal-ilmu.com/pembangunan-ekonomi-pedesaan/>



- Noviana, M. (2013). Konsep Arsitektur Berkelanjutan Arsitektur Vernakular Rumah Lamin Suku Dayak Kenyah. 1-10.
- Nugroho, A. (2019, Maret 12). *Tribun Jogja*. Retrieved from <https://jogja.tribunnews.com/2019/03/12/museum-tani-andalkan-paket-kunjungan-rombongan>
- petahd. (n.d.). *Peta HD*. Retrieved from <https://www.peta-hd.com/2019/01/peta-kabupaten-bantul.html>
- Purnamaria, Efiliana; Azizah, Siti; Ramadhani, Suci;. (2019). Pendekatan Arsitektur Vernakular Rumah Lamin Pada Desain Kompleks Studio Photography Etnik Kalimantan Timur di Samarinda. *Institut Teknologi Adhi Tama Surabaya*, 1-6.
- Rutemu. (n.d.). *Rutemu.com*. Retrieved from <https://rutemu.com/>:  
<https://rutemu.com/balkondes-magelang/>
- Wood, J. (2014, Juli 23). *Dream(er)'s & Do(er)* . Retrieved from [auteurdelaction.blogspot.com](http://auteurdelaction.blogspot.com):  
<http://auteurdelaction.blogspot.com/2014/07/arsitektur-tradisional-suku-batak.html>
- Zein, A. O. (n.d.). Ruang Komunal Pada Arsitektur Vernakular Uma, Lamin dan Gadang. *Institut Teknologi Nasional*, 1-7.