

BAB V

PENUTUP

V.1. Kesimpulan

Berdasarkan hasil analisis data dengan menggunakan metode Analisis Pareto terhadap bahan pembantu yang dimiliki oleh PT. Adi Satria Abadi, maka dapat diambil kesimpulan sebagai berikut:

1. Dari sembilan bahan pembantu yang dimiliki oleh perusahaan, yang berada di dalam kelas A sebagai bahan pasokan yang membutuhkan perhatian khusus karena memiliki nilai pembelian tertinggi yaitu Envelope, dengan nilai pembelian sebesar Rp 519.000.000,00 dan persentase pembelian sebesar 63,92%. Bahan pembantu yang berada di kelas B dengan persentase nilai pembelian sebesar 27,65% ada tiga, yaitu PV Tape dengan nilai pembelian sebesar Rp 97.792.218,00; Normal Lycra dengan nilai pembelian sebesar Rp 84.674.757,00; dan Innerbox dengan nilai pembelian sebesar Rp 42.000.000,00. Sedangkan bahan pembantu yang berada di kelas C dengan persentase pembelian sebesar 8,43% yaitu Elastic Band dengan nilai pembelian sebesar Rp 21.000.000,00; Saten Seal dengan nilai pembelian sebesar Rp 13.200.000,00; Karton Box dengan nilai pembelian sebesar Rp 12.948.000,00; Benang dengan nilai pembelian sebesar Rp 11.307.237,00; dan Velcro dengan nilai pembelian sebesar Rp 9.952.306,00.

Berdasarkan hasil analisis data dengan menggunakan EOQ – Deterministik, maka dapat diambil kesimpulan sebagai berikut :

1. Untuk bahan pembantu Benang

Jumlah pesanan yang akan memberikan total biaya persediaan yang minimum ($Q_{optimal}$) yaitu 613 doze, dengan melakukan pesanan sebanyak 2 kali dalam setahun yaitu setiap 6 bulan sekali. Titik pemesanan kembali (ROP) sebesar 48 doze.

2. Untuk bahan pembantu Elastic Band

Jumlah pesanan yang akan memberikan total biaya persediaan yang minimum ($Q_{optimal}$) yaitu 225 rall, dengan melakukan pesanan sebanyak 3 kali dalam setahun yaitu setiap 4 bulan sekali. Titik pemesanan kembali (ROP) sebesar 26 rall.

3. Untuk bahan pembantu Saten Seal

Jumlah pesanan yang akan memberikan total biaya persediaan yang minimum ($Q_{optimal}$) yaitu 284.268 pcs, dengan melakukan pesanan sebanyak 2 kali dalam setahun yaitu setiap 6 bulan sekali. Titik pemesanan kembali (ROP) sebesar 22.268 pcs.

4. Untuk bahan pembantu PV Tape

Jumlah pesanan yang akan memberikan total biaya persediaan yang minimum ($Q_{optimal}$) yaitu 627 m, dengan melakukan pesanan sebanyak 6 kali dalam setahun yaitu setiap 2 bulan sekali. Titik pemesanan kembali (ROP) sebesar 148 m.

5. Untuk bahan pembantu Velcro

Jumlah pesanan yang akan memberikan total biaya persediaan yang minimum (Q_{optimal}) yaitu 1.310 m, dengan melakukan pesanan sebanyak 2 kali dalam setahun yaitu setiap 6 bulan sekali. Titik pemesanan kembali (ROP) sebesar 102 m.

6. Untuk bahan pembantu Normal Lycra

Jumlah pesanan yang akan memberikan total biaya persediaan yang minimum (Q_{optimal}) yaitu 186 yard, dengan melakukan pesanan sebanyak 5 kali dalam setahun yaitu setiap 2,4 bulan sekali atau setiap 72 hari sekali. Titik pemesanan kembali (ROP) sebesar 78 yard.

7. Untuk bahan pembantu Envelope

Jumlah pesanan yang akan memberikan total biaya persediaan yang minimum (Q_{optimal}) yaitu 45.335 pcs, dengan melakukan pesanan sebanyak 13 kali dalam setahun yaitu setiap 0,9 bulan sekali atau setiap 27 hari sekali. Titik pemesanan kembali (ROP) sebesar 23.675 pcs.

8. Untuk bahan pembantu Innerbox

Jumlah pesanan yang akan memberikan total biaya persediaan yang minimum (Q_{optimal}) yaitu 15.936 pcs, dengan melakukan pesanan sebanyak 4 kali dalam setahun yaitu setiap 3 bulan sekali. Titik pemesanan kembali (ROP) sebesar 2.497 pcs.

9. Untuk bahan pembantu Karton Box

Jumlah pesanan yang akan memberikan total biaya persediaan yang minimum (Q_{optimal}) yaitu 746 pcs, dengan melakukan pesanan sebanyak

2 kali dalam setahun yaitu setiap 6 bulan sekali. Titik pemesanan kembali (ROP) sebesar 58 pcs.

10. Total Inventory Cost (TIC) dengan menggunakan EOQ – Deterministik sebesar Rp 31.090.976,00, sedangkan TIC yang harus dikeluarkan berdasarkan kebijakan perusahaan yaitu sebesar Rp 60.685.954,00. Jadi, penghematan yang didapatkan sebesar Rp 29.567.978,00.

V.2. Saran

Berdasarkan kesimpulan di atas, maka ada beberapa saran bagi perusahaan, yaitu:

1. Perusahaan perlu memberikan perhatian khusus kepada bahan pasokan Envelope dengan cara melakukan melakukan evaluasi terhadap permintaan dan jumlah pesanan sesering mungkin, sehingga tidak terlalu banyak persediaan yang berada di gudang ataupun terjadi kekurangan bahkan kehabisan persediaan sebelum waktunya pemesanan kembali.
2. Perusahaan juga perlu melakukan evaluasi terhadap permintaan dan jumlah pesanan untuk bahan pembantu PV Tape, Normal Lycra, dan Innerbox walaupun dengan perhatian yang lebih longgar. Misalnya, dengan melakukan evaluasi dalam jangka waktu tertentu, yaitu satu minggu sekali atau sepuluh hari sekali.
3. Mengingat lemahnya posisi tawar-menawar perusahaan terhadap bahan pasokan yang dimilikinya, maka hubungan *win/win* dengan pemasok yang selama ini sudah dilakukan oleh perusahaan perlu dipertahankan.

4. Perusahaan sebaiknya menggunakan metode EOQ – Deterministik dalam mengendalikan persediaannya karena dengan menggunakan metode ini didapatkan *total inventory cost* yang minimal.



DAFTAR PUSTAKA

- Darryl, V. Landvater, 1993, *World Class Production And Inventory Management*, John Willey & Sons, New York.
- David, Freud R., 2002, *Manajemen Strategis: Konsep*, Edisi Bahasa Indonesia, Alih Bahasa Alexander Sindoro, Prenhallindo, Jakarta.
- Fogarty, Donald W., dkk, 1991, *Production & Inventory Management*, Second Edition, South-Western Publishing Co., Ohio.
- Handoko, T. Hani, 1997, *Dasar-Dasar Manajemen Produksi Dan Operasi*, Edisi Pertama, BPFE, Yogyakarta.
- Heizer, Jay and Barry Render, 2004, *Principles of Operation Management*, Fifth Edition, Pearson Education, Inc., New Jersey.
- Keegan, Warren J., 2002, *Global Marketing Management*, Seventh Edition, Prentice-Hall International, Inc., New Jersey.
- Kristianto, Fani dan Supramono, 2000, *Aplikasi Analisis Pareto dan Analisis Supply Positioning*, Jurnal Ekonomi dan Bisnis (Dian Ekonomi), Vol. IV No. 2 September, 305-317.
- Leenders, Michiel R. and Harold E. Fearon, 1997, *Purchasing and Supply Management*, Eleventh Edition, McGraw-Hill Companies, Inc., USA.
- Russell, Roberta S. dan Bernard W. Taylor III, 2003, *Operations Management*, Fourth Edition, Pearson Education, Inc., New Jersey.
- Santosa, Paulus dan John J.O.I. Ihalauw, 2000, *Strategi Pengelolaan Pemasok Berdasarkan Analisis Pareto*, Jurnal Ekonomi dan Bisnis (Dian Ekonomi), Vol. IV No. 2 September, 284-304.
- Siswanto, 1985, *Persediaan Model dan Analisis*, Andi Offset, Yogyakarta.
- Stevenson, Wiliam J., 1999, *Production Operations Management*, Sixth Edition, McGraw-Hill Companies, Inc., USA.

Stock, James R., and Douglas M. Lambert, 2001, *Strategic Logistics Management*, Fourth Edition, McGraw-Hill, New York.

Sumayang, Lalu, 2003, *Dasar-Dasar Manajemen Produksi dan Operasi*, Edisi Pertama, Salemba Empat, Jakarta.

Tersine, Richard J., 1994, *Principles of Inventory and Materials Management*, Fourth Edition, Prentice-Hall International, Inc., New Jersey.





PT. ADI SATRIA ABADI

LEATHER & LEATHER GOODS MANUFACTURING

JL. LAKSDA ADISUCIPTO KM. 8,5 KOMPLEK LIK MAGUWO HARJO YOGYAKARTA

TELP. (0274) 484654, 489572 / FAX. (0274) 485749

E-mail : asaind@telkom.net

SURAT KETERANGAN

03 / ASA-MHS / II / 06

Bersama ini kami menerangkan bahwa :

Nama : HELENA SEPTRININGSIH.
NIM : 01 03 12748.
Jurusan : MANAJEMEN.
Fakultas : EKONOMI
UNIVERSITAS ATMAJAYA YOGYAKARTA.

Telah menyerahkan proposal dengan judul :

**“ PENERAPAN ANALISIS PARETO DAN ECONOMIC ORDER
QUANTITY TERHADAP PERSEDIAAN BAHAN PEMBANTU
PADA PT. ADI SATRIA ABADI YOGYAKARTA ”.**

Dengan ini kami memberitahukan bahwa nama yang tersebut di atas telah mengadakan penelitian di Perusahaan kami :

Nama : PT. ADI SATRIA ABADI
Alamat : Jl. Laksda Adisucipto Km.8,5 Komplek LIK
Maguwoharjo Depok Sleman Yogyakarta..
Tanggal Penelitian : 04 Agustus 2005 s/d 17 September 2005.

Demikian surat keterangan ini kami buat, agar dapat dipergunakan sebagaimana mestinya.

Yogyakarta, 06 Februari 2006

PT. ADI SATRIA ABADI



PT. ADI SATRIA ABADI
LEATHER
YOGYAKARTA

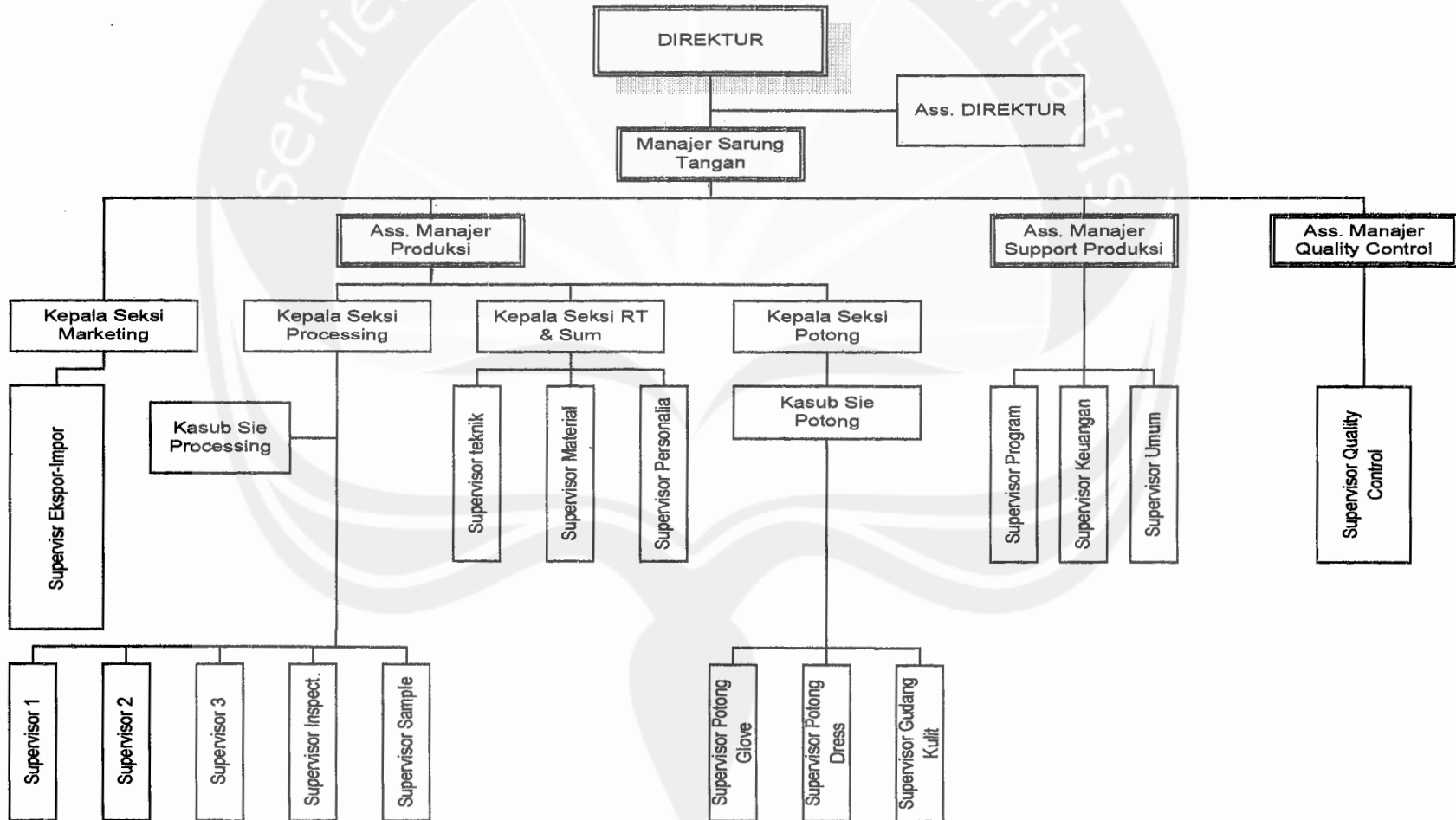
H. M. BASHOR
ASS. DIREKTUR



LAMPIRAN

Lampiran 1

Struktur Organisasi PT. Adi Satria Abadi



Sumber : Data Perusahaan (2005)

Lampiran 2

Data Karyawan Divisi Sarung Tangan PT. Adi Satria Abadi

NO.	BAGIAN	TINGKAT PENDIDIKAN					Jumlah	Total
		SD	SMP	SMU	DIII	S1		
1.	ASISITEN MANAGER							3
	- LAKI-LAKI	-	-	1	-	1	2	
	- PEREMPUAN	-	-	-	-	1	1	
2.	CC							3
	- LAKI-LAKI	-	-	-	1	-	1	
	- PEREMPUAN	-	-	1	1	1	2	
3.	STAFF KANTOR							5
	- LAKI-LAKI	-	-	-	-	2	2	
	- PEREMPUAN	-	-	-	1	1	3	
4.	ADM. PRODUKSI							12
	- LAKI-LAKI	-	-	1	5	-	6	
	- PEREMPUAN	-	-	6	-	-	6	
5.	LAIN-LAIN (A)							3
	- LAKI-LAKI	-	-	-	-	-	0	
	- PEREMPUAN	-	-	3	-	-	3	
6.	LAIN-LAIN (B)							12
	- LAKI-LAKI	-	-	5	-	-	5	
	- PEREMPUAN	-	-	7	-	-	7	
7.	PU							3
	- LAKI-LAKI	1	-	1	-	-	2	
	- PEREMPUAN	-	1	-	-	-	1	
8.	ST-1							26
	- LAKI-LAKI	-	-	-	-	-	0	
	- PEREMPUAN	-	4	22	-	-	26	
9.	ST-2							27
	- LAKI-LAKI	-	-	-	-	-	0	
	- PEREMPUAN	5	9	13	-	-	27	
10.	ST-3							26
	- LAKI-LAKI	-	-	-	-	-	0	
	- PEREMPUAN	2	4	19	1	-	26	

NO.	BAGIAN	TINGKAT PENDIDIKAN						Total
		SD	SMP	SMU	D III	S 1	Jumlah	
11.	FANTASI							4
	- LAKI-LAKI	-	-	-	-	-	0	
	- PEREMPUAN	1	-	3	-	-	4	
12.	SAMPLE							3
	- LAKI-LAKI	-	-	-	-	-	0	
	- PEREMPUAN	-	-	3	-	-	3	
13.	INSPECK							3
	- LAKI-LAKI	-	-	-	1	-	1	
	- PEREMPUAN	-	1	-	1	-	2	
14.	TEKNIK							2
	- LAKI-LAKI	-	-	2	-	-	2	
	- PEREMPUAN	-	-	-	-	-	0	
15.	MATERIAL							3
	- LAKI-LAKI	-	-	1	1	-	2	
	- PEREMPUAN	-	-	1	-	-	1	
16.	PACKING							3
	- LAKI-LAKI	-	-	3	-	-	3	
	- PEREMPUAN	-	-	-	-	-	0	
17.	POTONG							21
	- LAKI-LAKI	-	3	11	-	-	14	
	- PEREMPUAN	-	1	6	-	-	7	
18.	GUDANG KULIT							2
	- LAKI-LAKI	-	-	2	-	-	2	
	- PEREMPUAN	-	-	-	-	-	0	
19.	POTONG C M T							30
	- LAKI-LAKI	-	2	16	-	-	18	
	- PEREMPUAN	-	1	11	-	-	12	
20.	SELEKSI							16
	- LAKI-LAKI	-	1	7	-	-	8	
	- PEREMPUAN	1	1	5	1	-	8	
JUMLAH		10	28	150	13	6	207	

Sumber : Data Perusahaan (2005)

Lampiran 3

Data Permintaan Masing-Masing Bahan Pembantu PT. Adi Satria Abadi

Tabel Permintaan Benang, Elastic Band, dan Saten Seal						
Bulan	Benang		Elastic Band		Saten Seal	
	D	(D) ²	D	(D) ²	D	(D) ²
Okt '04	94	8.836	47	2.209	47.000	2.209.000.000
Nov '04	96	9.216	48	2.304	47.500	2.256.250.000
Des '04	92	8.464	46	2.116	45.200	2.043.040.000
Jan '05	110	12.100	55	3.025	55.000	3.025.000.000
Feb '05	104	10.816	52	2.704	52.400	2.745.760.000
Mar '05	114	12.996	57	3.249	57.150	3.266.122.500
Apr '05	100	10.000	50	2.500	50.000	2.500.000.000
Mei '05	100	10.000	50	2.500	50.000	2.500.000.000
Juni '05	102	10.404	51	2.601	51.800	2.683.240.000
Juli '05	98	9.604	49	2.401	49.000	2.401.000.000
Agst '05	92	8.464	46	2.116	46.200	2.134.440.000
Sep '05	98	9.604	49	2.401	48.750	2.376.562.500
Total	1.200	120.504	600	30.126	600.000	30.140.415.000
Rata-rata	100		50		50.000	

Sumber : Data Perusahaan Tahun 2005 (diolah)

Tabel Permintaan PV Tape, Velcro, dan Normal Lycra						
Bulan	PV Tape		Velcro		Normal Lycra	
	D	(D) ²	D	(D) ²	D	(D) ²
Okt '04	282	79.524	188	35.344	78	6.084
Nov '04	285	81.225	192	36.864	79	6.241
Des '04	271	73.441	184	33.856	75	5.625
Jan '05	330	108.900	220	48.400	92	8.464
Feb '05	314	98.596	208	43.264	87	7.569
Mar '05	342	116.964	228	51.984	95	9.025
Apr '05	300	90.000	200	40.000	83	6.889
Mei '05	300	90.000	200	40.000	83	6.889
Juni '05	311	96.721	204	41.616	85	7.225
Juli '05	294	86.436	196	38.416	81	6.561
Agst '05	278	77.284	184	33.856	77	5.929
Sep '05	293	85.849	196	38.416	81	6.561
Total	3.600	1.084.940	2.400	482.016	996	83.062
Rata-rata	300		200		83	

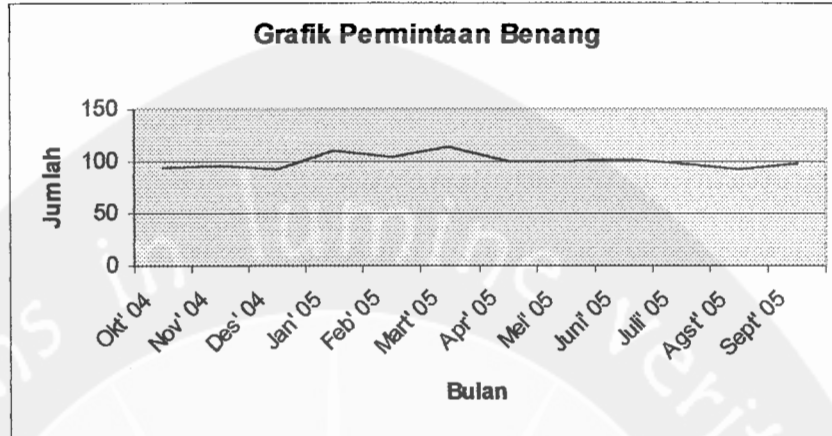
Sumber : Data Perusahaan Tahun 2005 (diolah)

Tabel Permintaan Envelope, Inner Box, dan Karton Box						
Bulan	Envelope		Inner Box		Karton Box	
	D	(D)²	D	(D)²	D	(D)²
Okt '04	47.000	2.209.000.000	4.700	22.090.000	118	13.924
Nov '04	47.500	2.256.250.000	4.750	22.562.500	120	14.400
Des '04	45.200	2.043.040.000	4.520	20.430.400	113	12.769
Jan '05	55.000	3.025.000.000	5.500	30.250.000	160	25.600
Feb '05	52.400	2.745.760.000	5.240	27.457.600	131	17.161
Mar '05	57.150	3.266.122.500	5.715	32.661.225	152	23.104
Apr '05	50.000	2.500.000.000	5.000	25.000.000	125	15.625
Mei '05	50.000	2.500.000.000	5.000	25.000.000	125	15.625
Juni '05	51.800	2.683.240.000	5.180	26.832.400	144	20.736
Juli '05	49.000	2.401.000.000	4.900	24.010.000	134	17.956
Agst '05	46.200	2.134.440.000	4.620	21.344.400	115	13.225
Sep '05	48.750	2.376.562.500	4.875	23.765.625	123	15.129
Total	600.000	30.140.415.000	60.000	301.404.150	1.560	205.254
Rata-rata	50.000		5.000		130	

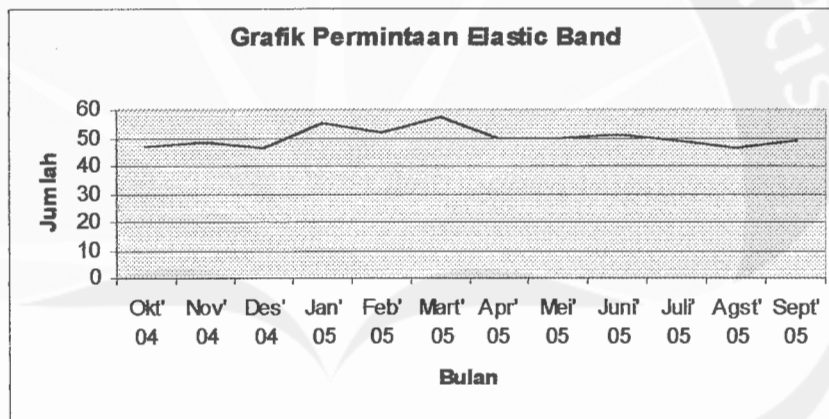
Sumber : Data Perusahaan Tahun 2005 (diolah)

Lampiran 4

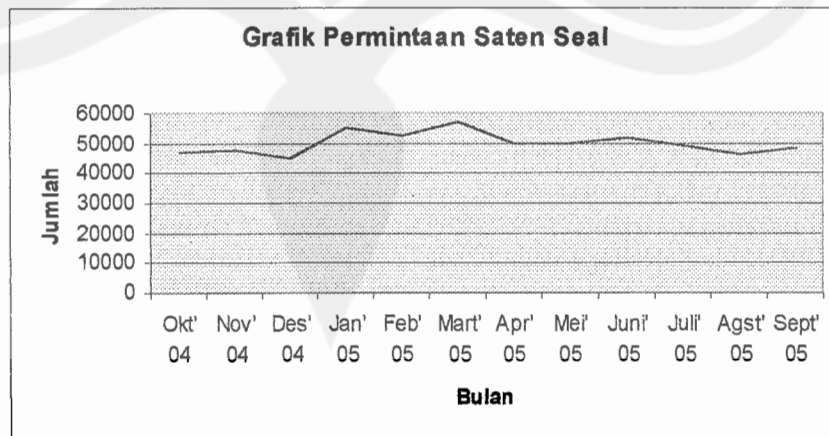
Grafik Permintaan PT. Adi Satria Abadi



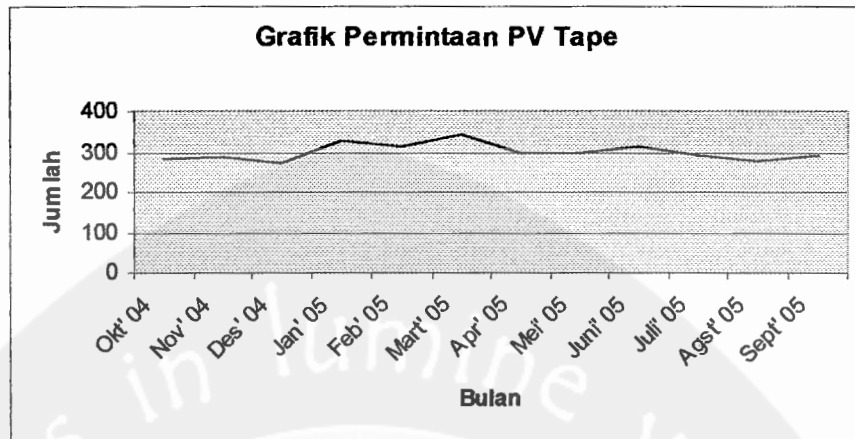
Sumber : Data Perusahaan Tahun 2005 (diolah)



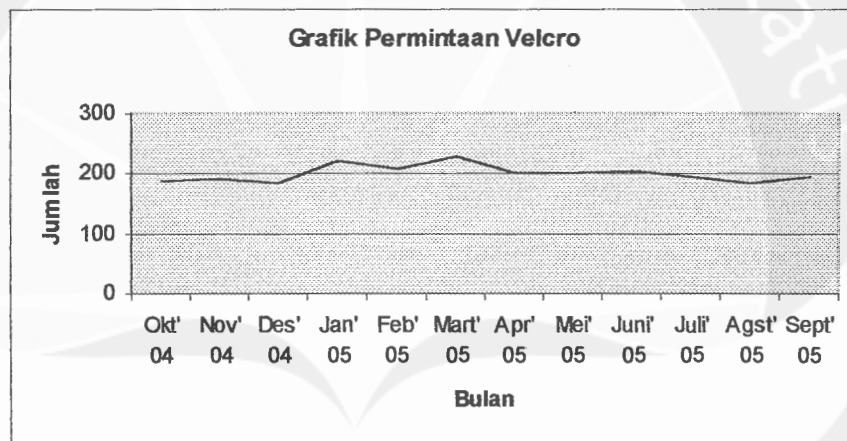
Sumber : Data Perusahaan Tahun 2005 (diolah)



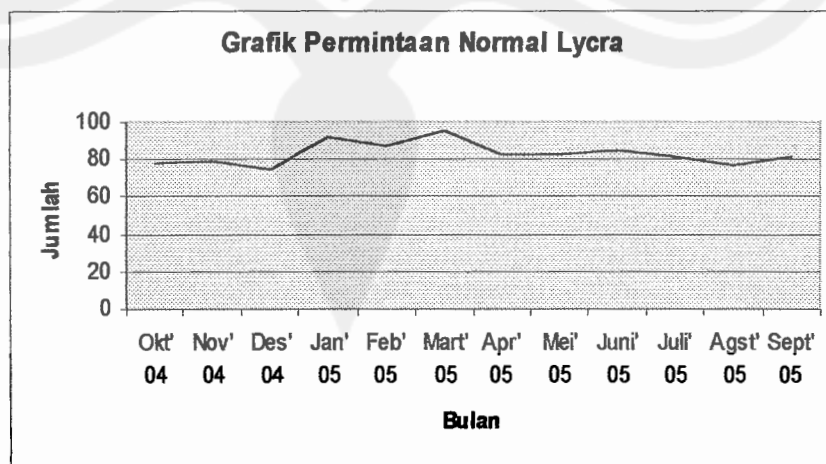
Sumber : Data Perusahaan Tahun 2005 (diolah)



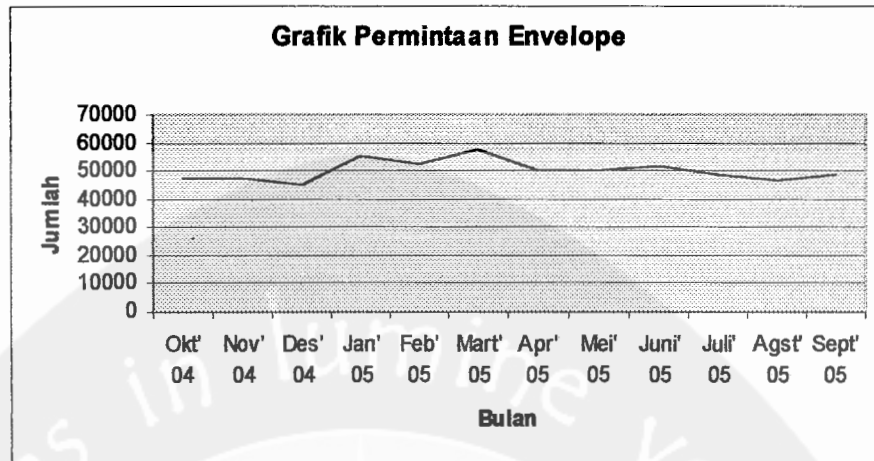
Sumber : Data Perusahaan Tahun 2005 (diolah)



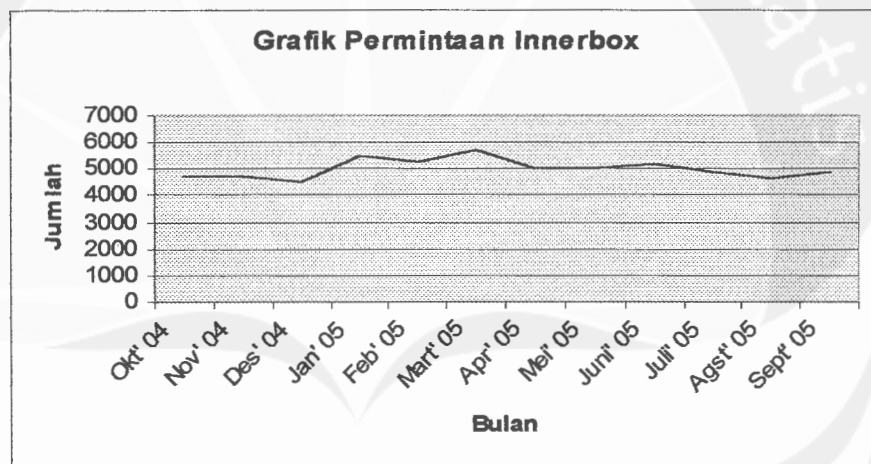
Sumber : Data Perusahaan Tahun 2005 (diolah)



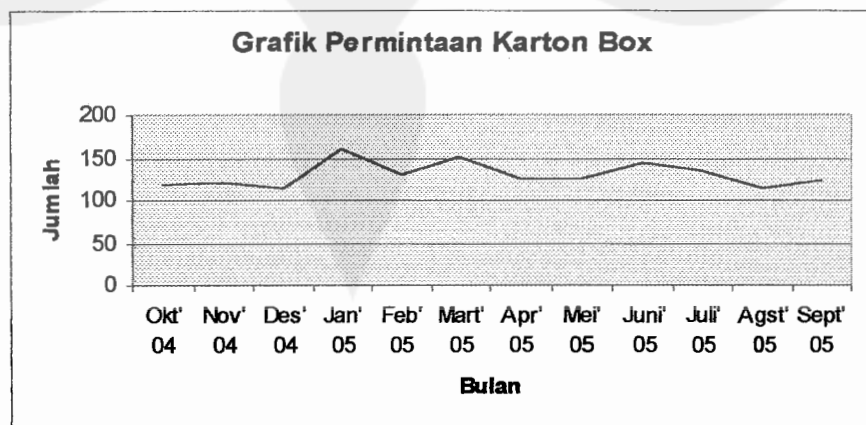
Sumber : Data Perusahaan Tahun 2005 (diolah)



Sumber : Data Perusahaan Tahun 2005 (diolah)



Sumber : Data Perusahaan Tahun 2005 (diolah)



Sumber : Data Perusahaan Tahun 2005 (diolah)

Lampiran 5

Kurs Uang Kertas Asing Mata Uang USD

Nilai	Kurs Jual	Kurs Beli	Tanggal
1.00	10810.00	9810.00	30 Sep 2005
1.00	10915.00	9915.00	29 Sep 2005
1.00	10795.00	9795.00	28 Sep 2005
1.00	10735.00	9735.00	27 Sep 2005
1.00	10725.00	9725.00	26 Sep 2005
1.00	10705.00	9705.00	23 Sep 2005
1.00	10710.00	9710.00	22 Sep 2005
1.00	10710.00	9710.00	21 Sep 2005
1.00	10660.00	9660.00	20 Sep 2005
1.00	10655.00	9655.00	19 Sep 2005
1.00	10620.00	9620.00	16 Sep 2005
1.00	10515.00	9515.00	15 Sep 2005
1.00	10504.00	9504.00	14 Sep 2005
1.00	10605.00	9605.00	13 Sep 2005
1.00	10610.00	9610.00	12 Sep 2005
1.00	10810.00	9810.00	9 Sep 2005
1.00	10860.00	9860.00	8 Sep 2005
1.00	10845.00	9845.00	7 Sep 2005
1.00	10850.00	9850.00	6 Sep 2005
1.00	10795.00	9795.00	5 Sep 2005
1.00	10950.00	9950.00	1 Sep 2005
1.00	10740.00	9740.00	31 Aug 2005
1.00	11300.00	10300.00	30 Aug 2005
1.00	10905.00	9905.00	29 Aug 2005
1.00	10895.00	9895.00	26 Aug 2005
1.00	10820.00	9820.00	25 Aug 2005
1.00	10665.00	9665.00	24 Aug 2005
1.00	10560.00	9560.00	23 Aug 2005
1.00	10490.00	9490.00	22 Aug 2005
1.00	10470.00	9470.00	19 Aug 2005
1.00	10440.00	9440.00	18 Aug 2005
1.00	10395.00	9395.00	16 Aug 2005
1.00	10330.00	9330.00	15 Aug 2005
1.00	10310.00	9310.00	12 Aug 2005
1.00	10250.00	9250.00	11 Aug 2005
1.00	10285.00	9285.00	10 Aug 2005
1.00	10275.00	9275.00	9 Aug 2005
1.00	10255.00	9255.00	8 Aug 2005
1.00	10235.00	9235.00	5 Aug 2005
1.00	10247.00	9247.00	4 Aug 2005
1.00	10255.00	9255.00	3 Aug 2005
1.00	10278.00	9278.00	2 Aug 2005
1.00	10296.00	9296.00	1 Aug 2005
1.00	10319.00	9319.00	29 Jul 2005
1.00	10325.00	9325.00	28 Jul 2005
1.00	10325.00	9325.00	27 Jul 2005
1.00	10320.00	9320.00	26 Jul 2005
1.00	10310.00	9310.00	25 Jul 2005

1.00	10265.00	9265.00	22 Jul 2005
1.00	10320.00	9320.00	21 Jul 2005
1.00	10330.00	9330.00	20 Jul 2005
1.00	10303.00	9303.00	19 Jul 2005
1.00	10280.00	9280.00	18 Jul 2005
1.00	10310.00	9310.00	15 Jul 2005
1.00	10315.00	9315.00	14 Jul 2005
1.00	10250.00	9250.00	13 Jul 2005
1.00	10255.00	9255.00	12 Jul 2005
1.00	10240.00	9240.00	11 Jul 2005
1.00	10305.00	9305.00	8 Jul 2005
1.00	10300.00	9300.00	7 Jul 2005
1.00	10295.00	9295.00	6 Jul 2005
1.00	10360.00	9360.00	5 Jul 2005
1.00	10298.00	9298.00	4 Jul 2005
1.00	10260.00	9260.00	1 Jul 2005
1.00	10213.00	9213.00	30 Jun 2005
1.00	10200.00	9200.00	29 Jun 2005
1.00	10165.00	9165.00	28 Jun 2005
1.00	10155.00	9155.00	27 Jun 2005
1.00	10150.00	9150.00	24 Jun 2005
1.00	10145.00	9145.00	23 Jun 2005
1.00	10140.00	9140.00	22 Jun 2005
1.00	10150.00	9150.00	21 Jun 2005
1.00	10103.00	9103.00	20 Jun 2005
1.00	10125.00	9125.00	17 Jun 2005
1.00	10105.00	9105.00	16 Jun 2005
1.00	10095.00	9095.00	15 Jun 2005
1.00	10115.00	9115.00	14 Jun 2005
1.00	10120.00	9120.00	13 Jun 2005
1.00	10115.00	9115.00	10 Jun 2005
1.00	10085.00	9085.00	9 Jun 2005
1.00	10050.00	9050.00	8 Jun 2005
1.00	10078.00	9078.00	7 Jun 2005
1.00	10080.00	9080.00	6 Jun 2005
1.00	10070.00	9070.00	3 Jun 2005
1.00	10075.00	9075.00	2 Jun 2005
1.00	10028.00	9028.00	1 Jun 2005
1.00	9995.00	8995.00	31 May 2005
1.00	9987.00	8987.00	30 May 2005
1.00	9995.00	8995.00	27 May 2005
1.00	9985.00	8985.00	26 May 2005
1.00	9965.00	8965.00	25 May 2005
1.00	9960.00	8960.00	23 May 2005
1.00	9970.00	8970.00	20 May 2005
1.00	9935.00	8935.00	19 May 2005
1.00	9940.00	8940.00	18 May 2005
1.00	9948.00	8948.00	17 May 2005
1.00	9990.00	8990.00	16 May 2005
1.00	9980.00	8980.00	13 May 2005
1.00	9973.00	8973.00	12 May 2005
1.00	9935.00	8935.00	11 May 2005
1.00	9983.00	8983.00	10 May 2005
1.00	9995.00	8995.00	9 May 2005

1.00	9970.00	8970.00	6 May 2005
1.00	10017.00	9017.00	4 May 2005
1.00	10045.00	9045.00	3 May 2005
1.00	10028.00	9028.00	2 May 2005
1.00	10070.00	9070.00	29 Apr 2005
1.00	10035.00	9035.00	28 Apr 2005
1.00	10140.00	9140.00	27 Apr 2005
1.00	10255.00	9255.00	26 Apr 2005
1.00	10145.00	9145.00	25 Apr 2005
1.00	10095.00	9095.00	21 Apr 2005
1.00	10065.00	9065.00	20 Apr 2005
1.00	10068.00	9068.00	19 Apr 2005
1.00	10030.00	9030.00	18 Apr 2005
1.00	10025.00	9025.00	15 Apr 2005
1.00	9985.00	8985.00	14 Apr 2005
1.00	9988.00	8988.00	13 Apr 2005
1.00	9985.00	8985.00	12 Apr 2005
1.00	10000.00	9000.00	11 Apr 2005
1.00	9993.00	8993.00	8 Apr 2005
1.00	9980.00	8980.00	7 Apr 2005
1.00	9975.00	8975.00	6 Apr 2005
1.00	9990.00	8990.00	5 Apr 2005
1.00	9978.00	8978.00	4 Apr 2005
1.00	9985.00	8985.00	1 Apr 2005
1.00	9980.00	8980.00	31 Mar 2005
1.00	10020.00	9020.00	30 Mar 2005
1.00	9971.00	8971.00	29 Mar 2005
1.00	9925.00	8925.00	28 Mar 2005
1.00	9905.00	8905.00	24 Mar 2005
1.00	9900.00	8900.00	23 Mar 2005
1.00	9910.00	8910.00	22 Mar 2005
1.00	9875.00	8875.00	21 Mar 2005
1.00	9869.00	8869.00	18 Mar 2005
1.00	9845.00	8845.00	17 Mar 2005
1.00	9855.00	8855.00	16 Mar 2005
1.00	9860.00	8860.00	15 Mar 2005
1.00	9875.00	8875.00	14 Mar 2005
1.00	9845.00	8845.00	10 Mar 2005
1.00	9865.00	8865.00	9 Mar 2005
1.00	9835.00	8835.00	8 Mar 2005
1.00	9825.00	8825.00	7 Mar 2005
1.00	9827.00	8827.00	4 Mar 2005
1.00	9779.00	8779.00	3 Mar 2005
1.00	9765.00	8765.00	2 Mar 2005
1.00	9750.00	8750.00	1 Mar 2005
1.00	9760.00	8760.00	28 Feb 2005
1.00	9755.00	8755.00	25 Feb 2005
1.00	9759.00	8759.00	24 Feb 2005
1.00	9735.00	8735.00	23 Feb 2005
1.00	9755.00	8755.00	22 Feb 2005
1.00	9767.00	8767.00	21 Feb 2005
1.00	9789.00	8789.00	18 Feb 2005
1.00	9800.00	8800.00	17 Feb 2005

1.00	9762.00	8762.00	16 Feb 2005
1.00	9750.00	8750.00	15 Feb 2005
1.00	9740.00	8740.00	14 Feb 2005
1.00	9778.00	8778.00	11 Feb 2005
1.00	9760.00	8760.00	8 Feb 2005
1.00	9700.00	8700.00	7 Feb 2005
1.00	9705.00	8705.00	4 Feb 2005
1.00	9700.00	8700.00	3 Feb 2005
1.00	9728.00	8728.00	2 Feb 2005
1.00	9666.00	8666.00	1 Feb 2005
1.00	9665.00	8665.00	31 Jan 2005
1.00	9645.00	8645.00	28 Jan 2005
1.00	9633.00	8633.00	27 Jan 2005
1.00	9650.00	8650.00	26 Jan 2005
1.00	9635.00	8635.00	25 Jan 2005
1.00	9649.00	8649.00	24 Jan 2005
1.00	9651.00	8651.00	20 Jan 2005
1.00	9645.00	8645.00	19 Jan 2005
1.00	9650.00	8650.00	18 Jan 2005
1.00	9645.00	8645.00	17 Jan 2005
1.00	9660.00	8660.00	14 Jan 2005
1.00	9645.00	8645.00	13 Jan 2005
1.00	9765.00	8765.00	12 Jan 2005
1.00	9780.00	8780.00	11 Jan 2005
1.00	9795.00	8795.00	10 Jan 2005
1.00	9805.00	8805.00	7 Jan 2005
1.00	9780.00	8780.00	6 Jan 2005
1.00	9805.00	8805.00	5 Jan 2005
1.00	9775.00	8775.00	4 Jan 2005
1.00	9805.00	8805.00	3 Jan 2005
1.00	10560.00	9560.00	1 Jan 2005
1.00	9790.00	8790.00	31 Dec 2004
1.00	9855.00	8855.00	30 Dec 2004
1.00	9808.00	8808.00	29 Dec 2004
1.00	9795.00	8795.00	28 Dec 2004
1.00	9800.00	8800.00	27 Dec 2004
1.00	9785.00	8785.00	24 Dec 2004
1.00	9805.00	8805.00	23 Dec 2004
1.00	9820.00	8820.00	22 Dec 2004
1.00	9805.00	8805.00	21 Dec 2004
1.00	9808.00	8808.00	20 Dec 2004
1.00	9810.00	8810.00	17 Dec 2004
1.00	9738.00	8738.00	16 Dec 2004
1.00	9850.00	8850.00	15 Dec 2004
1.00	9770.00	8770.00	14 Dec 2004
1.00	9733.00	8733.00	13 Dec 2004
1.00	9690.00	8690.00	10 Dec 2004
1.00	9681.00	8681.00	9 Dec 2004
1.00	9625.00	8625.00	8 Dec 2004
1.00	9570.00	8570.00	7 Dec 2004
1.00	9530.00	8530.00	6 Dec 2004
1.00	9538.00	8538.00	3 Dec 2004
1.00	9520.00	8520.00	2 Dec 2004
1.00	9505.00	8505.00	1 Dec 2004

1.00	9520.00	8520.00	2 Dec 2004
1.00	9505.00	8505.00	1 Dec 2004
1.00	9518.00	8518.00	30 Nov 2004
1.00	9495.00	8495.00	29 Nov 2004
1.00	9460.00	8460.00	26 Nov 2004
1.00	9468.00	8468.00	25 Nov 2004
1.00	9490.00	8490.00	24 Nov 2004
1.00	9520.00	8520.00	23 Nov 2004
1.00	9483.00	8483.00	22 Nov 2004
1.00	9551.00	8551.00	12 Nov 2004
1.00	9565.00	8565.00	11 Nov 2004
1.00	9530.00	8530.00	10 Nov 2004
1.00	9484.00	8484.00	9 Nov 2004
1.00	9537.00	8537.00	8 Nov 2004
1.00	9561.00	8561.00	5 Nov 2004
1.00	9600.00	8600.00	4 Nov 2004
1.00	9608.00	8608.00	3 Nov 2004
1.00	9580.00	8580.00	2 Nov 2004
1.00	9585.00	8585.00	1 Nov 2004
1.00	9590.00	8590.00	29 Oct 2004
1.00	9590.00	8590.00	28 Oct 2004
1.00	9595.00	8595.00	27 Oct 2004
1.00	9570.00	8570.00	26 Oct 2004
1.00	9567.00	8567.00	25 Oct 2004
1.00	9586.00	8586.00	22 Oct 2004
1.00	9591.00	8591.00	21 Oct 2004
1.00	9563.00	8563.00	20 Oct 2004
1.00	9605.00	8605.00	19 Oct 2004
1.00	9589.00	8589.00	18 Oct 2004
1.00	9602.00	8602.00	15 Oct 2004
1.00	9638.00	8638.00	14 Oct 2004
1.00	9615.00	8615.00	13 Oct 2004
1.00	9595.00	8595.00	12 Oct 2004
1.00	9563.00	8563.00	11 Oct 2004
1.00	9584.00	8584.00	8 Oct 2004
1.00	9595.00	8595.00	7 Oct 2004
1.00	9605.00	8605.00	6 Oct 2004
1.00	9568.00	8568.00	5 Oct 2004
1.00	9665.00	8665.00	4 Oct 2004
1.00	9645.00	8645.00	1 Oct 2004

Sumber : www.bi.go.id