

## **BAB V**

### **KESIMPULAN DAN SARAN**

#### **5.1 Kesimpulan**

Penelitian ini bertujuan untuk mengetahui faktor-faktor apa yang mempengaruhi volume kredit konsumsi dimana salah satu faktor tersebut adalah tabungan masyarakat sehingga merupakan fungsi intermediasi bank. Penelitian ini juga bertujuan untuk mengetahui peran bank sebagai intermediasi dana masyarakat dalam menjaga daya beli masyarakat dan pada akhirnya daya beli masyarakat dapat berpengaruh bagi perekonomian Indonesia. Proksi daya beli masyarakat yang digunakan dalam penelitian ini adalah pengeluaran konsumsi, sedangkan untuk perekonomian Indonesia diukur dengan menggunakan produk domestik bruto.

Dari hasil analisis dan pembahasan dengan menggunakan analisis regresi berganda yang telah diuraikan pada bab sebelumnya, dapat disimpulkan sebagai berikut:

1. Faktor-faktor yang berpengaruh terhadap volume kredit konsumsi adalah laju inflasi dan tabungan masyarakat. Volume kredit konsumsi merupakan salah satu fungsi bank menyalurkan dana kepada masyarakat sedangkan tabungan masyarakat merupakan salah satu fungsi bank menghimpun dana dari masyarakat. Hasil ini sekaligus menjelaskan bahwa hipotesis yang diajukan yaitu hipotesis satu (H1), hipotesis dua (H2), hipotesis tiga (H3),

dan hipotesis empat (H4), dari empat hipotesis tersebut hanya hipotesis satu (H1) dan hipotesis empat (H4) yang terbukti dalam penelitian ini.

2. Volume kredit konsumsi berpengaruh terhadap pengeluaran konsumsi, hal ini mengindikasikan bahwa bank memiliki peran dalam menjaga daya beli masyarakat dengan memberikan fasilitas kredit konsumsi. Dengan hasil tersebut maka hipotesis lima (H5) dalam penelitian ini terbukti.
3. Pengeluaran konsumsi berpengaruh terhadap produk domestik bruto, dengan demikian bank memiliki peran terhadap perekonomian Indonesia karena dengan pemberian kredit konsumsi maka daya beli masyarakat dapat meningkat sehingga perekonomian dapat meningkat. Dengan hasil tersebut menjelaskan bahwa hipotesis enam (H6) dalam penelitian ini terbukti.

## **5.2 Implikasi Manajerial**

Penelitian ini menunjukkan bahwa bank memiliki peran untuk meningkatkan daya beli masyarakat melalui kredit konsumsi yang diberikan dimana kredit merupakan fungsi intermediasi dana masyarakat, dengan peningkatan daya beli masyarakat tersebut maka perekonomian dapat bertumbuh. Dengan demikian bank memiliki pengaruh terhadap perekonomian dengan cara meningkatkan daya beli masyarakat.

### 5.3 Saran

Dari kesimpulan penelitian ini penulis memberikan saran, yaitu:

1. Bank mempunyai peran penting untuk meningkatkan pertumbuhan ekonomi dengan meningkatkan daya beli masyarakat, dengan demikian perbankan perlu meningkatkan fungsi intermediasi dana masyarakat dengan memberikan fasilitas yang dapat menarik minat masyarakat untuk menyimpan dan meminjam dana seperti kecepatan proses kredit, kecepatan pelayanan simpanan.
2. Peneliti berikutnya dapat menggunakan periode waktu yang lebih panjang selain itu peneliti berikutnya juga dapat menggunakan variabel lain sebagai proksi fungsi intermediasi dana masyarakat dan variabel makro ekonomi lainnya.

## DAFTAR PUSTAKA

- Andriani, S. 2008. Analisis Faktor yang Mempengaruhi Volume Penyaluran Kredit Mikro, Kecil dan Menengah di Indonesia. *Skripsi* Sarjana Departemen Ilmu Ekonomi, Fakultas Ekonomi dan Manajemen, Institut Pertanian Bogor, Bogor.
- Arsyad, L. 1999. *Ekonomi Pembangunan*, STIE YKPN, Yogyakarta.
- Berita Resmi Statistik No. 13/02/Th. XV, 6 Februari 2012
- Direktorat Kredit, BPR dan UMKM. 2009. *Kredit Konsumsi Mikro, Kecil dan Menengah untuk Kegiatan Produktif*. Bank Indonesia.
- Ditria, Y., Vivian, J., Widjaja, I. 2008. Pengaruh Tingkat Suku Bunga, Nilai Tukar Rupiah Dan Jumlah Ekspor Terhadap Tingkat Kredit Perbankan, *Journal of Applied Finance and Accounting*, 1 vol. 1, p:166-192.
- Gujarati, D.N, 2003, *Basic Econometrics*, Fourth Edition, McGraw Hill Co.
- Gujarati, D.N, 2009, *Basic Econometrics*, Fourth Edition, McGraw Hill Co.
- Gumilar, A. 2008. Pengaruh Suku Bunga terhadap Penyaluran berbagai Jenis Kredit UMKM. *Skripsi* Sarjana Departemen Ilmu Ekonomi, Fakultas Ekonomi dan Manajemen, Institut Pertanian Bogor, Bogor.
- InfoBank No.324 Edisi Maret 2006
- Julianto, R.S. 2005. Analisis Faktor-Faktor yang Mempengaruhi Kredit Konsumsi di Sumatera Utara. *Skripsi* Sarjana Departemen Ekonomi Pembangunan, Fakultas Ekonomi, Universitas Sumatera Utara, Medan.
- Kadarsan, H. W. 1995. *Keuangan Pertanian dan Pembiayaan Perusahaan Agribisnis*. Gramedia Pustaka Utama. Jakarta.
- Kasmir. 2001. *Bank dan Lembaga Keuangan Lainnya*. PT. Raja Grafindo Persada, Jakarta.
- Kasmir. 2004. *Manajemen Perbankan*. PT. Raja Grafindo Persada, Jakarta.
- Lind, Marchal, Wathen. 2007. *Teknik-teknik Statistika dalam Bisnis dan Ekonomi Menggunakan Kelompok Data Global*. Salemba Empat, Jakarta.

Sekaran, U., Bougie, R. 2009. *Research Methods for Business A Skill Building Approach*. John Wiley and Sons Ltd, United Kingdom.

Taswan. 2010. *Manajemen Perbankan Konsep, Teknik dan Aplikasi*. UPP STIM YKPN, Yogyakarta.

Trihendradi, C. 2008. *Step by Step SPSS 16 Analisis Data Statistik*. Penerbit Andi, Yogyakarta.

Undang-undang No. 10 tahun 1998

Woelfel, C.J. 1991. *Encyclopedia of Banking and finance*. Ney York: Probus Publishing and Toppan Company (5) Pte Limited.

[www.bi.go.id](http://www.bi.go.id)

[www.bps.go.id](http://www.bps.go.id)

Yunan. 2009. Analisis Faktor-Faktor yang Mempengaruhi Pertumbuhan Ekonomi Indonesia. *Tesis Pasca Sarjana Program Studi Ekonomi Pembangunan*, Universitas Sumatera Utara, Medan.

# LAMPIRAN 1

## Descriptive Statistics

	Mean	Std. Deviation	N
volume kredit konsumsi	3.32E14	1.941E14	117
laju inflasi	.073713	.0366636	117
tabungan masyarakat	4.34E14	1.917E14	117
suku bunga kredit konsumsi	.164479	.0159940	117
nilai tukar rupiah	9322.46	675.744	117

## Model Summary<sup>d</sup>

Model	R	R Square	Adjusted R Square	Std. Error of the Estimate	Durbin-Watson
1	.992 <sup>a</sup>	.985	.984	2.418E13	
2	.992 <sup>b</sup>	.985	.985	2.407E13	
3	.992 <sup>c</sup>	.985	.984	2.423E13	.528

a. Predictors: (Constant), nilai tukar rupiah, tabungan masyarakat, laju inflasi, suku bunga kredit konsumsi

b. Predictors: (Constant), nilai tukar rupiah, tabungan masyarakat, laju inflasi

c. Predictors: (Constant), tabungan masyarakat, laju inflasi

d. Dependent Variable: volume kredit konsumsi

**ANOVA<sup>d</sup>**

Model		Sum of Squares	df	Mean Square	F	Sig.
1	Regression	4.306E30	4	1.076E30	1841.520	.000 <sup>a</sup>
	Residual	6.547E28	112	5.846E26		
	Total	4.371E30	116			
2	Regression	4.306E30	3	1.435E30	2476.840	.000 <sup>b</sup>
	Residual	6.548E28	113	5.795E26		
	Total	4.371E30	116			
3	Regression	4.304E30	2	2.152E30	3665.167	.000 <sup>c</sup>
	Residual	6.694E28	114	5.872E26		
	Total	4.371E30	116			

a. Predictors: (Constant), nilai tukar rupiah, tabungan masyarakat, laju inflasi, suku bunga kredit konsumsi

b. Predictors: (Constant), nilai tukar rupiah, tabungan masyarakat, laju inflasi

c. Predictors: (Constant), tabungan masyarakat, laju inflasi

d. Dependent Variable: volume kredit konsumsi

**Excluded Variables<sup>c</sup>**

Model		Beta In	t	Sig.	Partial Correlation	Collinearity Statistics		
						Tolerance	VIF	Minimum Tolerance
2	suku bunga kredit konsumsi	-.004 <sup>a</sup>	-.140	.889	-.013	.209	4.781	.181
3	suku bunga kredit konsumsi	.000 <sup>b</sup>	.002	.998	.000	.211	4.742	.181
	nilai tukar rupiah	-.019 <sup>b</sup>	-1.587	.115	-.148	.902	1.109	.735

a. Predictors in the Model: (Constant), nilai tukar rupiah, tabungan masyarakat, laju inflasi

b. Predictors in the Model: (Constant), tabungan masyarakat, laju inflasi

c. Dependent Variable: volume kredit konsumsi

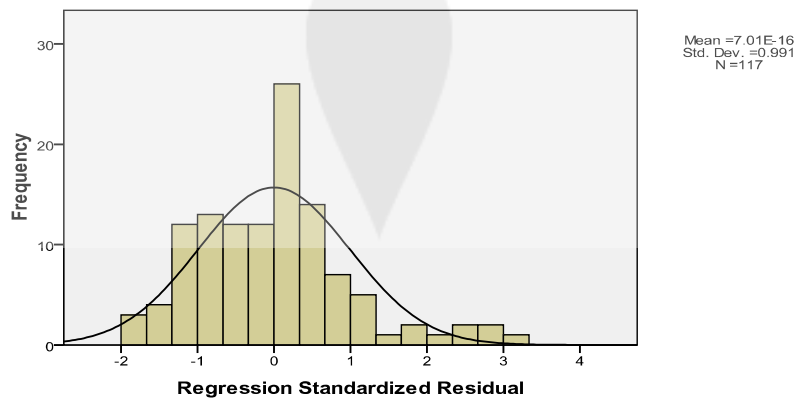
Coefficients<sup>a</sup>

Model		Unstandardized Coefficients		Standardized Coefficients	t	Sig.	Collinearity Statistics	
		B	Std. Error	Beta			Tolerance	VIF
1	(Constant)	-8.123E13	7.248E13		-1.121	.265		
	laju inflasi	3.441E14	7.454E13	.065	4.617	.000	.675	1.482
	tabungan masyarakat	1.031	.028	1.018	37.439	.000	.181	5.532
	suku bunga kredit	-4.311E13	3.069E14	-.004	-.140	.889	.209	4.781
	konsumsi							
	nilai tukar rupiah	-5.572E9	3.512E9	-.019	-1.586	.115	.894	1.118
2	(Constant)	-9.042E13	3.103E13		-2.914	.004		
	laju inflasi	3.471E14	7.112E13	.066	4.881	.000	.735	1.361
	tabungan masyarakat	1.035	.013	1.022	77.664	.000	.766	1.305
	nilai tukar rupiah	-5.528E9	3.483E9	-.019	-1.587	.115	.902	1.109
3	(Constant)	-1.374E14	9.359E12		-14.683	.000		
	laju inflasi	3.134E14	6.831E13	.059	4.587	.000	.807	1.239
	tabungan masyarakat	1.030	.013	1.017	78.816	.000	.807	1.239

a. Dependent Variable: volume kredit konsumsi

## Histogram

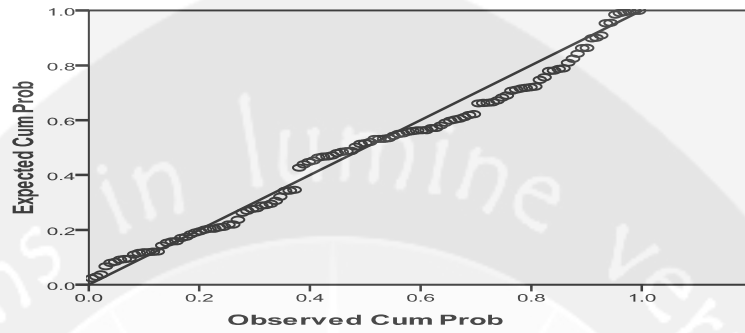
Dependent Variable: volume kredit konsumsi





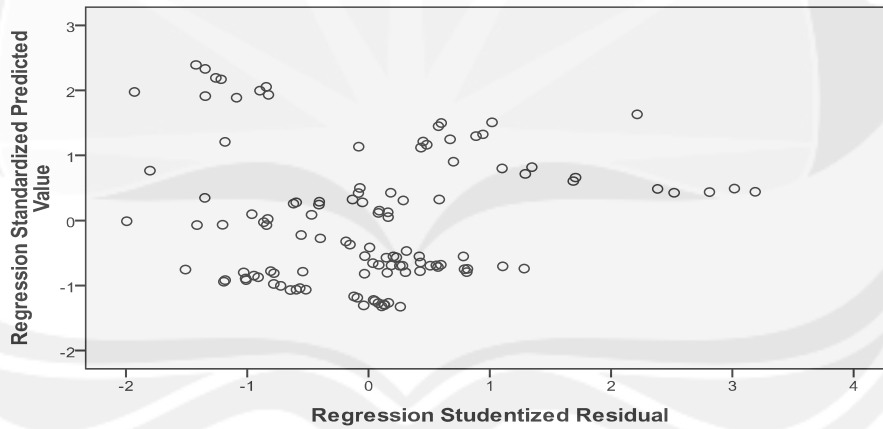
**Normal P-P Plot of Regression Standardized Residual**

**Dependent Variable: volume kredit konsumsi**



**Scatterplot**

**Dependent Variable: volume kredit konsumsi**



## LAMPIRAN 2

### Descriptive Statistics

	Mean	Std. Deviation	N
pengeluaran konsumsi	2.7501E14	7.18870E13	39
volume kredit konsumsi	3.3246E14	1.95767E14	39

### Model Summary<sup>b</sup>

Model	R	R Square	Adjusted R Square	Std. Error of the Estimate	Durbin-Watson
1	.669 <sup>a</sup>	.447	.432	5.41629E13	.994

a. Predictors: (Constant), volume kredit konsumsi

b. Dependent Variable: pengeluaran konsumsi

### ANOVA<sup>b</sup>

Model		Sum of Squares	df	Mean Square	F	Sig.
1	Regression	8.783E28	1	8.783E28	29.939	.000 <sup>a</sup>
	Residual	1.085E29	37	2.934E27		
	Total	1.964E29	38			

a. Predictors: (Constant), volume kredit konsumsi

b. Dependent Variable: pengeluaran konsumsi

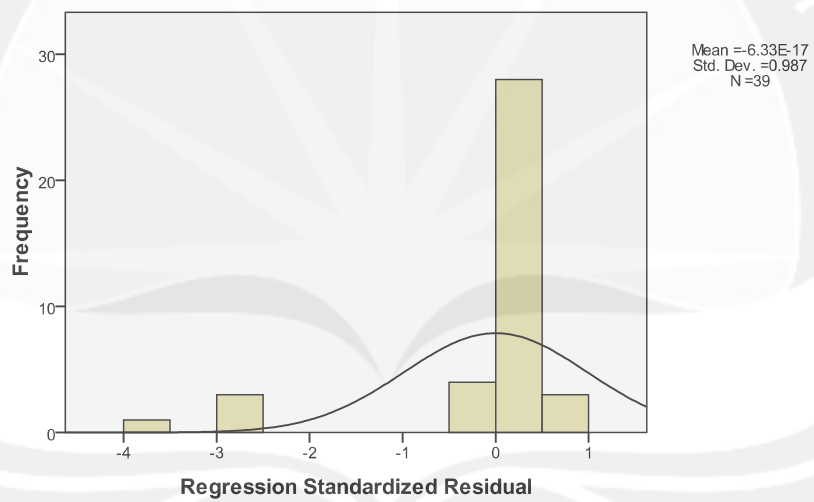
**Coefficients<sup>a</sup>**

Model		Unstandardized Coefficients		Standardized Coefficients	t	Sig.	Collinearity Statistics	
		B	Std. Error	Beta			Tolerance	VIF
1	(Constant)	1.934E14	1.726E13		11.204	.000		
	volume kredit konsumsi	.246	.045	.669	5.472	.000	1.000	1.000

a. Dependent Variable: pengeluaran konsumsi

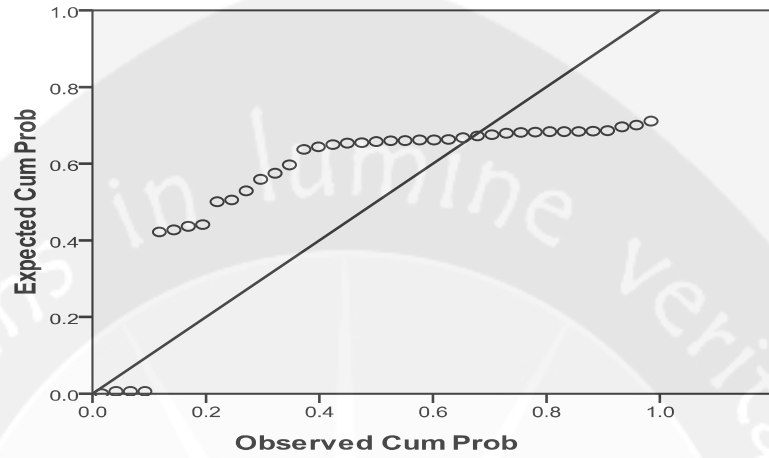
**Histogram**

**Dependent Variable: pengeluaran konsumsi**



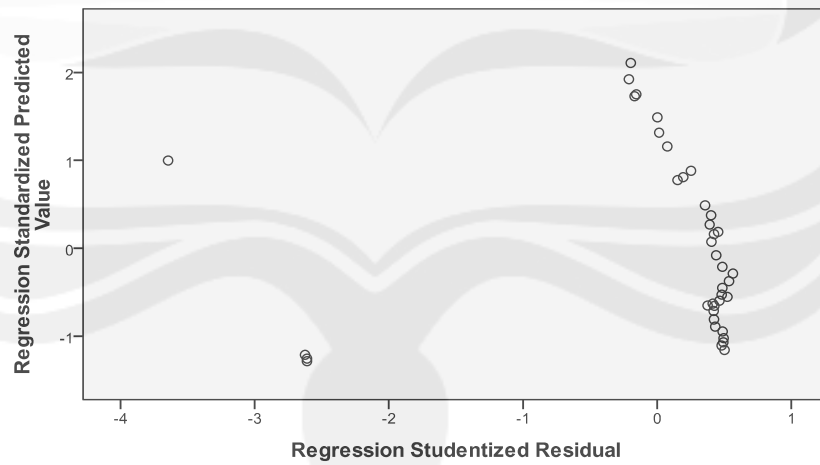
**Normal P-P Plot of Regression Standardized Residual**

**Dependent Variable: pengeluaran konsumsi**



**Scatterplot**

**Dependent Variable: pengeluaran konsumsi**



## LAMPIRAN 3

### Descriptive Statistics

	Mean	Std. Deviation	N
produk domestik bruto	4.8141E14	1.42261E14	39
pengeluaran konsumsi	2.7501E14	7.18870E13	39

### Model Summary<sup>b</sup>

Model	R	R Square	Adjusted R Square	Std. Error of the Estimate	Durbin-Watson
1	.973 <sup>a</sup>	.946	.945	3.34454E13	1.821

a. Predictors: (Constant), pengeluaran konsumsi

b. Dependent Variable: produk domestik bruto

### ANOVA<sup>b</sup>

Model		Sum of Squares	df	Mean Square	F	Sig.
1	Regression	7.277E29	1	7.277E29	650.516	.000 <sup>a</sup>
	Residual	4.139E28	37	1.119E27		
	Total	7.690E29	38			

a. Predictors: (Constant), pengeluaran konsumsi

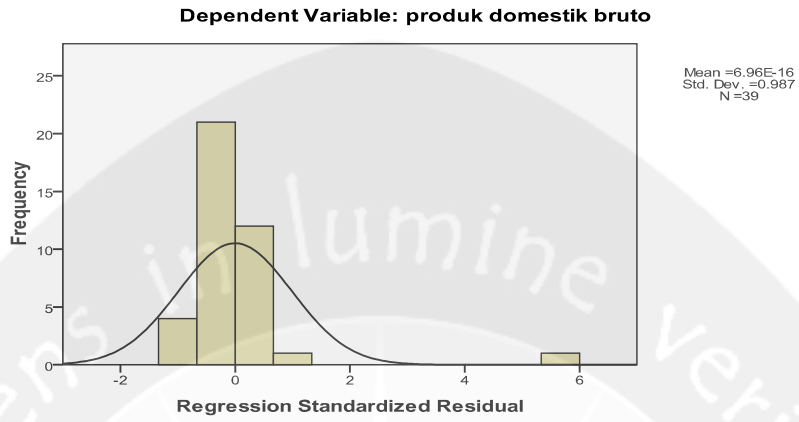
b. Dependent Variable: produk domestik bruto

### Coefficients<sup>a</sup>

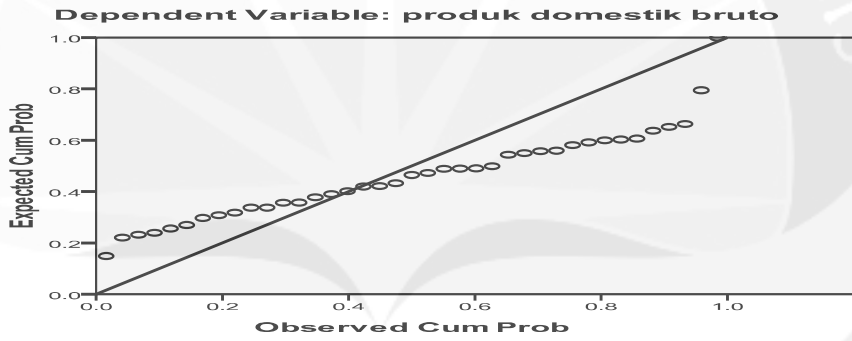
Model		Unstandardized Coefficients		Standardized Coefficients	t	Sig.	Collinearity Statistics	
		B	Std. Error	Beta			Tolerance	VIF
1	(Constant)	-4.798E13	2.144E13		-2.238	.031		
	pengeluaran konsumsi	1.925	.075	.973	25.505	.000	1.000	1.000

a. Dependent Variable: produk domestik bruto

### Histogram



### Normal P-P Plot of Regression Standardized Residual



### Scatterplot

