

BAB VI

PENUTUP

6.1 Kesimpulan

Beberapa kesimpulan yang diperoleh adalah sebagai berikut :

1. Dari hasil penelitian yang dilakukan penulis berhasil membangun sebuah layanan informasi *web service* untuk hotel dengan pendekatan metode REST dan berdasarkan *tool* pengembang PHP.
2. Dari hasil penelitian dan uji aplikasi, penulis berhasil membangun sebuah aplikasi *e-commerce* untuk *booking online* hotel dengan pemanfaatan *web service*. Program aplikasi *e-commerce* dengan implementasi *web service* berhasil mengintegrasikan data secara baik antara masing-masing basisdata group hotel dengan aplikasi.
3. Dari hasil uji aplikasi klien, penulis dapat menunjukkan bahwa aplikasi klien dapat mengakses layanan dengan sukses dalam bentuk informasi dari RESTful *web service* sebuah hotel melalui fungsi “getHotel” dan “getHotelspesifik”. Dari hasil ujin menunjukkan data terdistribusi dengan baik antara basis data dari masing-masing grup hotel dengan aplikasi klien

6.2 Saran

Beberapa hal yang di sarankan untuk pengembangan lebih lanjut aplikasi BLineHotel ini adalah :

1. Perbaiki sistem pada proses pencarian, karena proses pencarian yang menggunakan REST *web service* akan memakan waktu yang lama untuk dieksekusi.
2. Penambahan fitur pencarian hotel berdasarkan lokasi tertentu (Bandara udara, stasiun kretea api, atau terminal bus).

DAFTAR PUSTAKA

- Denni,G.K, 2011, Analisis Pengaruh Penerapan *e-commerce* dan Kualitas Pelayanan Terhadap Kepuasan Konsumen pada PT. Arminareka Perdana, Universitas BINUS Jakarta.
- Firmansyah,arif, 2011, Implementasi Services Oriented Architecture (SOA) dalam Sistem Transaksi Perbankan di Perguruan Tinggi Studi Kasus : Universitas Padjadjaran, Development Center of Information System and Technology for Education and Management (DCISTEM),Universitas Padjadjaran Bandung.
- Ghifary,M., dan Karya,G., 2011, Pemodelan Dan Implementasi Antarmuka *Web services* Sistem Informasi UNPAR, Jurusan Teknik Informatika Fakultas Teknologi Informasi dan Sains Universitas Katolik Parahyangan.
- Gröhbiel, Benjamin,2011, REST engineering on the server-and client-side, Soft ware Engineering Group Department of Infor matics University of Fribourg Switzerland.
- Hartono, F.F., Hendry, Somya,R., 2012, Aplikasi Reservasi Tiket Bus pada Handphone Android menggunakan *Web service* (Studi Kasus: PO. Rosalia Indah), Program Studi Teknik Informatika Fakultas Teknologi Informasi Universitas Kristen SatyaWacana Salatiga.
- HostBridge Technology, 2009, SOAP and REST,Choosing formal and informal *Web services* for CICS integration.
- Irmawati, Dewi, 2011, Pemanfaatan *E-Commerce* Dalam Dunia Bisnis, Jurnal Ilmiah Orasi Bisnis – ISSN: 2085-1375 Edisi Ke-VI, November 2011.
- Jeffrey F. Rayport and Bernard j. Jaworski, 2003, Introduction to ECommerce, McGraw-Hill.
- Marthasari, G.I, Aminudin, Munarko,Y., 2010, Implementasi *Web service* Untuk Mendukung Interoperabilitas Pada Aplikasi *E-Commerce*, The 12th

Industrial Electronics Seminar 2010 (IES 2010) Electronics Engineering Polytechnic Institute of Surabaya (EEPIS), Indonesia, Nopember 3, 2010.

Mutakin, 2011, Pemanfaatan Web Service untuk Komunikasi Antar Aplikasi yang Berbeda Menggunakan Jaringan Internet, Universitas Bina Darma, Palembang, <http://blog.binadarma.ac.id/mutakin/?p=120>, diakses: 02-08-2014.

Myer, Thomas., 2008, *Professional CodeIgniter*, Wiley Publishing, Inc, Indianapolis.

Nurseitov, Nurzhan, dkk. "Comparison of JSON and XML Data Interchange Formats: A Case Study." CAINE 2009 (2009): 157162.

Riyadi, damar, 2013, Rancang Bangun Rest *Web service* Untuk Perbandingan Harga Pengiriman Dengan Metode Web Scrapping Dan Pemanfaatan Api, Sekolah Tinggi Manajemen Informatika Dan Komputer Amikom Yogyakarta, YOGYAKARTA.

Rosmala, D., Djatmiko, M.D, Julianto, B., 2012, Implementasi Aplikasi Website *E-Commerce* Batik Sunda Dengan Menggunakan Protokol Secure Socket Layer (SSL), Jurnal Informatika, No.3, Vol.3, September – Desember 2012.

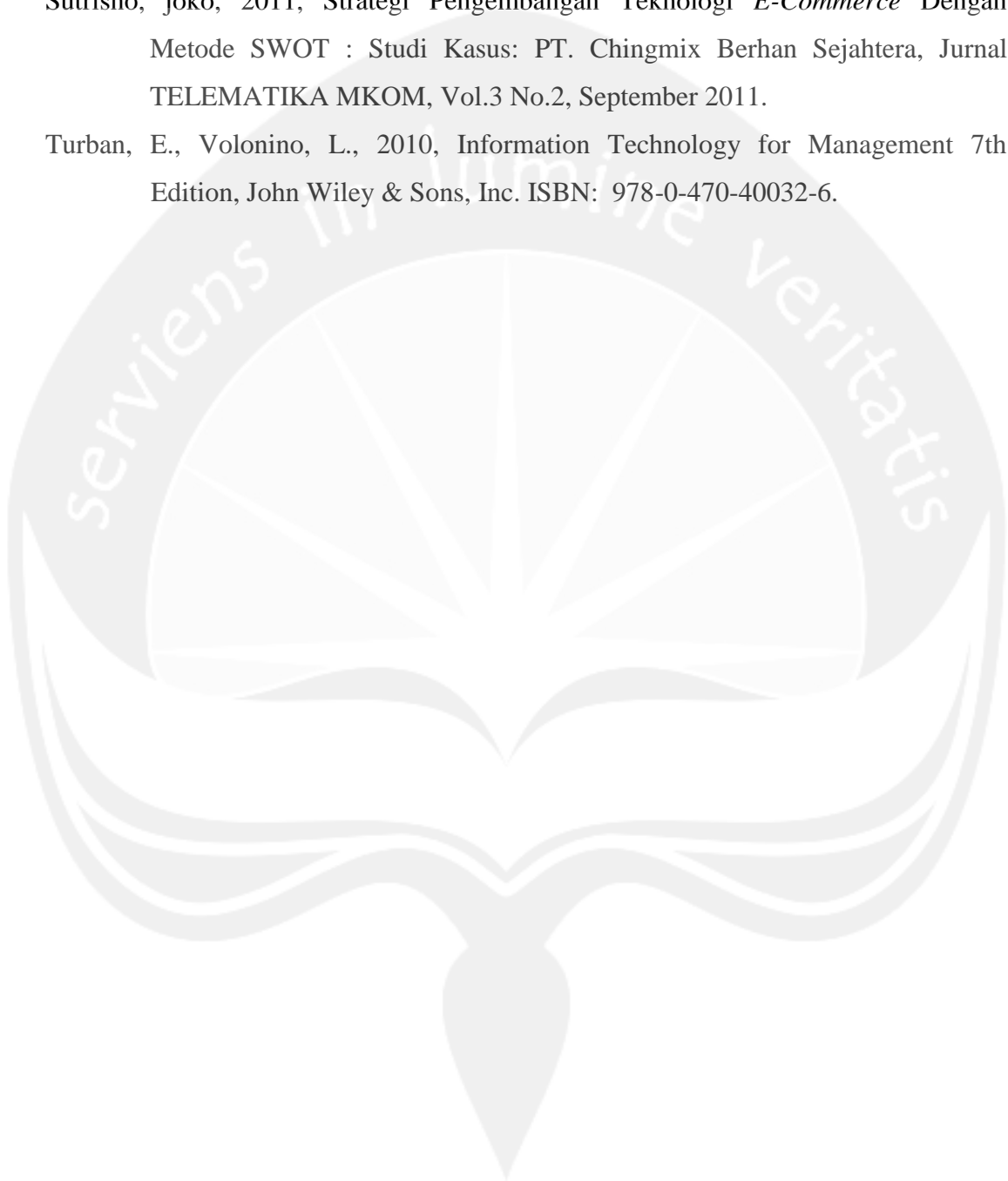
Rozali, Imam, Next Generation Mobile Application, Konferensi Teknologi Informasi dan Komunikasi untuk Indonesia 14-15 Juni 2011, Bandung.

Sandoval, jose, 2009, *RESTful Java Web services*, Master core REST concepts and *create RESTful web services in Java*, Packt Publishing Ltd, Birmingham, UK.

Setiawan, A., Budhi, G.S., Anthony, G., 2011, Aplikasi Web Menggunakan Model *Xml* Pada Content Website *E-Commerce* Studio Foto Upside, SNASTIA 2011-01-10.

Sulistiyanto, 2012, Aplikasi Sistem Informasi Paiton Resort Hotel Online, Jurnal Cyber-Techn Volume: 6, No: 2 April 2012 (Kampus STT POMOSDA Nganjuk).

- Suryadi,G., Hiryanto,L., Tumbelaka, B., 2011, Implementasi *Web service* Untuk Mobile Commerce, Jurnal Ilmu Komputer dan Sistem Informasi.
- Sutrisno, joko, 2011, Strategi Pengembangan Teknologi *E-Commerce* Dengan Metode SWOT : Studi Kasus: PT. Chingmix Berhan Sejahtera, Jurnal TELEMATIKA MKOM, Vol.3 No.2, September 2011.
- Turban, E., Volonino, L., 2010, Information Technology for Management 7th Edition, John Wiley & Sons, Inc. ISBN: 978-0-470-40032-6.



SKPL

SPESIFIKASI KEBUTUHAN PERANGKAT LUNAK

Rancang Bangun Aplikasi *E-commerce* untuk
Booking Online Hotel Menggunakan Layanan
Web service
(BLineHotel)

Untuk:


Universitas Atma Jaya Yogyakarta

Dipersiapkan oleh:

I Nyoman Alit Arsana / 125301919

Program Pascasarjana Magister Teknik Informatika

Universitas Atma Jaya Yogyakarta

	Program Pascasarjana Magister Teknik Informatika	Nomor Dokumen		Halaman
	Universitas Atma Jaya Yogyakarta	SKPL- BLineHotel		
		Revisi		Juni 2014

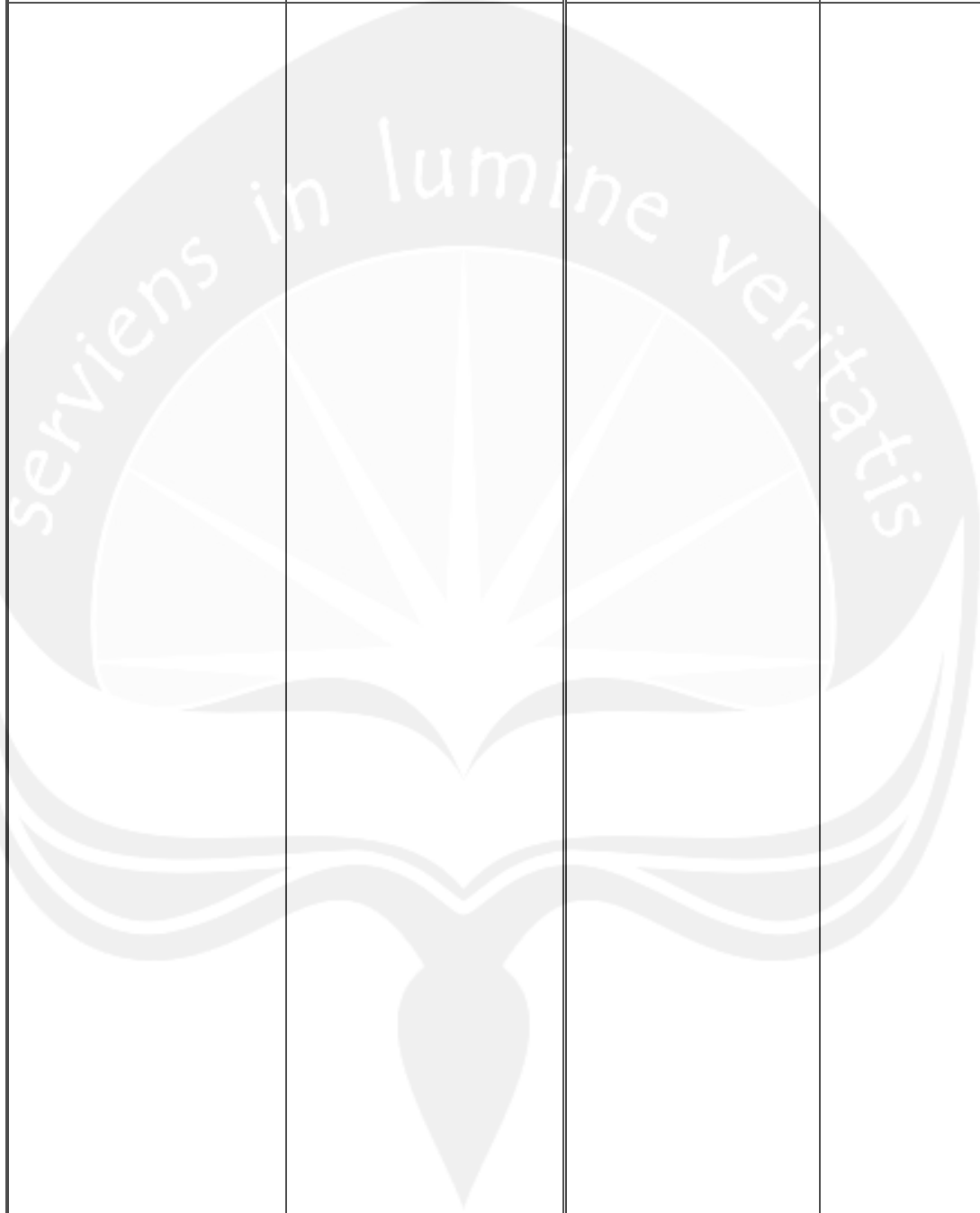
DAFTAR PERUBAHAN

Revisi	Deskripsi
A	
B	
C	
D	
E	
F	

INDEX TGL	-	A	B	C	D	E	F	G
Ditulis oleh								
Diperiksa oleh								
Disetujui oleh								

Daftar Halaman Perubahan

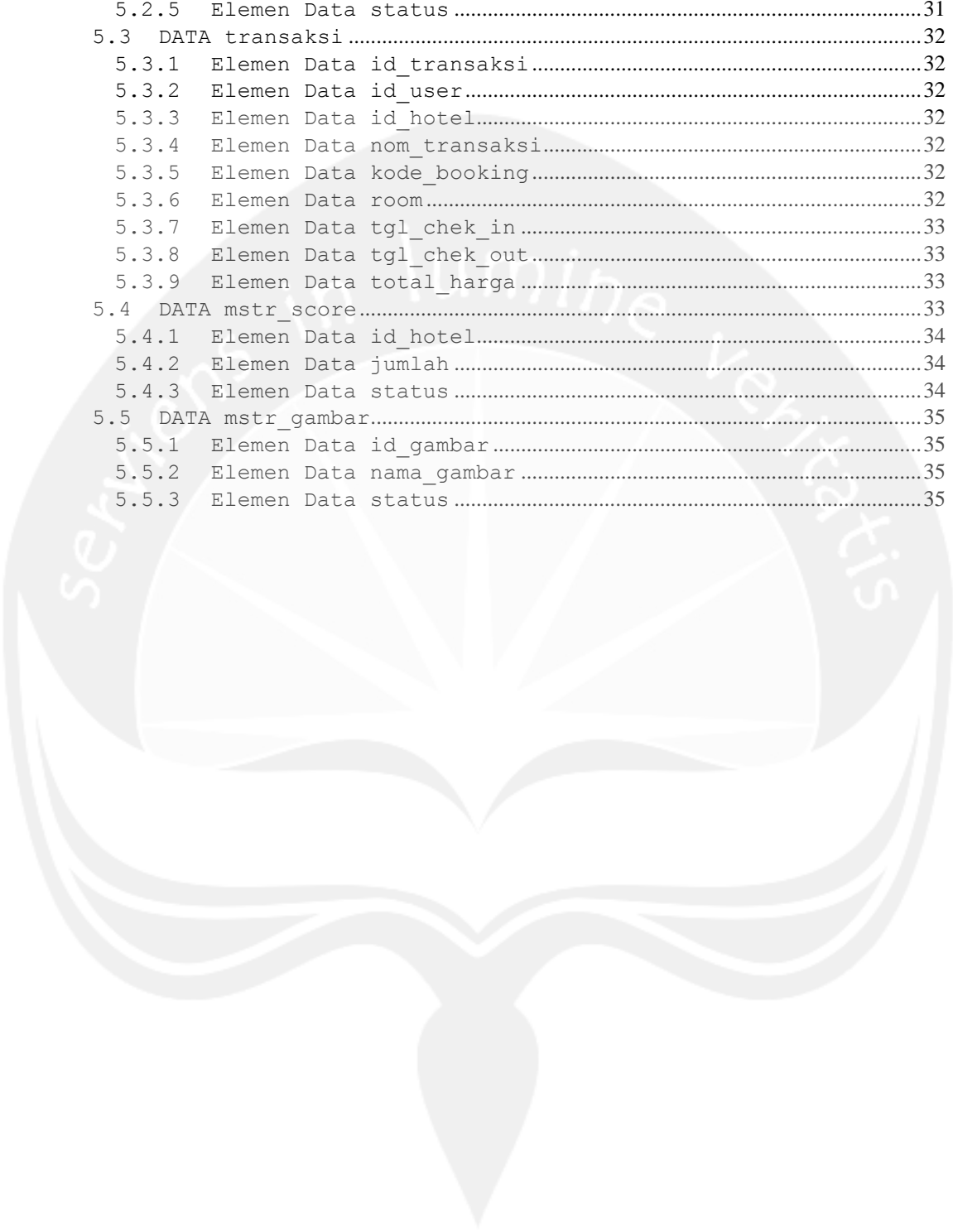
Halaman	Revisi	Halaman	Revisi



DAFTAR ISI

1.	Pendahuluan	7
1.1	Tujuan	7
1.2	Lingkup Masalah.....	7
1.3	Definisi, Akronim dan Singkatan.....	8
1.4	Referensi	8
1.5	Deskripsi umum (Overview)	8
2.	Deskripsi Kebutuhan	9
2.1	Perspektif produk.....	9
2.2	Fungsi Produk.....	10
2.3	Karakteristik Pengguna	12
2.4	Batasan-batasan.....	13
2.5	Asumsi dan Ketergantungan	13
3.	Kebutuhan Khusus.....	13
3.1	Kebutuhan antarmuka eksternal.....	13
3.1.1	Antarmuka pemakai.....	13
3.1.2	Antarmuka perangkat keras.....	14
3.1.3	Antarmuka perangkat lunak.....	14
3.1.4	Antarmuka Komunikasi.....	15
3.2	Spesifikasi Rinci Kebutuhan	15
3.2.1	Use Case Diagram Situs.....	15
3.2.2	Spesifikasi Kebutuhan Fungsionalitas	16
3.2.2.1	Use Case Spesification : login.....	16
3.2.2.2	Use Case Spesification : Pendaftaran.....	17
3.2.2.3	Use Case Spesification : search hotel.....	18
3.2.2.4	Use Case Spesification : detail hotel.....	20
3.2.2.5	Use Case Spesification : booking	20
3.2.2.6	Use Case Spesification : Pembayaran	22
3.2.2.7	Use Case Spesification : Kelola akun.....	23
3.2.2.8	Use Case Spesification : My booking	25
3.2.2.9	Use Case Spesification : score hotel.....	25
3.2.2.10	Use Case Spesification : kelola aplikasi.....	26
4.	ERD (Entity Relationship Diagram)	29
5.	Kamus Data.....	30
5.1	DATA mstr_user	30
5.1.1	Elemen Data set_id.....	30
5.1.2	Elemen Data nama_depan.....	30
5.1.3	Elemen Data nama_belakang.....	30
5.1.4	Elemen Data username.....	30
5.1.5	Elemen Data password.....	30
5.1.6	Elemen Data kontak	30
5.1.7	Elemen Data email.....	30
5.1.8	Elemen Data status	31
5.2	DATA mstr_aplikasi.....	31
5.2.1	Elemen Data id_setting.....	31
5.2.2	Elemen Data set_title.....	31
5.2.3	Elemen Data set_footer.....	31
5.2.4	Elemen Data set_selogan	31

5.2.5	Elemen Data status	31
5.3	DATA transaksi	32
5.3.1	Elemen Data id_transaksi	32
5.3.2	Elemen Data id_user	32
5.3.3	Elemen Data id_hotel	32
5.3.4	Elemen Data nom_transaksi	32
5.3.5	Elemen Data kode_booking	32
5.3.6	Elemen Data room	32
5.3.7	Elemen Data tgl_chek_in	33
5.3.8	Elemen Data tgl_chek_out	33
5.3.9	Elemen Data total_harga	33
5.4	DATA mstr_score	33
5.4.1	Elemen Data id_hotel	34
5.4.2	Elemen Data jumlah	34
5.4.3	Elemen Data status	34
5.5	DATA mstr_gambar	35
5.5.1	Elemen Data id_gambar	35
5.5.2	Elemen Data nama_gambar	35
5.5.3	Elemen Data status	35



DAFTAR GAMBAR

Gambar 1	Arsitektur Perangkat Lunak BlineHotel.....	10
Gambar 2	Use Case BlineHotel	15
Gambar 3	ERD BlineHotel	29



1. Pendahuluan

1.1 Tujuan

Dokumen Spesifikasi Kebutuhan Perangkat Lunak (SKPL) ini merupakan dokumen spesifikasi kebutuhan perangkat lunak BLineHotel yang mendefinisikan kebutuhan perangkat lunak, yang meliputi antarmuka eksternal (antarmuka antara perangkat lunak dan perangkat keras, dan pengguna), dan atribut (*feature-feature* tambahan yang dimiliki sistem), serta mendefinisikan fungsi perangkat lunak. SKPL ini juga mendefinisikan batasan perancangan perangkat lunak.

SKPL ini nantinya akan digunakan sebagai acuan teknis dalam "Rancang Bangun Aplikasi E-commerce untuk Booking Online Hotel Menggunakan Layanan Web service" yang bertujuan untuk membantu para wisatawan atau pengunjung dalam mendapatkan informasi, pencarian, pemesanan atau reservasi hotel dengan mudah dan cepat.

1.2 Lingkup Masalah

Perangkat lunak BLineHotel dikembangkan dengan tujuan untuk:

1. Memberikan informasi kepada pelanggan atau wisatawan mengenai produk atau promosi secara cepat dari sebuah group hotel, tanpa harus datang langsung ke masing-masing hotel.
2. Memudahkan pelanggan dalam melakukan proses pencarian lokasi hotel dan proses *booking* secara cepat.

Aplikasi *e-commerce* BlineHotel ini berbasis *web* dengan menggunakan *web services*, yang dapat diakses secara *realtime*.

Program Studi Magister Teknik Informatika	SKPL- BLineHotel	7/ 35
Dokumen ini dan informasi yang dimilikinya adalah milik Program Studi Magister Teknik Informatika-UAJY dan bersifat rahasia. Dilarang untuk me-reproduksi dokumen ini tanpa diketahui oleh Program Studi Magister Teknik Informatika		

1.3 Definisi, Akronim dan Singkatan

Daftar definisi akronim dan singkatan :

Keyword/Phrase	Definisi
SKPL	Merupakan spesifikasi kebutuhan dari perangkat lunak yang akan dikembangkan.
SKPL-BLineHotel-XXX	Kode yang merepresentasikan kebutuhan pada BLineHotel (<i>Booking Online Hotel</i>) dimana XXX merupakan nomor fungsi produk.
BLineHotel	Perangkat lunak E-Commerce berbasis web. Sebagai layanan dalam mendapatkan informasi, pencarian, pemesanan atau reservasi hotel dengan mudah dan cepat.
CI	CodeIgniter merupakan framework (kerangka kerja) berbasis PHP.
ERD	Entity Relationship Diagram merupakan teknis grafis/diagram yang menggambarkan objek dan hubungan antar objek.

Tabel 1 Definisi, Akronim dan Singkatan

1.4 Referensi

Referensi yang digunakan pada perangkat lunak tersebut adalah:

1. Presman Roger S., *Rekayasa Perangkat Lunak*, McGraw-Hill Book Co., Andi Yogyakarta, 1997.

1.5 Deskripsi umum (Overview)

Secara umum dokumen SKPL tersebut terbagi atas 3 bagian utama. Bagian utama berisi penjelasan mengenai dokumen SKPL tersebut yang mencakup tujuan pembuatan SKPL, ruang lingkup masalah dalam pengembangan

perangkat lunak tersebut, definisi, referensi dan deskripsi umum tentang dokumen SKPL ini.

Bagian kedua berisi penjelasan umum tentang perangkat lunak BLineHotel yang akan dikembangkan, mencakup perspektif produk yang akan dikembangkan, fungsi perangkat lunak, karakteristik pengguna, batasan dalam penggunaan perangkat lunak dan asumsi yang dipakai dalam pengembangan perangkat lunak BLineHotel tersebut.

Bagian ketiga berisi penjelasan secara lebih rinci tentang kebutuhan perangkat lunak BLineHotel yang akan dikembangkan.

Bab keempat adalah analisa kebutuhan data, yang berisi ERD dan DD yang berinteraksi dalam BLineHotel yang akan dikembangkan.

2. Deskripsi Kebutuhan

2.1 Perspektif produk

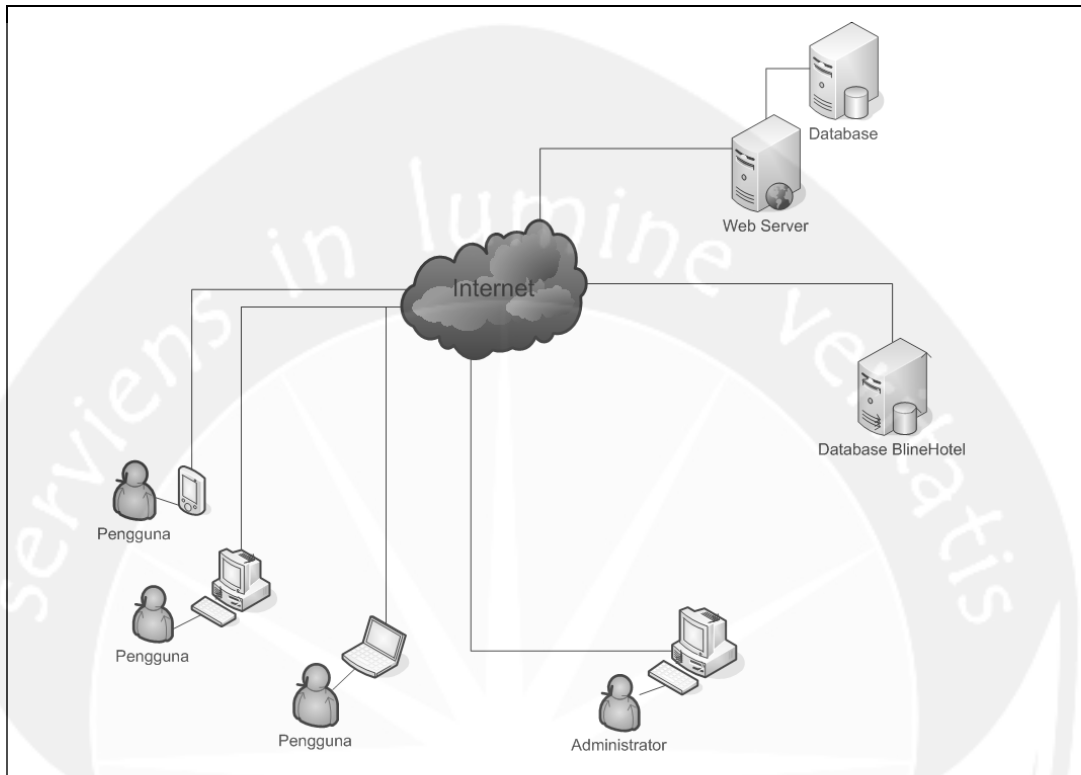
Aplikasi web BLineHotel ini mempermudah penyajian informasi mengenai ketersediaan kamar hotel.

Perangkat lunak ini berjalan pada semua platform karena berbasis web dan bisa di akses melalui berbagai perangkat. Dibuat dengan menggunakan bahasa pemrograman PHP dengan framework CodeIgniter.

Pengguna akan berinteraksi dengan sistem melalui antarmuka GUI (*Graphical User Interface*). Pada sistem ini, seperti terlihat pada Gambar 1, arsitektur perangkat lunak yang digunakan berupa *client server*, di mana semua data di simpan di *server*. Semua pengguna (*admin, pengunjung*) dapat mengakses sistem secara

Program Studi Magister Teknik Informatika	SKPL- BLineHotel	9/ 35
Dokumen ini dan informasi yang dimilikinya adalah milik Program Studi Magister Teknik Informatika-UAJY dan bersifat rahasia. Dilarang untuk me-reproduksi dokumen ini tanpa diketahui oleh Program Studi Magister Teknik Informatika		

online dengan memanggil situs yang tersedia di web server.



Gambar 1. Arsitektur Perangkat Lunak BLineHotel

2.2 Fungsi Produk

Fungsi produk perangkat lunak BLineHotel adalah sebagai berikut:

1. Fungsi login (**SKPL- BLineHotel-001**).

Merupakan fungsi yang digunakan oleh pengguna untuk masuk kedalam sistem situs sesuai dengan rolenya.

2. Fungsi pendaftaran member (**SKPL-BLineHotel-002**)

Merupakan fungsi yang digunakan oleh pengguna untuk melakukan proses pendaftaran menjadi member ke dalam sistem.

Program Studi Magister Teknik Informatika	SKPL- BLineHotel	10/ 35
Dokumen ini dan informasi yang dimilikinya adalah milik Program Studi Magister Teknik Informatika-UAJY dan bersifat rahasia. Dilarang untuk me-reproduksi dokumen ini tanpa diketahui oleh Program Studi Magister Teknik Informatika		

3. Fungsi search hotel (**SKPL- BLineHotel-003**) .

Merupakan fungsi yang digunakan oleh pengguna untuk melakukan pencarian hotel.

4. Fungsi detail hotel (**SKPL-BLineHotel-004**) .

Merupakan fungsi yang digunakan oleh pengguna untuk melihat detail data dari sebuah hotel (**SKPL-BLineHotel-003**) .

5. Fungsi booking kamar (**SKPL-BLineHotel-005**) .

Merupakan fungsi yang digunakan oleh pengguna untuk melakukan pemesanan kamar dari hasil pencarian (**SKPL-BLineHotel-003**) .

6. Fungsi pembayaran kamar (**SKPL-BLineHotel-006**) .

Merupakan fungsi yang digunakan oleh pengguna untuk melakukan proses pembayaran kamar yang telah dibooking sebelumnya (**SKPL-BLineHotel-005**) .

7. Fungsi kelola akun (**SKPL-BLineHotel-007**) .

Merupakan fungsi yang digunakan oleh pengguna untuk melakukan perubahan akun. Fungsi kelola akun meliputi:

a. Fungsi rubah password (**SKPL-BLineHotel-007-01**)

Merupakan fungsi yang digunakan untuk merubah password.

b. Fungsi rubah profile (**SKPL-BLineHotel-007-02**)

Merupakan fungsi yang digunakan untuk merubah data diri member.

8. Fungsi history booking **(SKPL-BLineHotel-008)** .

Merupakan fungsi yang digunakan oleh pengguna untuk melihat hotel yang telah dibooking dan dapat melihat list histori kunjungan ke hotel-hotel yang telah dilakukan.

9. Fungsi score hotel **(SKPL-BLineHotel-009)** .

Merupakan fungsi yang digunakan oleh pengguna untuk memberikan nilai atau score pada sebuah hotel tertentu.

10. Fungsi kelola aplikasi **(SKPL-BLineHotel-0010)** .

Merupakan fungsi yang digunakan oleh admin untuk mengelola aplikasi. Fungsi kelola aplikasi meliputi:

a. Fungsi setting sistem **(SKPL-BLineHotel-0010-01)**

Merupakan fungsi yang digunakan untuk melakukan perubahan nama situs, slogan, footer.

b. Fungsi setting gambar **(SKPL-BLineHotel-0010-02)**

Merupakan fungsi yang digunakan untuk melakukan upload gambar.

2.3 Karakteristik Pengguna

Karakteristik Pengguna yang menggunakan perangkat lunak BLineHotel yaitu:

1. Admin

- a. Mengerti pengoperasian komputer dan internet.
- b. Mengerti proses pengelolaan sistem yang digunakan.

2. Pengguna

- a. Mengerti pengoperasian komputer, perangkat *smartphones*, dan internet.

2.4 Batasan-batasan

Batasan-batasan dalam pengembangan perangkat lunak BLineHotel tersebut adalah:

a. Kebijakan Umum

Berpedoman pada tujuan dari pengembangan perangkat lunak BLineHotel.

b. Semua pengguna mengakses BLineHotel melalui web browser baik melalui komputer ataupun *smartphones*.

2.5 Asumsi dan Ketergantungan

Asumsi yang digunakan dalam pengembangan perangkat lunak BLineHotel yaitu:

a. Tersedia perangkat lunak yang sesuai dengan kebutuhan untuk mengoperasikan produk perangkat lunak BLineHotel.

b. Tersedianya koneksi internet untuk mengakses web ini.

3. Kebutuhan Khusus

3.1 Kebutuhan antarmuka eksternal

Kebutuhan antar muka eksternal pada perangkat lunak BLineHotel meliputi kebutuhan antarmuka pemakai, antarmuka perangkat keras, antarmuka perangkat lunak, antarmuka komunikasi.

3.1.1 Antarmuka pemakai

Pengguna berinteraksi dengan antarmuka yang ditampilkan dalam layar komputer atau perangkat *smartphones* dengan menggunakan *browser*.

Program Studi Magister Teknik Informatika	SKPL- BLineHotel	13/ 35
Dokumen ini dan informasi yang dimilikinya adalah milik Program Studi Magister Teknik Informatika-UAJY dan bersifat rahasia. Dilarang untuk me-reproduksi dokumen ini tanpa diketahui oleh Program Studi Magister Teknik Informatika		

3.1.2 Antarmuka perangkat keras

Antarmuka perangkat keras yang digunakan dalam perangkat lunak BLineHotel adalah:

- a. PC.
- b. Keyboard dan mouse.
- c. Monitor.
- d. Smartphones.

3.1.3 Antarmuka perangkat lunak

Perangkat lunak yang dibutuhkan untuk mengoperasikan perangkat lunak BLineHotel adalah sebagai berikut:

- a. Nama : MySQL 5
Sumber : Sun MicroSystem
Sebagai database yang dibutuhkan dalam mengoperasikan perangkat lunak BLineHotel.
- b. Nama : Apache
Sumber : Apache Software Foundation
Sebagai web server.
- c. Nama : Firefox, Safari, Opera, Chrome, Opera Mini
Sebagai web browser untuk mengakses halaman web baik pada perangkat PC ataupun *smartphones*.
- d. Nama : PHP
Sebagai bahasa pemrograman yang digunakan untuk membangun sistem BLineHotel.
- e. Nama : CodeIgniter
Sumber : EllisLab
Sebagai framework yang digunakan untuk membangun sistem BLineHotel.

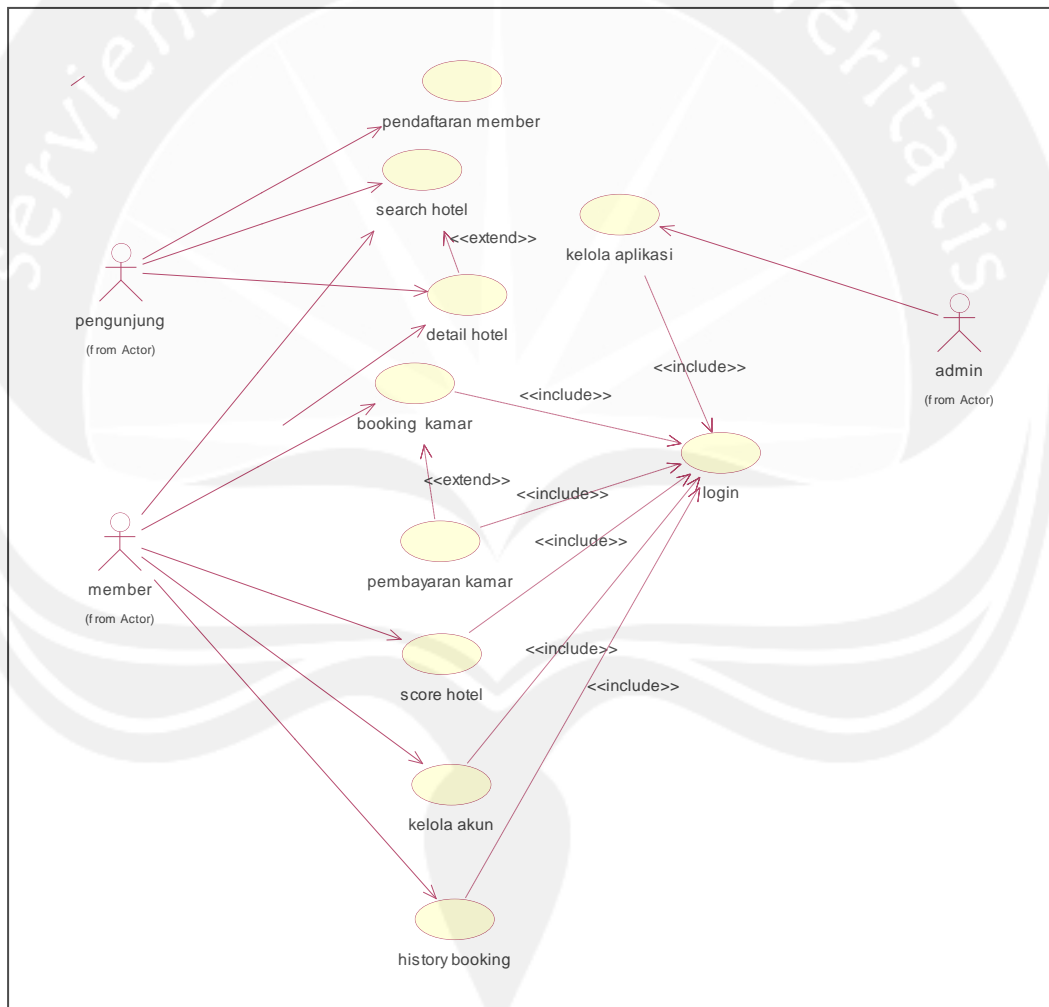
Program Studi Magister Teknik Informatika	SKPL- BLineHotel	14/ 35
Dokumen ini dan informasi yang dimilikinya adalah milik Program Studi Magister Teknik Informatika-UAJY dan bersifat rahasia. Dilarang untuk me-reproduksi dokumen ini tanpa diketahui oleh Program Studi Magister Teknik Informatika		

3.1.4 Antarmuka Komunikasi

Antarmuka komunikasi perangkat lunak BLineHotel menggunakan TCP/IP karena perangkat lunak ini digunakan untuk mendukung mode sistem client server dengan media komunikasi internet.

3.2 Spesifikasi Rinci Kebutuhan

3.2.1 Use Case Diagram Situs



Gambar 2. Use Case Diagram BLineHotel

3.2.2 Spesifikasi Kebutuhan Fungsionalitas

3.2.2.1 Use Case Specification : login

1. Brief Description Use

Use Case ini digunakan oleh aktor untuk memperoleh akses ke sistem. Login didasarkan pada sebuah id unik yaitu username dan password yang berupa rangkaian karakter.

2. Primary Actor

1. admin
2. pengunjung

3. Supporting Actor

none

4. Basic Flow

1. Use Case ini dimulai ketika aktor memilih untuk melakukan login
2. Sistem menampilkan antarmuka untuk login
3. Aktor memasukkan username dan password
4. Sistem memeriksa username dan password yang diinputkan aktor.
E-1 Password dan username tidak sesuai
E-2 Password atau username tidak lengkap
5. Sistem memberikan akses ke aktor
6. Use Case ini selesai

5. Alternative Flow

none

6. Error Flow

- E-1 Password atau username tidak sesuai
1. Sistem menampilkan peringatan bahwa username atau password tidak sesuai
 2. Kembali ke Basic Flow langkah ke 3

E-1 Password dan username tidak lengkap

1. Sistem menampilkan peringatan bahwa username atau password tidak lengkap
2. Kembali ke Basic Flow langkah ke 3

7. PreConditions

none

8. PostConditions

Aktor memasuki sistem dan dapat menggunakan fungsi-fungsi pada sistem.

3.2.2.2 Use Case Spesification : Pendaftaran Member

1. Brief Description Use

Use Case ini digunakan oleh aktor ketika proses pendaftaran untuk membuat account baru di BLineHotel. Melalui antar muka tersebut pengguna dapat mengisikan data-data pribadinya untuk dapat memiliki akses masuk kedalam sistem BLineHotel sebagai pengguna. Setelah pengguna menyelesaikan pembuatan account barulah pengguna dapat masuk dan mengakses layanan.

2. Primary Actor

1. Pengunjung

3. Supporting Actor

none

4. Basic Flow

1. Use Case ini dimulai ketika aktor ingin masuk ke dalam sistem namun tidak mempunyai akses masuk. Maka aktor melakukan pendaftaran untuk membuat account baru
2. Sistem menampilkan antarmuka untuk pendaftaran

Program Studi Magister Teknik Informatika	SKPL- BLineHotel	17/ 35
Dokumen ini dan informasi yang dimilikinya adalah milik Program Studi Magister Teknik Informatika-UAJY dan bersifat rahasia. Dilarang untuk me-reproduksi dokumen ini tanpa diketahui oleh Program Studi Magister Teknik Informatika		

3. Aktor mengisikan data-data pribadinya ke dalam sistem
4. Sistem menyimpan data Aktor
5. Use Case ini selesai

5. Alternative Flow

none

6. Error Flow

none

7. PreConditions

Aktor telah memasuki sistem

8. PostConditions

Aktor telah membuat account baru BLineHotel

3.2.2.3 Use Case Spesification : search hotel

1. Brief Description Use

Use Case ini digunakan oleh aktor untuk melakukan proses pencarian hotel berdasarkan inputan yang dimasukkan aktor.

2. Primary Actor

1. pengunjung

3. Supporting Actor

none

4. Basic Flow

1. Use Case ini dimulai ketika aktor ingin melakukan proses pencarian hotel.
2. Aktor memasukkan input pencarian hotel yang akan dicari.
3. Aktor memasukkan tanggal chek-in dan tanggal chek-out.
4. Aktor memaskukkan lama inap.

5. Sistem melakukan pencarian hotel yang bersangkutan

6. Sistem menampilkan hotel yang dicari aktor

E-1 Sistem tidak menampilkan *List* hotel

7. Sistem menyediakan menu untuk mempersempit pencarian.

A-1 aktor memilih untuk mempersempit hasil pencarian.

8. Use case selesai.

5. Alternative Flow

A-1 Aktor memilih untuk mempersempit hasil pencarian

1. Aktor memilih menu mempersempit pencarian.

2. Aktor mengisi atribut untuk mempersempit hasil pencarian (harga, bintang, dan fasilitas) pada hasil pencarian sudah ada sebelumnya.

3. Kembali ke Basic Flow langkah ke 5

6. Error Flow

E-1 Sistem tidak menampilkan *List* hotel

1. Tempat wisata yang dicari Aktor tidak ditemukan.

2. Kembali ke Basic Flow langkah ke 2.

7. PreConditions

Aktor telah memasuki sistem

8. PostConditions

Data hasil pencarian di tampilkan.

3.2.2.4 Use Case Spesification : detail hotel

1. Brief Description Use

Use Case ini digunakan oleh aktor untuk melihat detail hotel tertentu secara keseluruhan.

2. Primary Actor

1. pengunjung

3. Supporting Actor

none

4. Basic Flow

1. Use Case ini dimulai ketika aktor mau melihat detail hotel secara keseluruhan.
2. Aktor memilih hotel yang akan dilihat.
3. Sistem menampilkan detail hotel.
4. Use case ini selesai.

5. Alternative Flow

none

6. Error Flow

none

7. PreConditions

Aktor telah memasuki sistem

8. PostConditions

Data detail hotel tertentu ditampilkan.

3.2.2.5 Use Case Spesification : booking kamar

1. Brief Description Use

Use Case ini digunakan oleh aktor untuk melakukan proses booking kamar hotel.

2. Primary Actor

1. pengunjung

3. Supporting Actor

none

Program Studi Magister Teknik Informatika	SKPL- BLineHotel	20/ 35
Dokumen ini dan informasi yang dimilikinya adalah milik Program Studi Magister Teknik Informatika-UAJY dan bersifat rahasia. Dilarang untuk me-reproduksi dokumen ini tanpa diketahui oleh Program Studi Magister Teknik Informatika		

4. Basic Flow

1. Use Case ini dimulai ketika aktor melakukan proses booking.
2. Aktor memasukkan jumlah kamar yang diboeking.
3. Aktor memilih untuk membooking.
4. Sistem menampilkan daftar isian proses booking
5. Aktor mengisi data isian booking.
6. Sistem melakukan pengecekan data yang diinputkan aktor
E-1 Data yang diinputkan tidak lengkap.
7. Sistem menampilkan rincian pembayaran dan form pengisian kartu kredit.
8. Aktor memasukkan nomer kartu kredit.
9. Sistem menyimpan data transaksi ke database.
10. Sistem mengirimkan pesan transaksi kepada aktor melalui email.
11. Use case ini selesai.

5. Alternative Flow

none

6. Error Flow

E-1 Data yang diinputkan tidak lengkap

1. Sistem menampilkan peringatan bahwa data inputan tidak lengkap
2. Kembali ke Basic Flow langkah ke 5

7. PreConditions

1. Use Case Login sudah dilakukan
2. Aktor telah memasuki sistem
3. Use Case Search hotel sudah dilakukan

8. PostConditions

1. Kamar hotel berhasil diboeking.

2. Aktor mendapat email transaksi dan nomer booking.

3.2.2.6 Use Case Spesification : Pembayaran kamar

1. Brief Description Use

Use case ini digunakan oleh aktor untuk melakukan proses pembayaran. Pembayaran dilakukan setelah aktor melakukan proses booking kamar.

2. Primary Actor

1. pengunjung

3. Supporting Actor

none

4. Basic Flow

1. Use Case ini dimulai ketika aktor melakukan proses pembayaran.
2. Sistem menampilkan rincian pembayaran dan form pengisian kartu kredit.
3. Aktor memasukkan nomer kartu kredit.
4. Sistem menyimpan data transaksi ke database.
5. Sistem mengirimkan pesan transaksi kepada aktor melalui email.
6. Use case ini selesai

5. Alternative Flow

None.

6. Error Flow

None.

7. PreConditions

1. Use Case Login sudah dilakukan
2. Aktor telah memasuki sistem
3. Use Case Search hotel sudah dilakukan
4. Use Case Booking sudah dilakukan

Program Studi Magister Teknik Informatika	SKPL- BLineHotel	22/ 35
Dokumen ini dan informasi yang dimilikinya adalah milik Program Studi Magister Teknik Informatika-UAJY dan bersifat rahasia. Dilarang untuk me-reproduksi dokumen ini tanpa diketahui oleh Program Studi Magister Teknik Informatika		

8. PostConditions

Aktor mendapat email detail transaksi dan nomer booking.

3.2.2.7 Use Case Spesification : Kelola akun

1. Brief Description Use

Use Case ini digunakan oleh aktor untuk mengelola data akun.

2. Primary Actor

1. pengunjung

3. Supporting Actor

none

4. Basic Flow

1. Use Case ini dimulai ketika aktor mau melakukan pengelolaan data akun.
2. Sistem menampilkan form detail data pribadi aktor yang tersimpan dalam database.
3. Sistem menampilkan menu pilihan rubah password dan rubah profile.

A-1 aktor memilih untuk melakukan rubah password.

A-2 aktor memilih untuk melakukan rubah profile.

4. Use case ini selesai.

5. Alternative Flow

A-1 aktor memilih untuk melakukan rubah password.

9. Aktor memilih untuk melakukan rubah password

10. Sistem menampilkan halaman rubah password

11. Sistem menampilkan password lama

12. Aktor memasukkan password baru dan confirm password baru
13. Sistem melakukan pengecekan password baru dengan confirm password baru
E-1 password baru dan confirm password tidak sama
14. Sistem menyimpan password baru ke dalam database
15. Kembali ke Basic Flow langkah ke 2
A-2 aktor memilih untuk melakukan rubah profile
 2. Aktor memilih untuk melakukan perubahan profile
 3. Sistem menampilkan profile aktor
 4. Aktor memasukkan data profile terbaru
 5. Sistem menyimpan data profile terbaru ke dalam database.
 6. Kembali ke Basic Flow Langkah ke 2

6. Error Flow

- E-1 password baru dan confirm password tidak sama
7. Sistem menampilkan pesan peringatan kepada aktor password baru dan confirm password baru tidak sama.
 8. Kembali ke Alternative Flow A-1 langkah ke 4.

7. PreConditions

5. Use Case Login sudah dilakukan
6. Aktor telah memasuki sistem

8. PostConditions

Data akun baru aktor terupdate dalam database.

Program Studi Magister Teknik Informatika	SKPL- BLineHotel	24/ 35
Dokumen ini dan informasi yang dimilikinya adalah milik Program Studi Magister Teknik Informatika-UAJY dan bersifat rahasia. Dilarang untuk me-reproduksi dokumen ini tanpa diketahui oleh Program Studi Magister Teknik Informatika		

3.2.2.8 Use Case Spesification : History booking

1. Brief Description Use

Use Case ini digunakan oleh aktor untuk melihat list histori hotel yang telah diboooking.

2. Primary Actor

1. pengunjung

3. Supporting Actor

none

4. Basic Flow

1. Use Case ini dimulai ketika aktor mau melihat histori hotel yang telah diboooking.
2. Aktor memilih histori booking.
3. Sistem menampilkan data histori hotel yang telah diboooking.
4. Use case ini selesai.

5. Alternative Flow

none

6. Error Flow

none

7. PreConditions

1. Use Case Login sudah dilakukan
2. Aktor telah memasuki sistem

8. PostConditions

1. Data histori booking ditampilkan.

3.2.2.9 Use Case Spesification : score hotel

1. Brief Description Use

Use Case ini digunakan oleh aktor untuk memberikan score atau nilai pada suatu hotel.

2. Primary Actor

1. pengunjung

Program Studi Magister Teknik Informatika	SKPL- BLineHotel	25/ 35
Dokumen ini dan informasi yang dimilikinya adalah milik Program Studi Magister Teknik Informatika-UAJY dan bersifat rahasia. Dilarang untuk me-reproduksi dokumen ini tanpa diketahui oleh Program Studi Magister Teknik Informatika		

3. Supporting Actor

none

4. Basic Flow

1. Use Case ini dimulai ketika aktor ingin memberikan score atau nilai suatu hotel.
2. Sistem menampilkan daftar list history hotel.
3. Aktor memberikan nilai pada suatu hotel.
4. Sistem melakukan penyimpanan nilai suatu hotel ke dalam database.

A-1 Sistem memberikan pilihan untuk memberikan nilai pada hotel yang lain.

5. Use case ini selesai.

5. Alternative Flow

A-1 Sistem memberikan pilihan untuk memberikan nilai pada hotel yang lain.

1. Aktor memilih untuk memberikan nilai atau score pada suatu hotel.
2. Kembali ke Basic Flow langkah ke 2.

6. Error Flow

none

7. PreConditions

1. Use Case Login sudah dilakukan
2. Aktor telah memasuki sistem

8. PostConditions

Data score atau nilai hotel tersimpan ke dalam database.

3.2.2.10 Use Case Spesification : kelola aplikasi

1. Brief Description Use

Use Case ini digunakan oleh aktor untuk mengelola aplikasi. Yang dibagi menjadi 2 yaitu, pertama

Program Studi Magister Teknik Informatika	SKPL- BLineHotel	26/ 35
Dokumen ini dan informasi yang dimilikinya adalah milik Program Studi Magister Teknik Informatika-UAJY dan bersifat rahasia. Dilarang untuk me-reproduksi dokumen ini tanpa diketahui oleh Program Studi Magister Teknik Informatika		

adalah setting sistem berupa nama situs, slogan, footer, author. Kedua adalah setting gambar, meliputi upload gambar.

2. Primary Actor

1. admin

3. Supporting Actor

none

4. Basic Flow

1. Use Case ini dimulai ketika aktor mau melakukan pengelolaan aplikasi.
2. Sistem menampilkan form pengaturan setting sistem.
3. Aktor memilih untuk melakukan setting sistem.
 - A-1 Aktor memilih untuk melakukan setting gambar.
 - A-2 Aktor memilih untuk melakukan edit.
4. Aktor melakukan penginputan data baru.
5. Aktor meminta sistem untuk menyimpan data yang telah di inputkan.
6. Sistem melakukan pengecekan terhadap data yang diinputkan.
 - E-1 Data yang di inputkan oleh aktor kosong.
7. Sistem melakukan penyimpanan data setting baru.
8. Use case ini selesai.

5. Alternative Flow

- A1 - Aktor memilih untuk melakukan setting gambar.
1. Aktor memilih menu setting gambar.
 2. Sistem akan menampilkan form pengaturan setting gambar.
 3. Kembali ke Basic Flow langkah ke 4.

A2 - Aktor memilih untuk melakukan update.

1. Aktor memilih update.
2. Sistem akan menampilkan data-data nama situs, slogan, footer, author.
3. Sistem menampilkan form update data.
4. Kembali ke Basic Flow langkah ke 4.

6. Error Flow

E-1 inputan aktor tidak sesuai

1. Sistem menampilkan peringatan bahwa inputan kosong
2. Kembali ke Basic Flow langkah ke 3

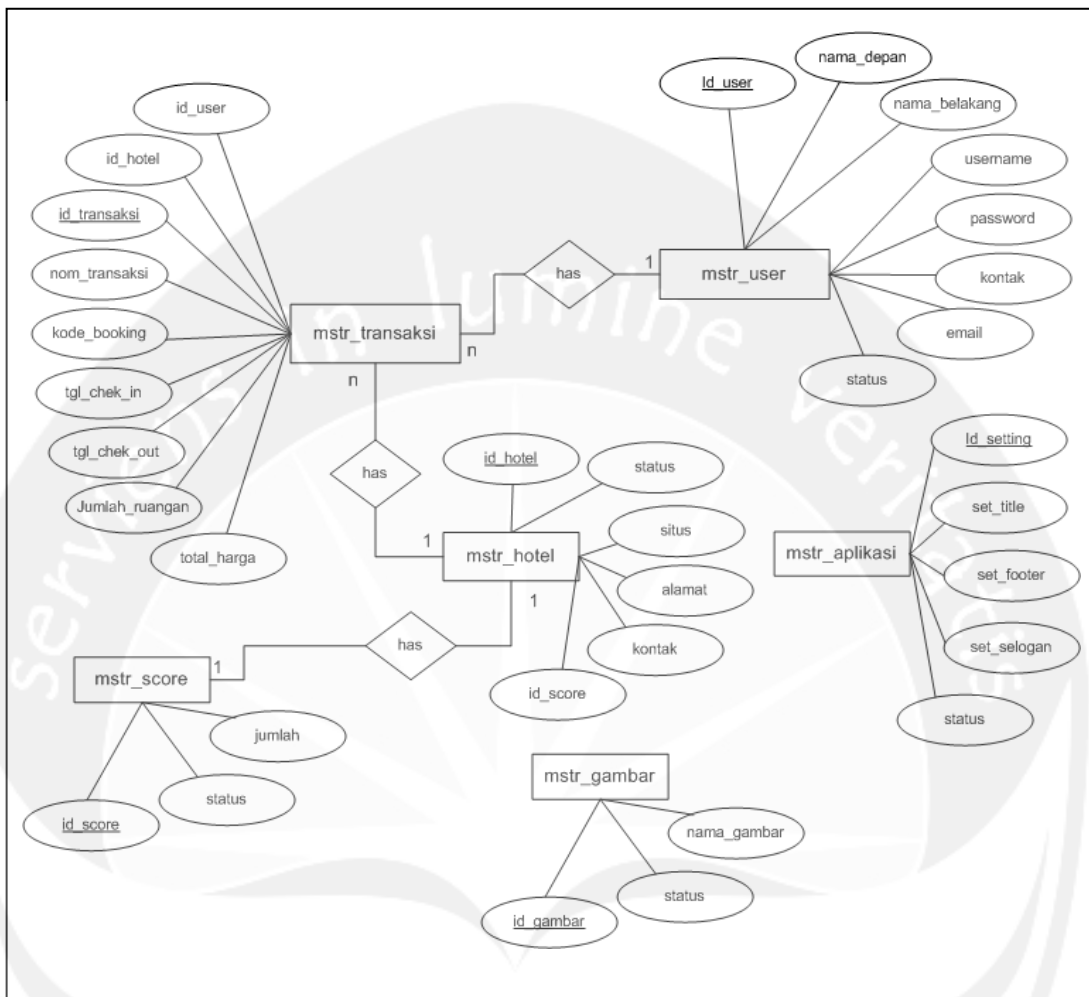
7. PreConditions

1. Use case login telah di lakukan
2. Aktor telah memasuki sistem

8. PostConditions

1. Data setting telah tersimpan ke dalam database.

4. ERD (Entity Relationship Diagram)



Gambar 3. ERD BLineHotel

5. Kamus Data

5.1 DATA mstr_user

5.1.1 Elemen Data set_id

Representasi	Domain	Range	Format	Presisi	Struktur Data
Untuk id_user	Text	-	-	-	int (20)

5.1.2 Elemen Data nama_depan

Representasi	Domain	Range	Format	Presisi	Struktur Data
Untuk nama_depan	Text	-	-	-	varchar (255)

5.1.3 Elemen Data nama_belakang

Representasi	Domain	Range	Format	Presisi	Struktur Data
Untuk nama_belakang	Text	-	-	-	varchar (255)

5.1.4 Elemen Data username

Representasi	Domain	Range	Format	Presisi	Struktur Data
Untuk username	Text	-	-	-	varchar (255)

5.1.5 Elemen Data password

Representasi	Domain	Range	Format	Presisi	Struktur Data
Untuk password	Text	-	Md5	Case Sensitive	varchar (255)

5.1.6 Elemen Data kontak

Representasi	Domain	Range	Format	Presisi	Struktur Data
Untuk kontak	Text	-	-	-	int (50)

5.1.7 Elemen Data email

Representasi	Domain	Range	Format	Presisi	Struktur Data
Untuk email	Text	-	-@-	-	varchar (255)

5.1.8 Elemen Data status

Representasi	Domain	Range	Format	Presisi	Struktur Data
Untuk status	Text	-	'on','off'	-	Enum

5.2 DATA mstr_aplikasi

5.2.1 Elemen Data id_setting

Representasi	Domain	Range	Format	Presisi	Struktur Data
Untuk id_setting	Text	-	-	-	int(10)

5.2.2 Elemen Data set_title

Representasi	Domain	Range	Format	Presisi	Struktur Data
Untuk set_title	Text	-	-	-	varchar(255)

5.2.3 Elemen Data set_footer

Representasi	Domain	Range	Format	Presisi	Struktur Data
Untuk set_footer	Text	-	-	-	varchar(255)

5.2.4 Elemen Data set_selogan

Representasi	Domain	Range	Format	Presisi	Struktur Data
Untuk set_footer	Text	-	-	-	varchar(255)

5.2.5 Elemen Data status

Representasi	Domain	Range	Format	Presisi	Struktur Data
Untuk status	Text	-	'on','off'	-	Enum

5.3 DATA transaksi

5.3.1 Elemen Data id_transaksi

Representasi	Domain	Range	Format	Presisi	Struktur Data
Untuk id_transaksi	Text	-	-	-	int(10)

5.3.2 Elemen Data id_user

Representasi	Domain	Range	Format	Presisi	Struktur Data
Untuk id_hotel	Text	-	-	-	int(10)

5.3.3 Elemen Data id_hotel

Representasi	Domain	Range	Format	Presisi	Struktur Data
Untuk id_hotel	Text	-	-	-	int(10)

5.3.4 Elemen Data nom_transaksi

Representasi	Domain	Range	Format	Presisi	Struktur Data
Untuk nom_transaksi	Text	-	-	-	varchar(255)

5.3.5 Elemen Data kode_booking

Representasi	Domain	Range	Format	Presisi	Struktur Data
Untuk kode_booking	Text	-	-	-	varchar(10)

5.3.6 Elemen Data jumlah_ruangan

Representasi	Domain	Range	Format	Presisi	Struktur Data
Untuk jumlah_ruangan	Text	-	-	-	int(10)

5.3.7 Elemen Data tgl_chek_in

Representasi	Domain	Range	Format	Presisi	Struktur Data
Untuk tgl_chek_in	Text	-	dd/mm/yyyy	-	date

5.3.8 Elemen Data tgl_chek_out

Representasi	Domain	Range	Format	Presisi	Struktur Data
Untuk tgl_chek_out	Text	-	dd/mm/yyyy	-	date

5.3.9 Elemen Data total_harga

Representasi	Domain	Range	Format	Presisi	Struktur Data
Untuk total_harga	Text	-	-	-	Varchar(255)

5.4 DATA mstr_score

5.4.1. Elemen Data id_score

Representasi	Domain	Range	Format	Presisi	Struktur Data
Untuk id_score	Text	-	-	-	int(10)

5.4.2. Elemen Data jumlah

Representasi	Domain	Range	Format	Presisi	Struktur Data
Untuk jumlah	Text	-	-	-	int(10)

5.4.3. Staus

Representasi	Domain	Range	Format	Presisi	Struktur Data
Untuk status	Text	-	'on','off'	-	enum

5.5 DATA mstr_hotel

5.5.1 Elemen Data id_hotel

Representasi	Domain	Range	Format	Presisi	Struktur Data
Untuk id_hotel	Text	-	-	-	int (10)

5.5.2 Elemen Data id_score

Representasi	Domain	Range	Format	Presisi	Struktur Data
Untuk id_score	Text	-	-	-	int (50)

5.5.3 Elemen Data kontak

Representasi	Domain	Range	Format	Presisi	Struktur Data
Untuk kontak	Text	-	-	-	int (50)

5.5.4 Elemen Data alamat

Representasi	Domain	Range	Format	Presisi	Struktur Data
Untuk alamat	Text	-	-	-	varchar (80)

5.5.5 Elemen Data situs

Representasi	Domain	Range	Format	Presisi	Struktur Data
Untuk situs	Text	-	-	-	varchar (50)

5.5.6 Elemen Data status

Representasi	Domain	Range	Format	Presisi	Struktur Data
Untuk status	Text	-	'on', 'off'	-	enum

5.6 DATA mstr_gambar

5.6.1 Elemen Data id_gambar

Representasi	Domain	Range	Format	Presisi	Struktur Data
Untuk id_gambar	Text	-	-	-	int(10)

5.6.2 Elemen Data nama_gambar

Representasi	Domain	Range	Format	Presisi	Struktur Data
Untuk nama_gambar	Text	-	-	-	varchar(255)

5.6.3 Elemen Data status

Representasi	Domain	Range	Format	Presisi	Struktur Data
Untuk status	Text	-	'on','off'	-	Enum

DPPL

DESKRIPSI PERANCANGAN PERANGKAT LUNAK

Rancang Bangun Aplikasi *E-commerce* untuk
Booking Online Hotel Menggunakan Layanan
Web service

(BLineHotel)

Untuk :


Universitas Atma Jaya Yogyakarta

Dipersiapkan oleh:

I Nyoman Alit Arsana / 125301919

Program Studi Magister Teknik Informatika

Universitas Atma Jaya Yogyakarta

	Program Studi Magister Teknik Informatika	Nomor Dokumen		Halaman
		DPPL-BLineHotel		1/48
		Revisi		

DAFTAR PERUBAHAN

Revisi	Deskripsi
A	
B	
C	
D	
E	
F	

INDEX TGL	-	A	B	C	D	E	F	G
Ditulis oleh								
Diperik sa oleh								
Disetuj ui oleh								

Program Studi Magister Teknik Informatika	DPPL – BLineHotel	2/ 48
<p style="font-size: small;">Dokumen ini dan informasi yang dimilikinya adalah milik Program Studi Magister Teknik Informatika-UAJY dan bersifat rahasia. Dilarang untuk me-reproduksi dokumen ini tanpa diketahui oleh Program Studi Magister Teknik Informatika</p>		

Daftar Halaman Perubahan

Halaman	Revisi	Halaman	Revisi

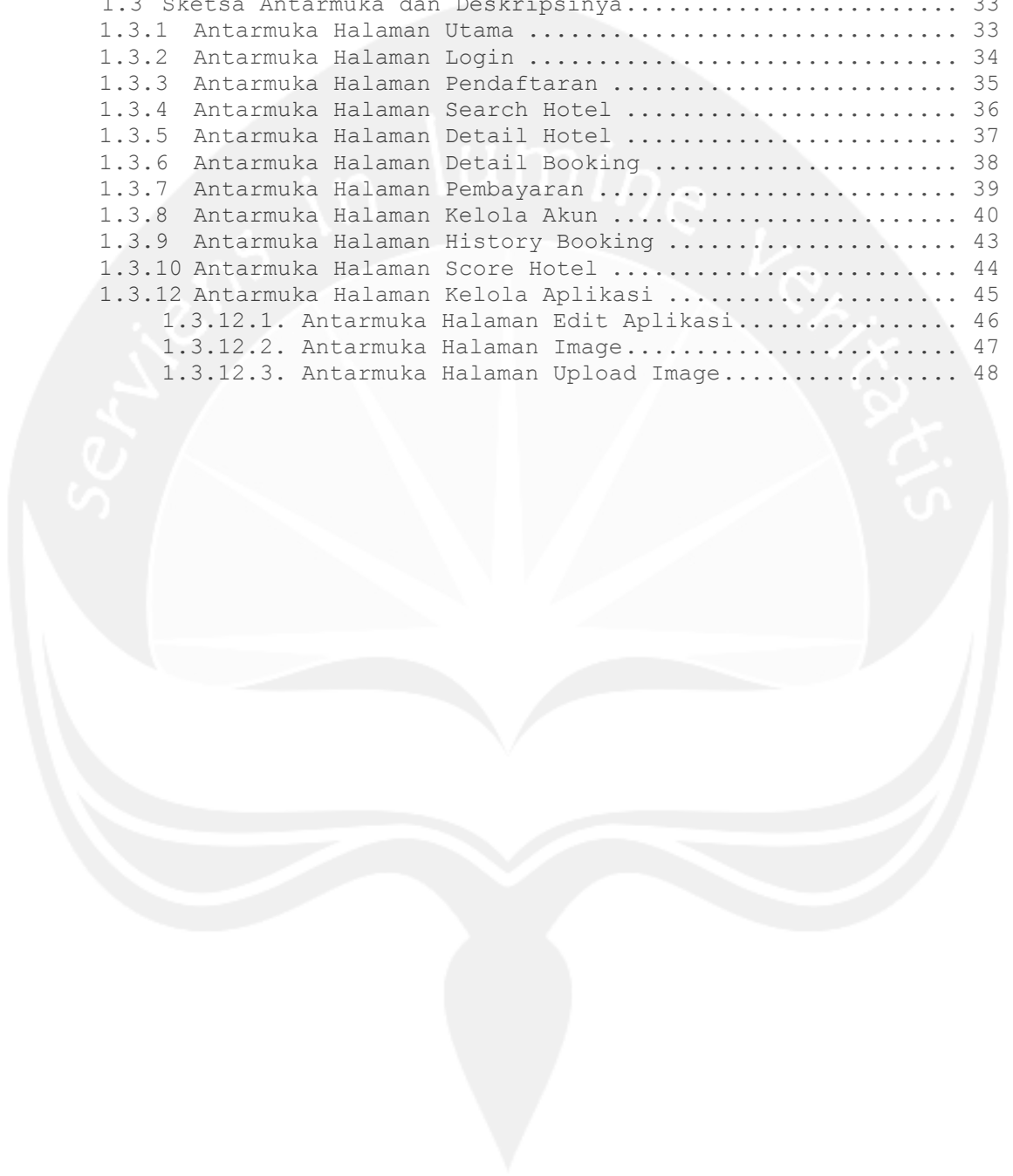


Daftar Isi

1	Pendahuluan	7
1.1	Tujuan.....	7
1.2	Lingkup Masalah.....	7
1.3	Definisi, Akronim dan Singkatan.....	8
1.4	Referensi.....	8
2	Perancangan Sistem.....	9
2.1	Perancangan Arsitektur.....	9
2.2	Perancangan Rinci.....	10
2.2.1	Sequence Diagram	10
2.2.1.1	Login.....	10
2.2.1.2	Pendaftaran Member.....	11
2.2.1.3	Search Hotel.....	12
2.2.1.4	Detail Hotel.....	12
2.2.1.5	Booking Kamar.....	13
2.2.1.6	Pembayaran Kamar.....	14
2.2.1.7	Rubah Password.....	15
2.2.1.8	Rubah Profile.....	16
2.2.1.9	History Booking.....	17
2.2.1.10	Score Hotel.....	17
2.2.1.11	Kelola Aplikasi.....	18
2.2.1.11.1	Add Data	18
2.2.1.11.2	Update Data	18
2.2.1.11.3	Upload Gambar	19
2.2.1.11.4	Setting Gambar	19
2.2.2	Class Diagram	20
2.2.3	Spesifikasi Deskripsi Kelas Diagram	21
2.2.3.1	Spesifikasi Design Kelas LoginUI.....	21
2.2.3.2	Spesifikasi Design Kelas PendaftaranUI	21
2.2.3.3	Spesifikasi Design Kelas RubahPassUI.....	21
2.2.3.4	Spesifikasi Design Kelas RubahProfileUI.....	22
2.2.3.5	Spesifikasi Design Kelas SearchHotelUI	22
2.2.3.6	Spesifikasi Design Kelas DetailHotelUI	22
2.2.3.7	Spesifikasi Design Kelas BookingUI.....	22
2.2.3.8	Spesifikasi Design Kelas PembayaranUI.....	23
2.2.3.9	Spesifikasi Design Kelas MyBookingUI.....	23
2.2.3.10	Spesifikasi Design Kelas ScoreHotelUI.....	23
2.2.3.11	Spesifikasi Design Kelas SettSistemUI.....	23
2.2.3.12	Spesifikasi Design Kelas UploadUI	24
2.2.3.13	Spesifikasi Design Kelas User_control.....	24
2.2.3.14	Spesifikasi Design Kelas Search_control.....	25
2.2.3.15	Spesifikasi Design Kelas Transaksi_control.....	25
2.2.3.16	Spesifikasi Design Kelas Score_control	26
2.2.3.17	Spesifikasi Design Kelas Setting_control.....	26
2.2.3.18	Spesifikasi Design Kelas User_model	26
2.2.3.19	Spesifikasi Design Kelas Hotel_model.....	27
2.2.3.20	Spesifikasi Design Kelas Transaksi_model.....	28
2.2.3.21	Spesifikasi Design Kelas Setting_model	28
2.2.3.22	Spesifikasi Design Kelas Score_model.....	28
2.3	Perancangan Data.....	29
2.3.1	Dekomposisi Data	29

Program Studi Magister Teknik Informatika	DPPL – BLineHotel	4/ 48
Dokumen ini dan informasi yang dimilikinya adalah milik Program Studi Magister Teknik Informatika-UAJY dan bersifat rahasia. Dilarang untuk me-reproduksi dokumen ini tanpa diketahui oleh Program Studi Magister Teknik Informatika		

1.3.1.2	Deskripsi Entitas Data mstr_transaksi	29
1.3.1.3	Deskripsi Entitas Data mstr_aplikasi	30
1.3.1.4	Deskripsi Entitas Data mstr_score	30
1.3.1.5	Deskripsi Entitas Data mstr_gambar	30
1.3.1.6	Deskripsi Entitas Data mstr_hotel	31
1.3.2	Physical Data Model	32
3	Perancangan Antarmuka	33
1.3	Sketsa Antarmuka dan Deskripsinya	33
1.3.1	Antarmuka Halaman Utama	33
1.3.2	Antarmuka Halaman Login	34
1.3.3	Antarmuka Halaman Pendaftaran	35
1.3.4	Antarmuka Halaman Search Hotel	36
1.3.5	Antarmuka Halaman Detail Hotel	37
1.3.6	Antarmuka Halaman Detail Booking	38
1.3.7	Antarmuka Halaman Pembayaran	39
1.3.8	Antarmuka Halaman Kelola Akun	40
1.3.9	Antarmuka Halaman History Booking	43
1.3.10	Antarmuka Halaman Score Hotel	44
1.3.12	Antarmuka Halaman Kelola Aplikasi	45
1.3.12.1.	Antarmuka Halaman Edit Aplikasi	46
1.3.12.2.	Antarmuka Halaman Image	47
1.3.12.3.	Antarmuka Halaman Upload Image	48



Program Studi Magister Teknik Informatika	DPPL – BLineHotel	5/ 48
<p>Dokumen ini dan informasi yang dimilikinya adalah milik Program Studi Magister Teknik Informatika-UAJY dan bersifat rahasia. Dilarang untuk me-reproduksi dokumen ini tanpa diketahui oleh Program Studi Magister Teknik Informatika</p>		

Daftar Gambar

Gambar 2.1 Rancangan Arsitektur BLineHotel.....	9
Gambar 2.2 Sequence Diagram : Login.....	10
Gambar 2.3 Sequence Diagram : Pendaftaran Member.....	11
Gambar 2.4 Sequence Diagram : Search Hotel.....	12
Gambar 2.5 Sequence Diagram : Detail Hotel.....	12
Gambar 2.6 Sequence Diagram : Booking Kamar.....	13
Gambar 2.7 Sequence Diagram : Pembayaran Kamar.....	14
Gambar 2.8 Sequence Diagram : Rubah Password.....	15
Gambar 2.9 Sequence Diagram : Rubah Profile.....	16
Gambar 2.10 Sequence Diagram : History Booking.....	17
Gambar 2.11 Sequence Diagram : Search Hotel.....	17
Gambar2.14 Physical Data Model.....	32
Gambar 3.1 Rancangan Antarmuka Halaman Utama.....	33
Gambar 3.2 Rancangan Antarmuka Login.....	34
Gambar 3.3 Rancangan Antarmuka Sign Up / Pendaftaran.....	35
Gambar 3.4 Rancangan Antarmuka Search Hotel.....	36
Gambar 3.5 Rancangan Antarmuka Detail Hotel.....	37
Gambar 3.6 Rancangan Antarmuka Detail Booking.....	38
Gambar 3.7 Rancangan Antarmuka Pembayaran.....	39
Gambar 3.8 Rancangan Antarmuka Testimony.....	40
Gambar 3.9 Rancangan Antarmuka Rubah Profile.....	41
Gambar 3.10 Rancangan Antarmuka Rubah Password.....	42
Gambar 3.11 Rancangan Antarmuka History Booking.....	43
Gambar 3.12 Rancangan Antarmuka Score Hotel.....	44
Gambar 3.13 Rancangan Antarmuka Kelola Aplikasi.....	45
Gambar 3.14 Rancangan Antarmuka Kelola Aplikasi.....	46
Gambar 3.15 Rancangan Antarmuka image.....	47
Gambar 3.16 Rancangan Antarmuka upload image.....	48

Program Studi Magister Teknik Informatika	DPPL – BLineHotel	6/ 48
Dokumen ini dan informasi yang dimilikinya adalah milik Program Studi Magister Teknik Informatika-UAJY dan bersifat rahasia. Dilarang untuk me-reproduksi dokumen ini tanpa diketahui oleh Program Studi Magister Teknik Informatika		

1 Pendahuluan

1.1 Tujuan

Dokumen Deskripsi Perancangan Perangkat Lunak (DPPL) ini merupakan dokumen deskripsi perancangan perangkat lunak BLineHotel (*Booking Online Hotel*) yang bertujuan untuk mendefinisikan perancangan perangkat lunak yang akan dikembangkan. Dokumen DPPL tersebut digunakan oleh pengembang perangkat lunak sebagai acuan untuk implementasi pada tahap selanjutnya. DPPL-BLineHotel ini juga mendefinisikan batasan perancangan perangkat lunak.

1.2 Lingkup Masalah

Perangkat lunak BLineHotel dikembangkan dengan tujuan untuk:

1. Memberikan informasi kepada pelanggan atau wisatawan mengenai produk atau promosi secara cepat dari sebuah group hotel, tanpa harus datang langsung ke masing-masing hotel.
2. Memudahkan pelanggan dalam melakukan proses pencarian lokasi hotel dan proses booking secara cepat.

Aplikasi e-commerce BlineHotel ini berbasis web dengan menggunakan web services, yang dapat diakses secara realtime

Program Studi Magister Teknik Informatika	DPPL – BLineHotel	7/ 48
Dokumen ini dan informasi yang dimilikinya adalah milik Program Studi Magister Teknik Informatika-UAJY dan bersifat rahasia. Dilarang untuk me-reproduksi dokumen ini tanpa diketahui oleh Program Studi Magister Teknik Informatika		

1.3 Definisi, Akronim dan Singkatan

Daftar definisi akronim dan singkatan :

Keyword/Phrase	Definisi
DPPL	Merupakan deskripsi dari perancangan produk/perangkat lunak yang akan dikembangkan atau disebut juga Software Design Description (SDD).
DPPL-BLineHotel-XXX	Kode yang merepresentasikan kebutuhan pada BLineHotel (<i>Booking Online Hotel</i>) dimana XXX merupakan nomor fungsi produk.
BLineHotel	Perangkat lunak E-Commerce berbasis web. Sebagai layanan dalam mendapatkan informasi, pencarian, pemesanan atau reservasi hotel dengan mudah dan cepat.
Database (Basis Data)	Merupakan tempat sebagai penyimpanan kumpulan data atau informasi yang saling berkaitan.

1.4 Referensi

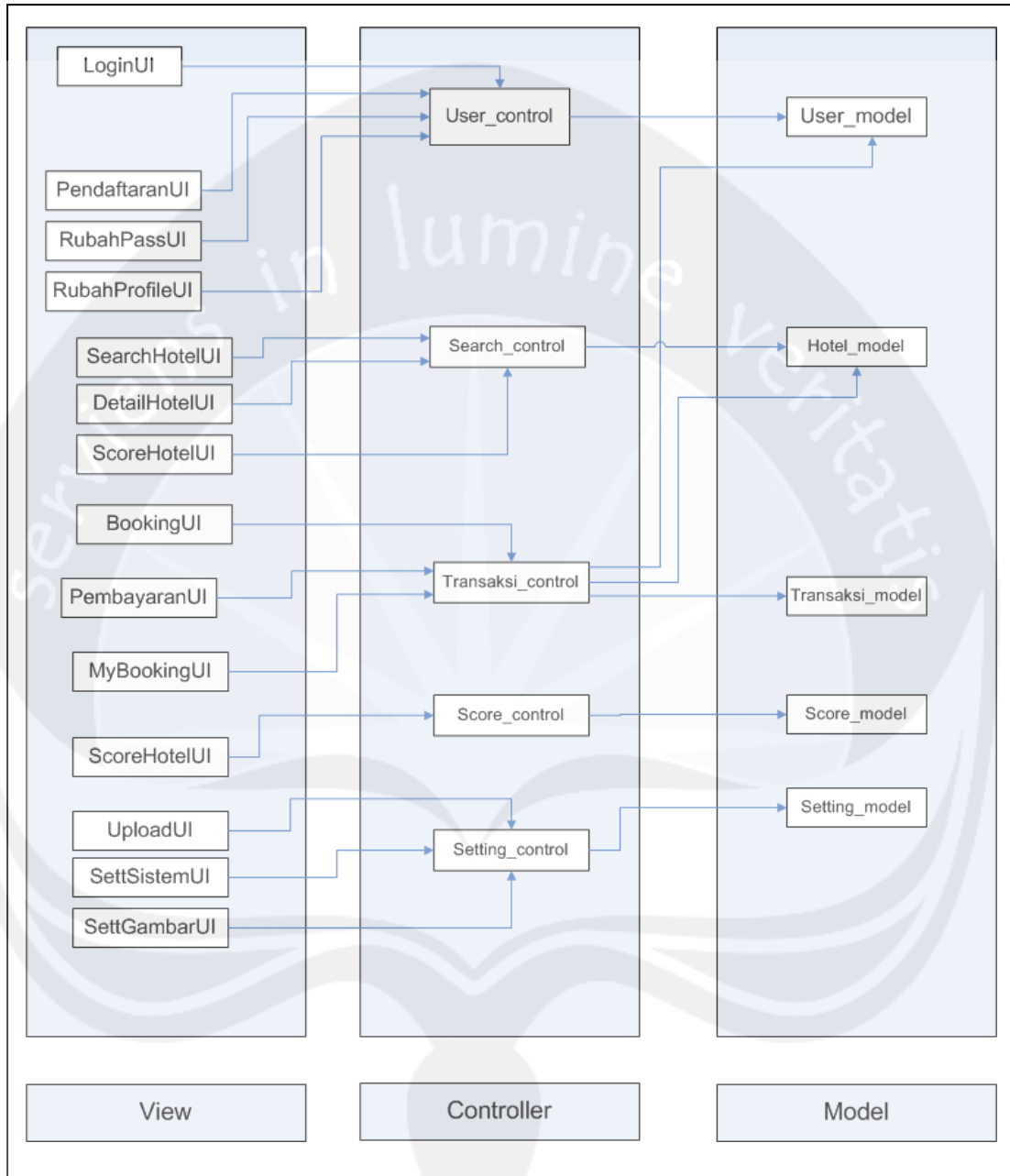
Referensi yang digunakan pada perangkat lunak tersebut adalah:

1. Arsana I Nyoman Alit, Spesifikasi Kebutuhan Perangkat Lunak BLineHotel (*Booking Online Hotel*), 2014.
2. Pressman Roger S., Software Engineering Seventh Edition, McGraw-Hill International Companies, 2010.

Program Studi Magister Teknik Informatika	DPPL – BLineHotel	8/ 48
Dokumen ini dan informasi yang dimilikinya adalah milik Program Studi Magister Teknik Informatika-UAJY dan bersifat rahasia. Dilarang untuk me-reproduksi dokumen ini tanpa diketahui oleh Program Studi Magister Teknik Informatika		

2 Perancangan Sistem

2.1 Perancangan Arsitektur



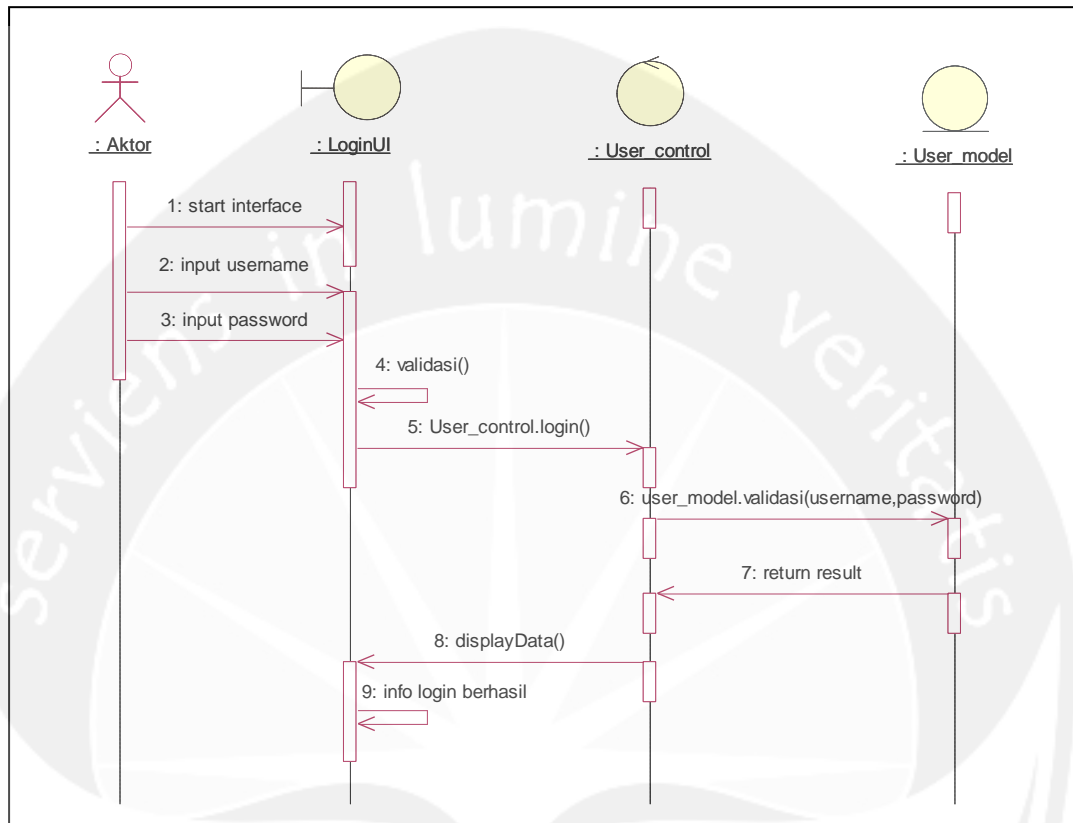
Gambar 2.1 Rancangan Arsitektur BLineHotel

Program Studi Magister Teknik Informatika	DPPL – BLineHotel	9/ 48
Dokumen ini dan informasi yang dimilikinya adalah milik Program Studi Magister Teknik Informatika-UAJY dan bersifat rahasia. Dilarang untuk me-reproduksi dokumen ini tanpa diketahui oleh Program Studi Magister Teknik Informatika		

2.2 Perancangan Rinci

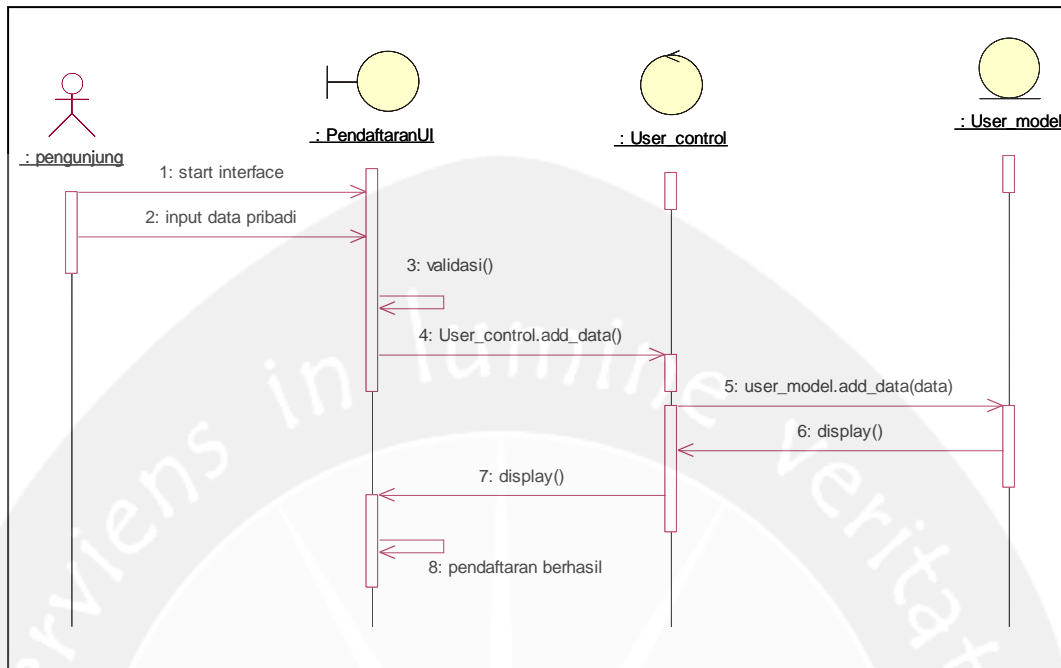
2.2.1 Sequence Diagram

2.2.1.1 Login



Gambar 2.2 Sequence Diagram : Login

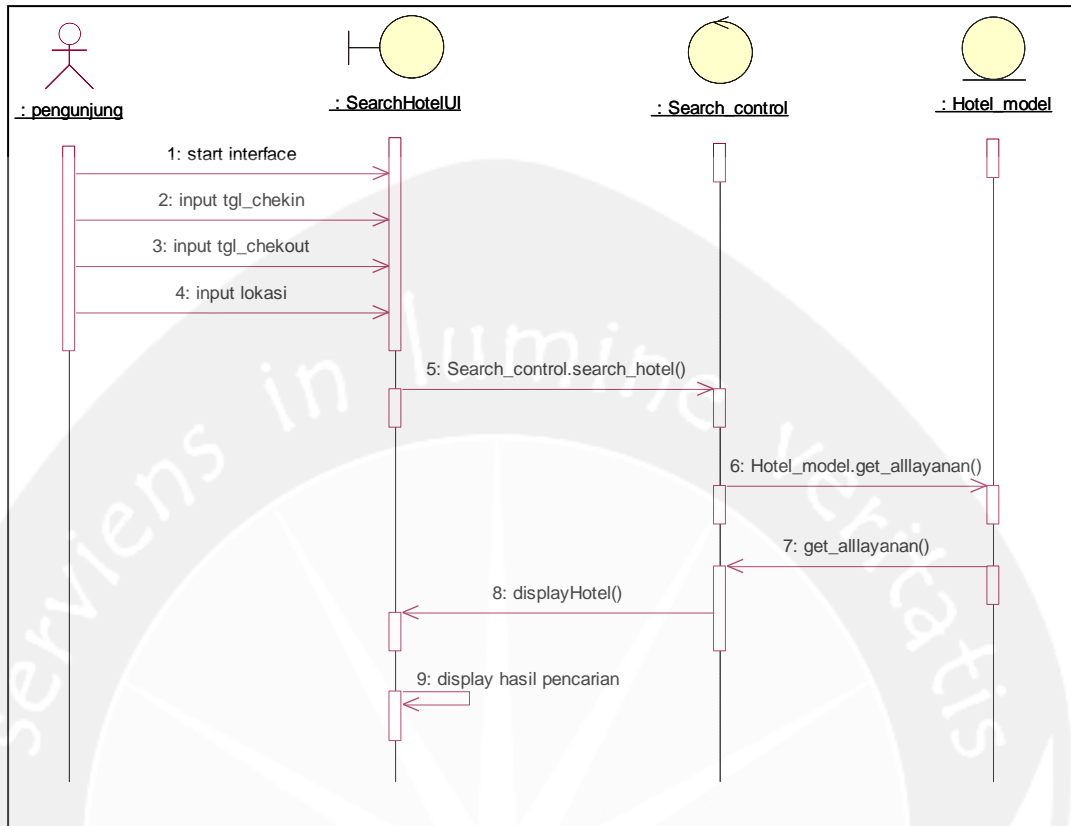
2.2.1.2 Pendaftaran Member



Gambar 2.3 Sequence Diagram : Pendaftaran Member

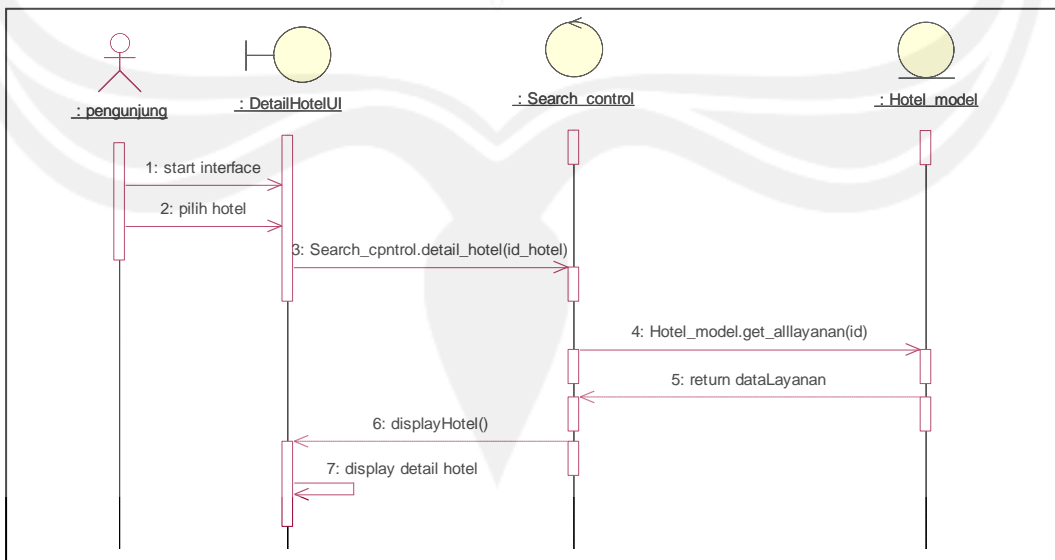
Program Studi Magister Teknik Informatika	DPPL – BLineHotel	11/ 48
Dokumen ini dan informasi yang dimilikinya adalah milik Program Studi Magister Teknik Informatika-UAJY dan bersifat rahasia. Dilarang untuk me-reproduksi dokumen ini tanpa diketahui oleh Program Studi Magister Teknik Informatika		

2.2.1.3 Search Hotel



Gambar 2.4 Sequence Diagram : Search Hotel

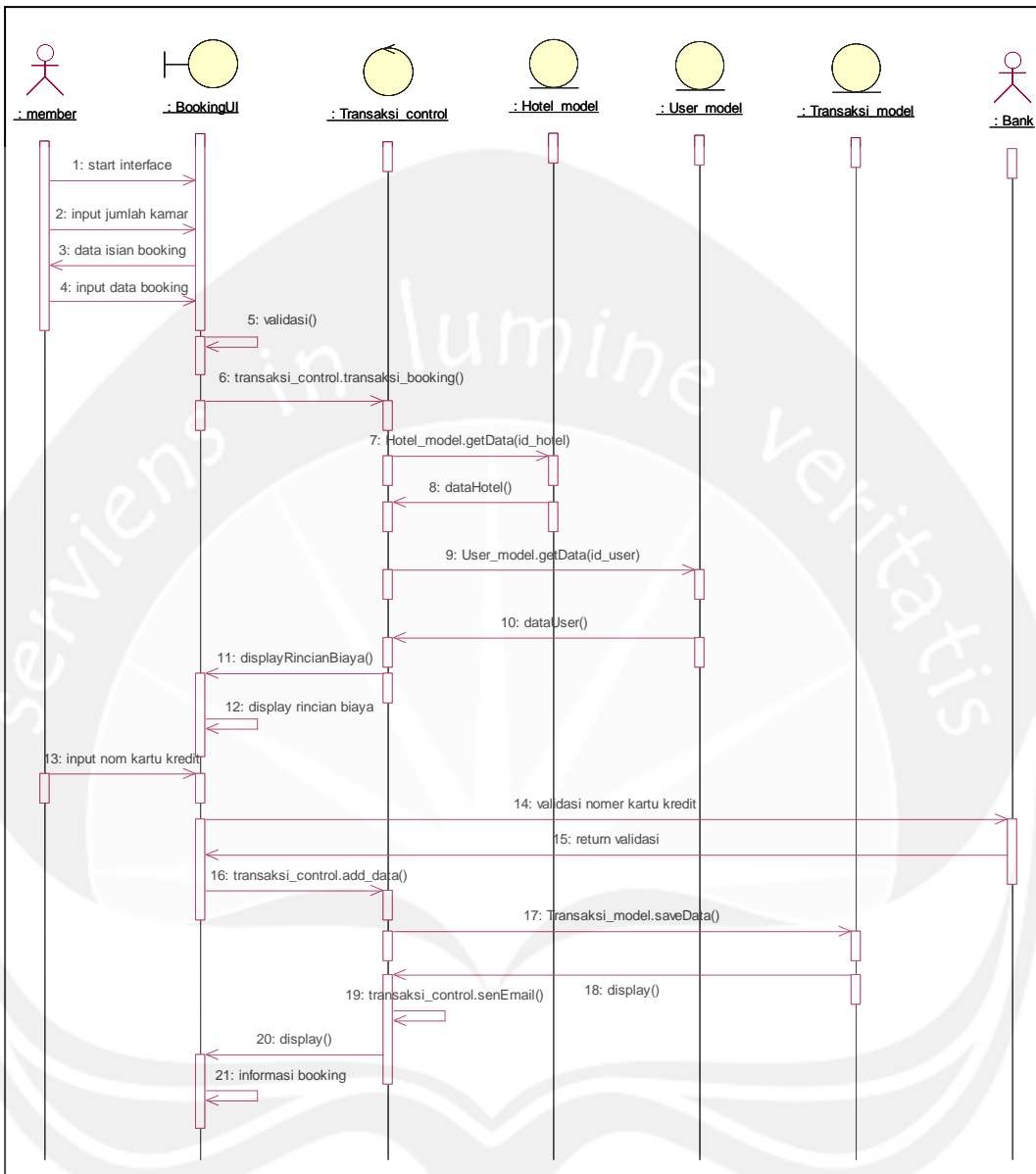
2.2.1.4 Detail Hotel



Gambar 2.5 Sequence Diagram : Detail Hotel

Program Studi Magister Teknik Informatika	DPPL – BLineHotel	12/ 48
Dokumen ini dan informasi yang dimilikinya adalah milik Program Studi Magister Teknik Informatika-UAJY dan bersifat rahasia. Dilarang untuk me-reproduksi dokumen ini tanpa diketahui oleh Program Studi Magister Teknik Informatika		

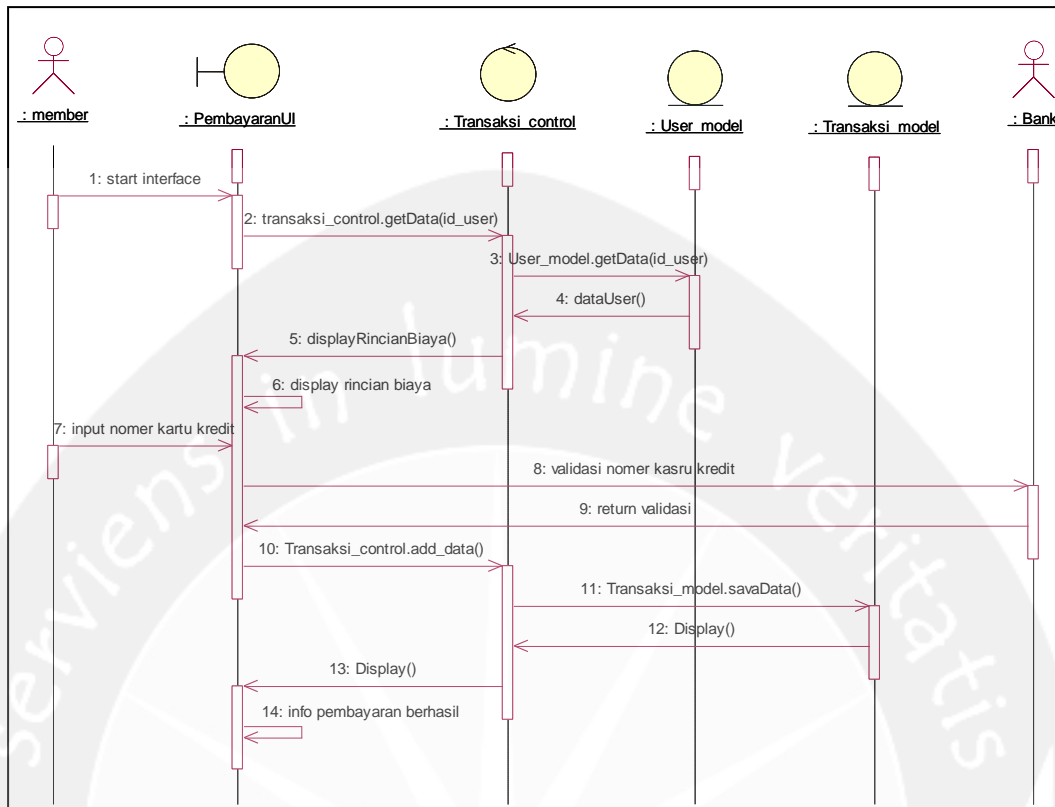
2.2.1.5 Booking Kamar



Gambar 2.6 Sequence Diagram : Booking Kamar

Program Studi Magister Teknik Informatika	DPPL – BLineHotel	13/ 48
Dokumen ini dan informasi yang dimilikinya adalah milik Program Studi Magister Teknik Informatika-UAJY dan bersifat rahasia. Dilarang untuk me-reproduksi dokumen ini tanpa diketahui oleh Program Studi Magister Teknik Informatika		

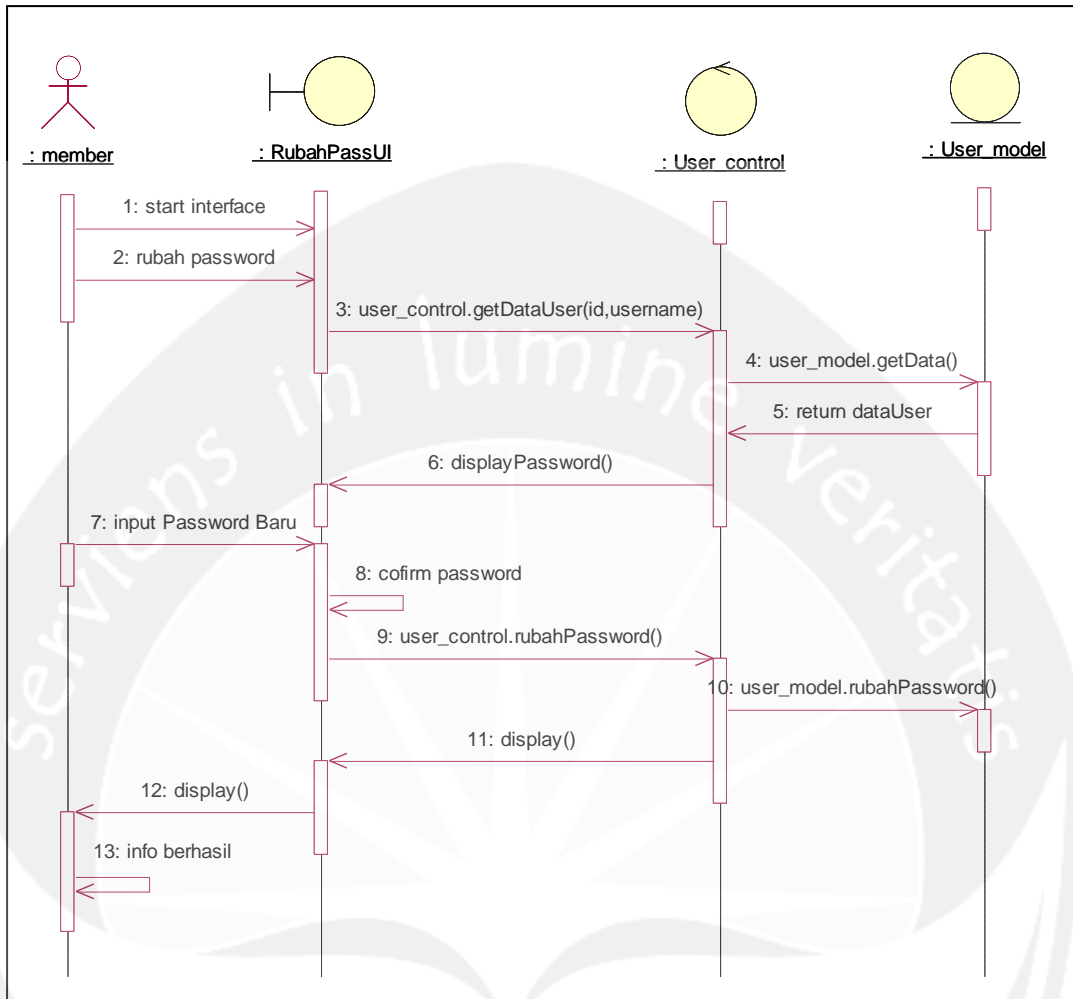
2.2.1.6 Pembayaran Kamar



Gambar 2.7 Sequence Diagram : Pembayaran Kamar

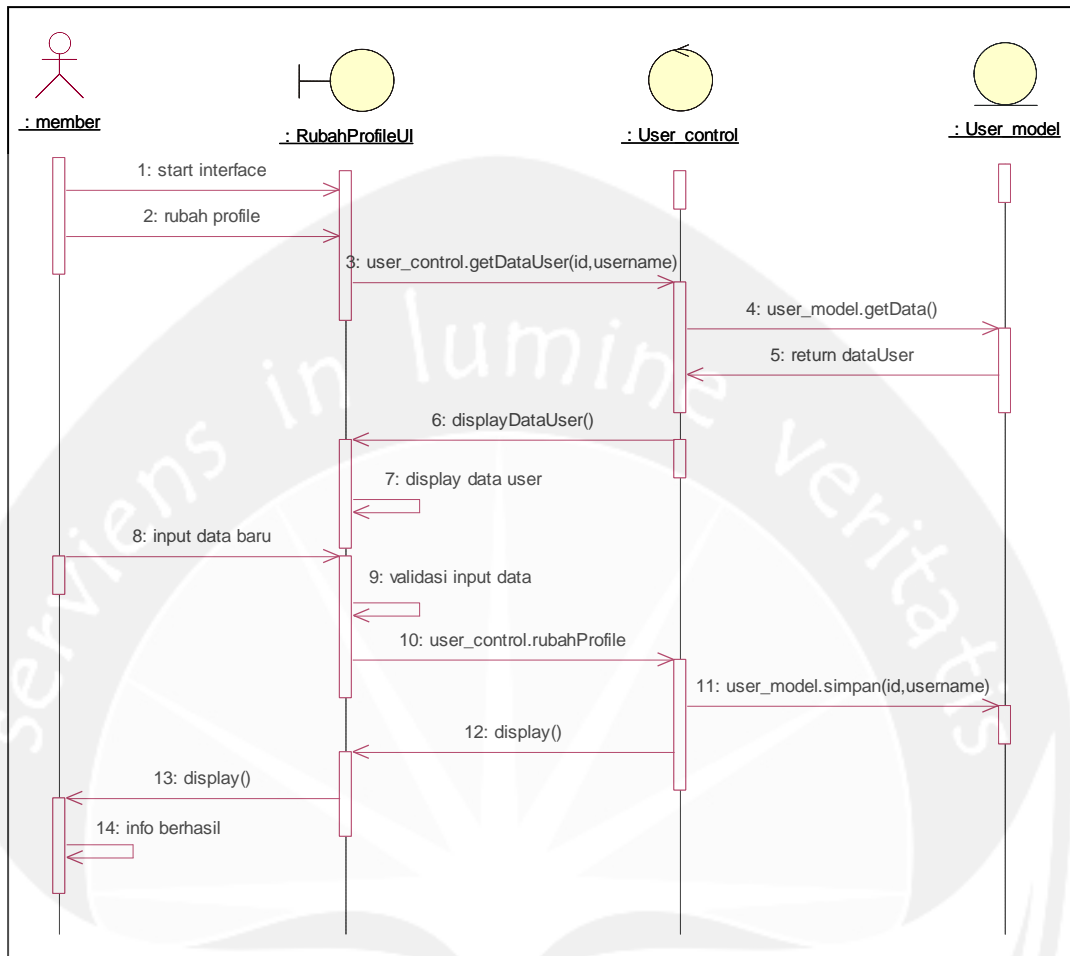
Program Studi Magister Teknik Informatika	DPPL – BLineHotel	14/ 48
Dokumen ini dan informasi yang dimilikinya adalah milik Program Studi Magister Teknik Informatika-UAJY dan bersifat rahasia. Dilarang untuk me-reproduksi dokumen ini tanpa diketahui oleh Program Studi Magister Teknik Informatika		

2.2.1.7 Rubah Password



Gambar 2.8 Sequence Diagram : Rubah Password

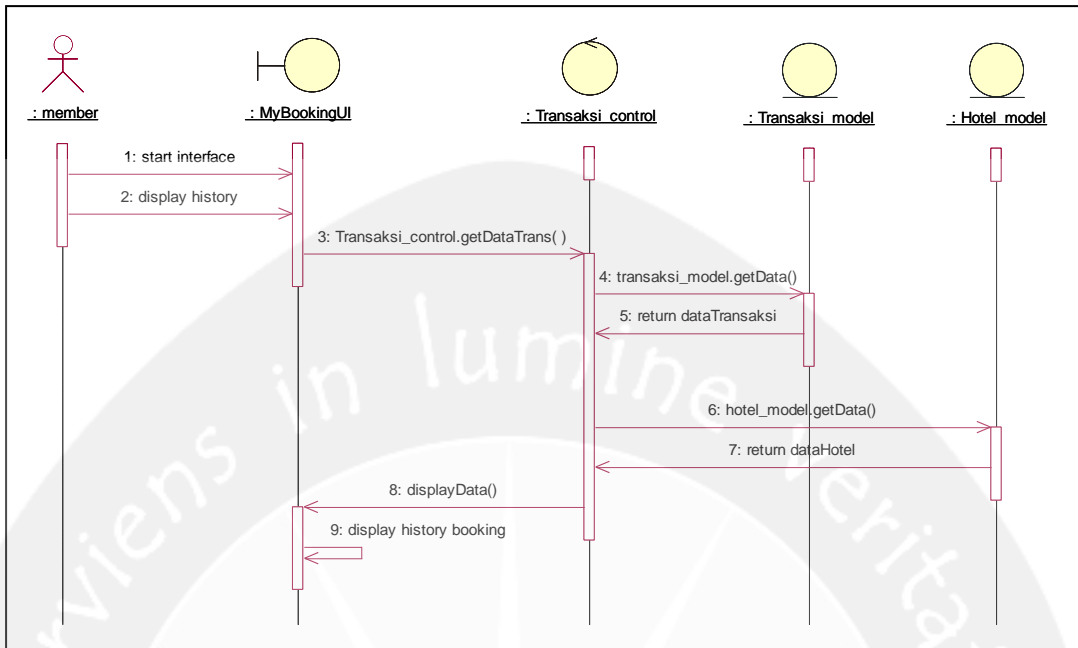
2.2.1.8 Rubah Profile



Gambar 2.9 Sequence Diagram : Rubah Profile

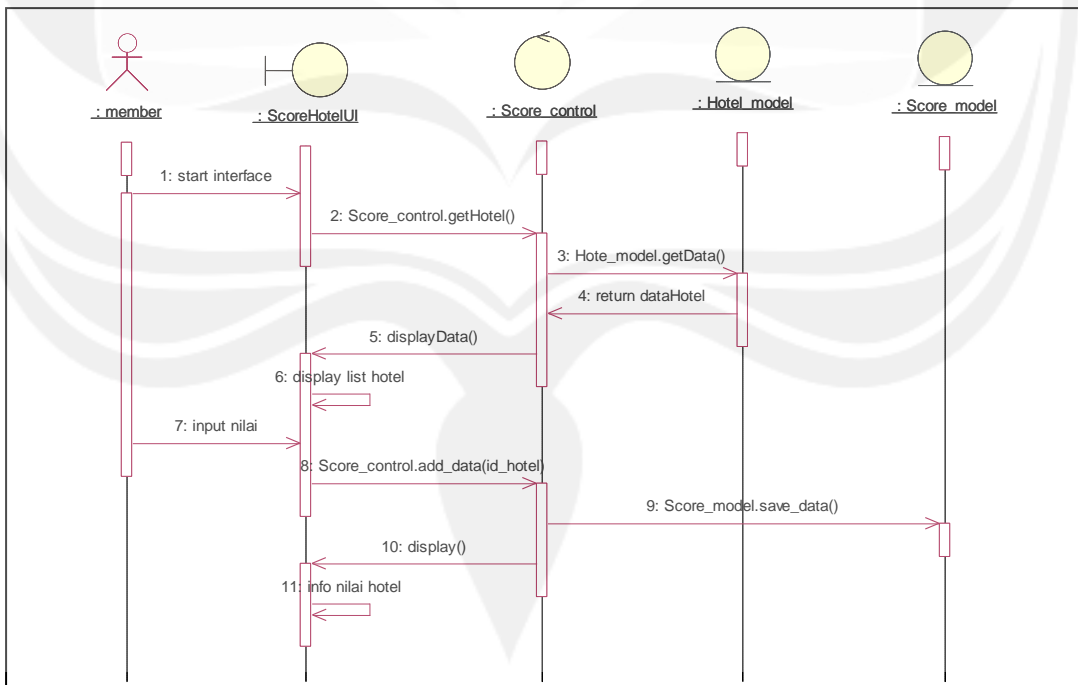
Program Studi Magister Teknik Informatika	DPPL – BLineHotel	16/ 48
Dokumen ini dan informasi yang dimilikinya adalah milik Program Studi Magister Teknik Informatika-UAJY dan bersifat rahasia. Dilarang untuk me-reproduksi dokumen ini tanpa diketahui oleh Program Studi Magister Teknik Informatika		

2.2.1.9 History Booking



Gambar 2.10 Sequence Diagram : History Booking

2.2.1.10 Score Hotel

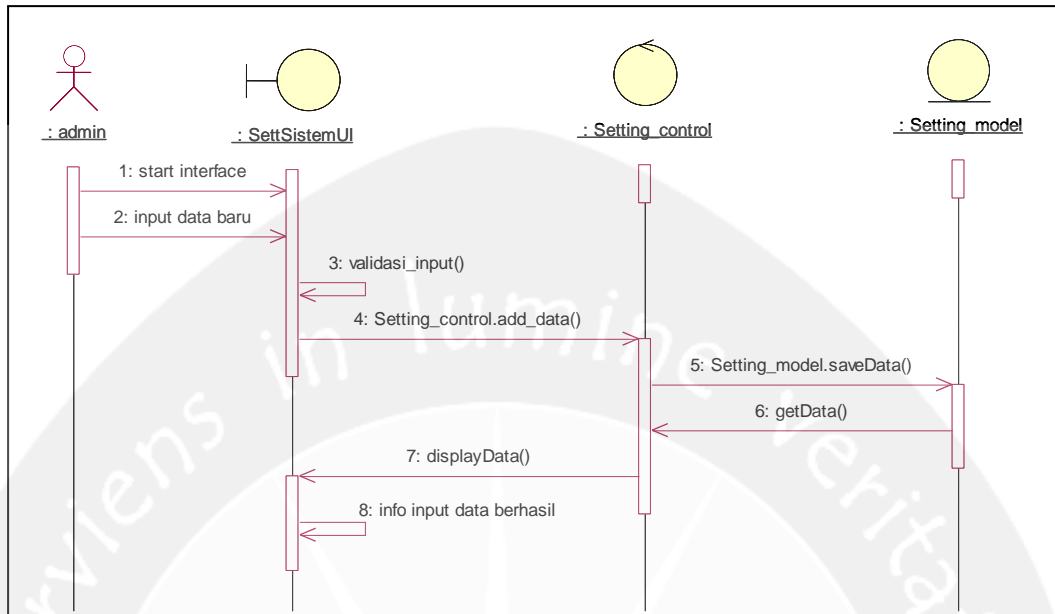


Gambar 2.11 Sequence Diagram : Search Hotel

Program Studi Magister Teknik Informatika	DPPL – BLineHotel	17/ 48
<p>Dokumen ini dan informasi yang dimilikinya adalah milik Program Studi Magister Teknik Informatika-UAJY dan bersifat rahasia. Dilarang untuk me-reproduksi dokumen ini tanpa diketahui oleh Program Studi Magister Teknik Informatika</p>		

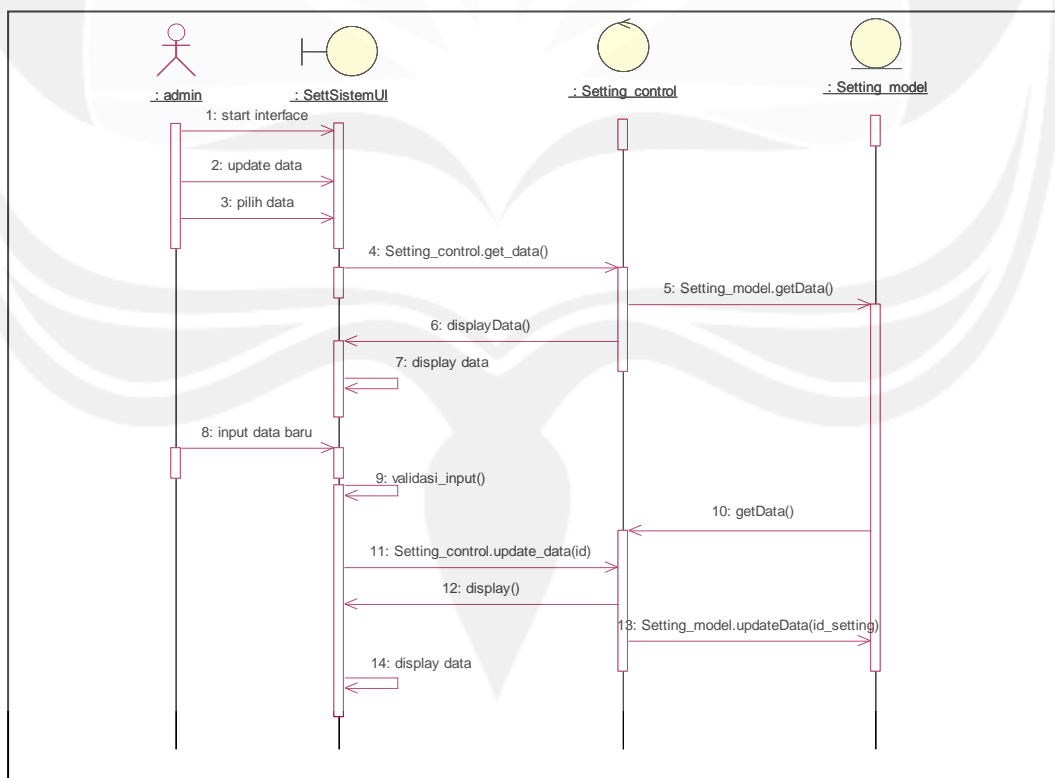
2.2.1.11 Kelola Aplikasi

2.2.1.11.1. Add Data



Gambar 2.12 Sequence Diagram : Kelola Aplikasi - Add Data

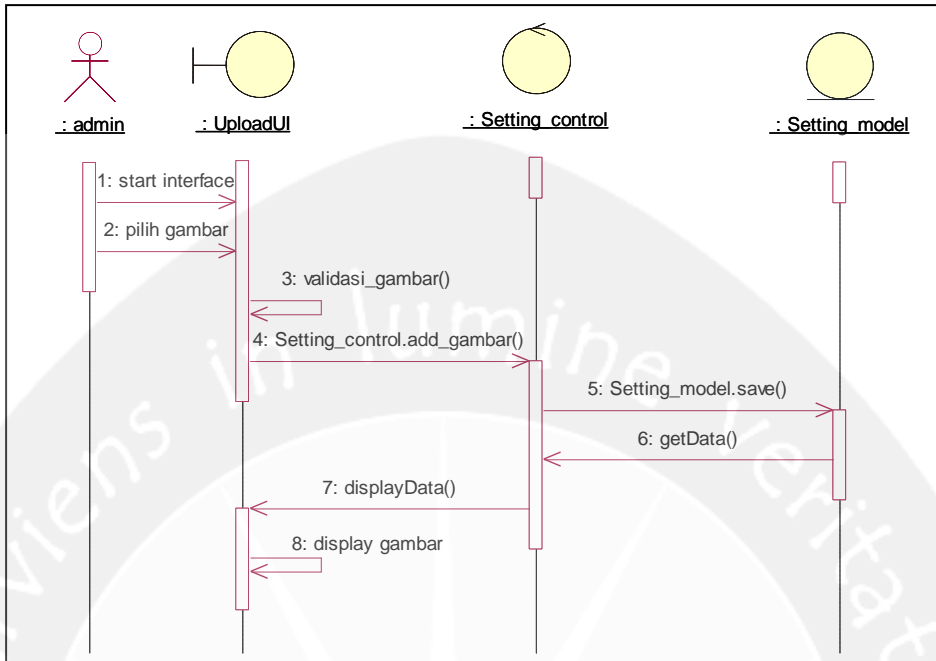
2.2.1.11.2. Update Data



Gambar 2.13 Sequence Diagram : Kelola Aplikasi - Update Data

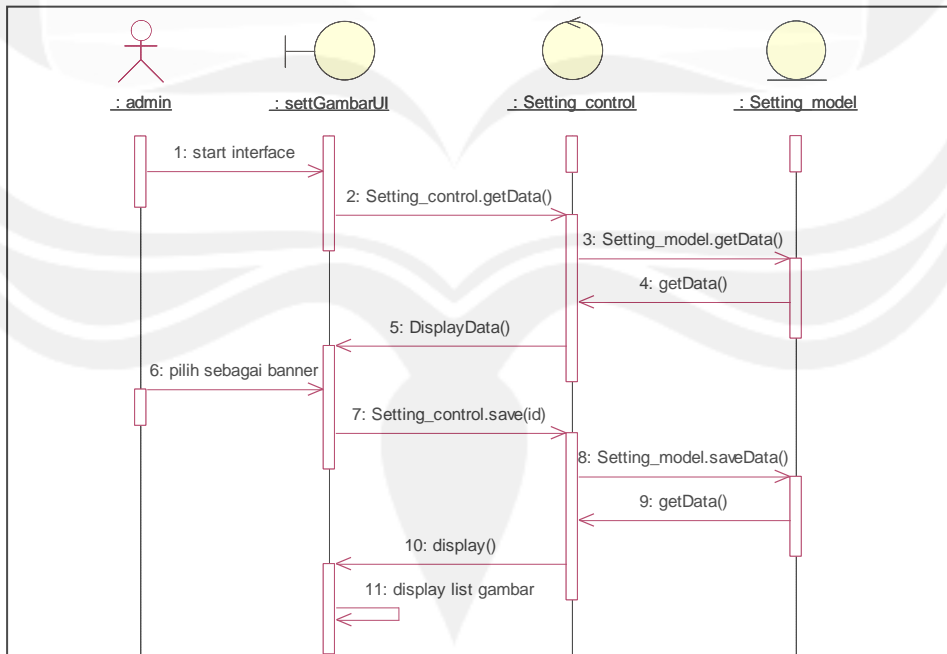
Program Studi Magister Teknik Informatika	DPPL – BLineHotel	18/ 48
<p>Dokumen ini dan informasi yang dimilikinya adalah milik Program Studi Magister Teknik Informatika-UAJY dan bersifat rahasia. Dilarang untuk me-reproduksi dokumen ini tanpa diketahui oleh Program Studi Magister Teknik Informatika</p>		

2.2.1.11.3. Upload Gambar



Gambar 2.14 Sequence Diagram : Kelola Aplikasi - Upload gambar

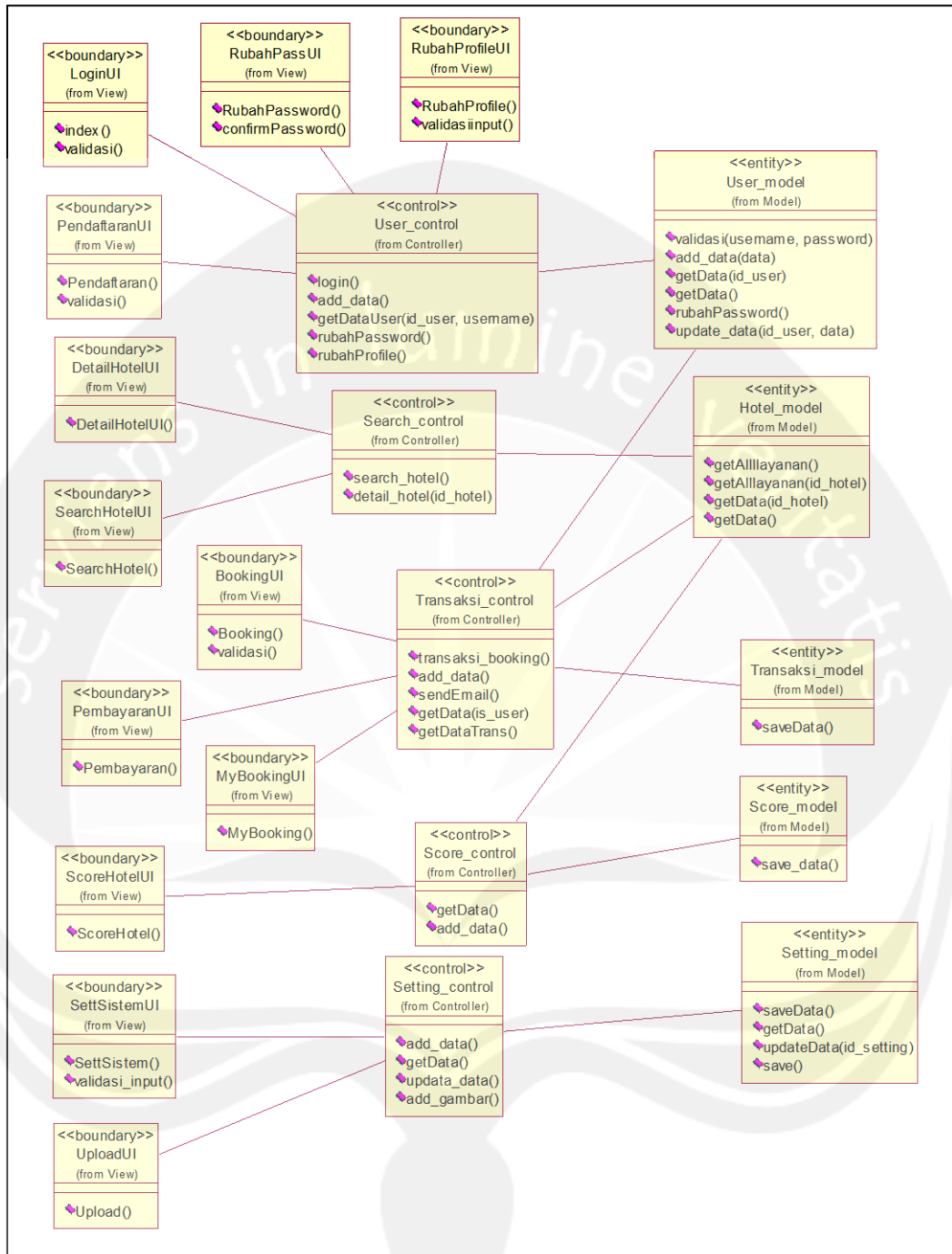
2.2.1.11.4. Setting Gambar



Gambar 2.15 Sequence Diagram : Kelola Aplikasi - Setting gambar

Program Studi Magister Teknik Informatika	DPPL – BLineHotel	19/ 48
<p>Dokumen ini dan informasi yang dimilikinya adalah milik Program Studi Magister Teknik Informatika-UAJY dan bersifat rahasia. Dilarang untuk me-reproduksi dokumen ini tanpa diketahui oleh Program Studi Magister Teknik Informatika</p>		

2.2.2 Class Diagram



Gambar 2.13 Class Diagram

Program Studi Magister Teknik Informatika	DPPL – BLineHotel	20/ 48
Dokumen ini dan informasi yang dimilikinya adalah milik Program Studi Magister Teknik Informatika-UAJY dan bersifat rahasia. Dilarang untuk me-reproduksi dokumen ini tanpa diketahui oleh Program Studi Magister Teknik Informatika		

2.2.3 Spesifikasi Deskripsi Kelas Diagram

2.2.3.1 Spesifikasi Design Kelas LoginUI

LoginUI	<<boundary>>
+index() Operasi ini digunakan untuk menampilkan halaman login bagi pengguna.	
+validasi() Merupakan fungsi yang digunakan untuk melakukan pengecekan input username dan password pada halaman login.	

2.2.3.2 Spesifikasi Design Kelas PendaftaranUI

PendaftaranUI	<<boundary>>
+Pendaftaran() Operasi ini digunakan untuk menampilkan halaman pendaftaran.	
+validasi() Merupakan fungsi yang digunakan untuk melakukan pengecekan input nama_depan, nama_belakang, email, kontak, username dan password pada halaman pendaftaran.	

2.2.3.3 Spesifikasi Design Kelas RubahPassUI

RubahPassUI	<<boundary>>
+RubahPassword() Operasi ini digunakan untuk menampilkan halaman rubah password.	
+confirmPassword() Merupakan fungsi yang digunakan untuk melakukan pengecekan dan password baru.	

Program Studi Magister Teknik Informatika	DPPL – BLineHotel	21/ 48
Dokumen ini dan informasi yang dimilikinya adalah milik Program Studi Magister Teknik Informatika-UAJY dan bersifat rahasia. Dilarang untuk me-reproduksi dokumen ini tanpa diketahui oleh Program Studi Magister Teknik Informatika		

2.2.3.4 Spesifikasi Design Kelas RubahProfileUI

RubahProfileUI	<<boundary>>
+RubahProfile() Operasi ini digunakan untuk menampilkan halaman rubah profile.	
+validasiinput() Merupakan fungsi yang digunakan untuk melakukan pengecekan input pada halaman pendaftaran.	

2.2.3.5 Spesifikasi Design Kelas SearchHotelUI

SearchHotelUI	<<boundary>>
+SearchHotel() Operasi ini digunakan untuk menampilkan halaman search/pencarian hotel.	

2.2.3.6 Spesifikasi Design Kelas DetailHotelUI

DetailHotelUI	<<boundary>>
+DetailHotelUI() Operasi ini digunakan untuk menampilkan halaman search/pencarian hotel.	

2.2.3.7 Spesifikasi Design Kelas BookingUI

BookingUI	<<boundary>>
+ Booking() Operasi ini digunakan untuk menampilkan halaman booking kamar hotel.	
+validasi() Merupakan fungsi yang digunakan untuk melakukan pengecekan input pada halaman booking kamar hotel. Semua input yang telah dimasukkan oleh user akan dicek.	

Program Studi Magister Teknik Informatika	DPPL – BLineHotel	22/ 48
Dokumen ini dan informasi yang dimilikinya adalah milik Program Studi Magister Teknik Informatika-UAJY dan bersifat rahasia. Dilarang untuk me-reproduksi dokumen ini tanpa diketahui oleh Program Studi Magister Teknik Informatika		

2.2.3.8 Spesifikasi Design Kelas PembayaranUI

PembayaranUI	<<boundary>>
+ Pembayaran() Operasi ini digunakan untuk menampilkan halaman pembayaran kamar hotel.	

2.2.3.9 Spesifikasi Design Kelas MyBookingUI

MyBookingUI	<<boundary>>
+ MyBookingUI() Operasi ini digunakan untuk menampilkan halaman histori pemesanan kamar hotel.	

2.2.3.10 Spesifikasi Design Kelas ScoreHotelUI

ScoreHotelUI	<<boundary>>
+ScoreHotel() Operasi ini digunakan untuk menampilkan halaman score hotel, pada halaman ini member dapat memberikan sebuah penilaian kepada sebuah hotel.	

2.2.3.11 Spesifikasi Design Kelas SettSistemUI

SettSistemUI	<<boundary>>
+SettSistem() Operasi ini digunakan untuk menampilkan halaman setting atau pengaturan aplikasi website. +validasi_input() Merupakan fungsi yang digunakan untuk melakukan pengecekan input pada halaman pengaturan aplikasi. Semua inputan yang dimasukkan oleh user akan dicek, apakah kosong atau sudah sesuai dengan ketentuan.	

Program Studi Magister Teknik Informatika	DPPL – BLineHotel	23/ 48
Dokumen ini dan informasi yang dimilikinya adalah milik Program Studi Magister Teknik Informatika-UAJY dan bersifat rahasia. Dilarang untuk me-reproduksi dokumen ini tanpa diketahui oleh Program Studi Magister Teknik Informatika		

2.2.3.12 Spesifikasi Design Kelas UploadUI

UploadUI	<<boundary>>
<pre>+Upload() Operasi ini digunakan untuk menampilkan halaman upload gambar ke dalam sistem.</pre>	

2.2.3.13 Spesifikasi Design Kelas User_control

MgrSignUp	<<control>>
<pre>+Login(): String Operasi ini digunakan untuk mengecek data login yang diinputkan. Data login yang diinputkan user akan dibandingkan dengan data yang sudah tersimpan di database, apabila data login yang diinputkan benar maka akan dilempar kehalam home, jika sebaliknya akan diminta memasukkan username dan password yang valid. +add_data(): String Operasi ini digunakan untuk menyimpan data member baru di database. +getDataUser(id_user, username) : String Operasi ini digunakan untuk mengambil data user dari database. +rubahPassword(): String Operasi ini digunakan untuk mengupdate password member di database. +rubahProfile(): String Operasi ini digunakan untuk mengupdate profile member di database.</pre>	

Program Studi Magister Teknik Informatika	DPPL – BLineHotel	24/ 48
<p>Dokumen ini dan informasi yang dimilikinya adalah milik Program Studi Magister Teknik Informatika-UAJY dan bersifat rahasia. Dilarang untuk me-reproduksi dokumen ini tanpa diketahui oleh Program Studi Magister Teknik Informatika</p>		

2.2.3.14 Spesifikasi Design Kelas Search_control

Search_control	<<control>>
<pre>+search_hotel(): String</pre> <p>Merupakan fungsi yang digunakan untuk mendapatkan data pengguna ketersediaan kamar dan seluruh layanan dari hotel-hotel yang ada.</p> <pre>+detail_hotel(id_hotel) : String</pre> <p>Merupakan fungsi yang digunakan untuk mendapatkan data detail suatu hotel, meliputi seluruh fasilitas dan layanan yang disediakan.</p>	

2.2.3.15 Spesifikasi Design Kelas Transaksi_control

Transaksi_control	<<control>>
<pre>+Transaksi_booking(): String</pre> <p>Merupakan fungsi yang digunakan dalam melakukan transaksi pemesanan kamar.</p> <pre>+add_data(): String</pre> <p>Operasi ini digunakan untuk menyimpan data transaksi ke dalam database.</p> <pre>+sendEmail(): String</pre> <p>Operasi ini digunakan untuk melakukan pengiriman email kepada member.</p> <pre>+getData(id_user) : String</pre> <p>Operasi ini digunakan untuk mengambil data user yang tersimpan di database.</p> <pre>+getDataTrans(): String</pre> <p>Operasi ini digunakan untuk mengambil data transaksi yang tersimpan di database</p>	

Program Studi Magister Teknik Informatika	DPPL – BLineHotel	25/ 48
<p>Dokumen ini dan informasi yang dimilikinya adalah milik Program Studi Magister Teknik Informatika-UAJY dan bersifat rahasia. Dilarang untuk me-reproduksi dokumen ini tanpa diketahui oleh Program Studi Magister Teknik Informatika</p>		

2.2.3.16 Spesifikasi Design Kelas Score_control

Score_control	<<control>>
<pre>+getData(): String</pre> <p>Operasi ini digunakan untuk mengambil data hotel yang tersimpan di database.</p> <pre>+add_data(): String</pre> <p>Operasi ini digunakan untuk menyimpan data score ke dalam database.</p>	

2.2.3.17 Spesifikasi Design Kelas Setting_control

Setting_control	<<control>>
<pre>+add_data(): String</pre> <p>Operasi ini digunakan untuk menyimpan data setting baru ke dalam database.</p> <pre>+getData(): String</pre> <p>Operasi ini digunakan untuk mengambil data setting yang tersimpan di database.</p> <pre>+update_data(): String</pre> <p>Operasi ini digunakan untuk menyimpan data setting yang telah dirubah ke dalam database.</p> <pre>+add_gambar(): String</pre> <p>Operasi ini digunakan untuk menyimpan data gambar baru ke dalam database</p>	

2.2.3.18 Spesifikasi Design Kelas User_model

User_model	<<entity>>
<pre>+validasi():String</pre> <p>Operasi ini digunakan untuk melakukan autentifikasi login user dengan mengecek validasi inputan user untuk email dan password dengan data pada database.</p>	

+add_data(array Data) : String

Operasi ini digunakan untuk menyimpan data member baru ke dalam database .

+getData() : String

Merupakan fungsi yang digunakan untuk mendapatkan data-data pengguna dari dalam Database.

+getData(id_user) : String

Merupakan fungsi yang digunakan untuk mendapatkan data-data pengguna dari dalam Database, sesuai dengan id_user yang tersimpan

+rubahPassword() : String

Merupakan fungsi yang digunakan untuk merubah password pengguna ke dalam Database.

+update_data(id_user, array data): String

Merupakan fungsi yang digunakan untuk menyimpan perubahan data profile member yang sesuai dengan id_user member.

2.2.3.19 Spesifikasi Design Kelas Hotel_model

Hotel_model	<<entity>>
+getAlllayanan():String Merupakan fungsi yang digunakan untuk mendapatkan data-data layanan seluruh hotel dari web services.	
+getAlllayanan(String id_hotel) :String Merupakan fungsi yang digunakan untuk mendapatkan data-data layanan sebuah hotel dari web services sesuai dengan id hotel tersebut.	
+getData() : String Merupakan fungsi yang digunakan untuk memperoleh data informasi suatu hotel.	
+getData(String id_hotel) : String Merupakan fungsi yang digunakan untuk memperoleh data informasi suatu hotel berdasarkan id hotel tertentu.	

Program Studi Magister Teknik Informatika	DPPL – BLineHotel	27/ 48
Dokumen ini dan informasi yang dimilikinya adalah milik Program Studi Magister Teknik Informatika-UAJY dan bersifat rahasia. Dilarang untuk me-reproduksi dokumen ini tanpa diketahui oleh Program Studi Magister Teknik Informatika		

2.2.3.20 Spesifikasi Design Kelas Transaksi_model

Transaksi_model	<<entity>>
+saveData() : String Merupakan fungsi yang digunakan untuk menyimpan data transaksi ke dalam <i>database</i> .	

2.2.3.21 Spesifikasi Design Kelas Setting_model

Setting_model	<<entity>>
+savedata() : String Merupakan fungsi yang digunakan untuk menyimpan data setting ke dalam <i>database</i> .	
+ save() : String Merupakan fungsi yang digunakan untuk menyimpan data gambar baru yang diupload ke dalam <i>database</i> .	
+getdata() : String Merupakan fungsi yang digunakan untuk mendapatkan data setting dari <i>database</i> .	
+updateData(id_setting) : String Merupakan fungsi yang digunakan untuk menyimpan perubahan data setting ke dalam <i>database</i> .	

2.2.3.22 Spesifikasi Design Kelas Score_model

Score_model	<<entity>>
+save_data() : String Merupakan fungsi yang digunakan untuk menyimpan data score/nilai ke dalam <i>database</i> .	

2.3 Perancangan Data

2.3.1 Dekomposisi Data

2.3.1.1 Deskripsi Entitas Data mstr_user

Nama	Tipe	Panjang	Keterangan
Id_user	Integer	11	ID pengguna, Primary key
username	Variable Character	30	Username pengguna
password	Variable Character	30	Password pengguna
role	Variable Character	30	Role pengguna
nama_depan	Variable Character	30	Nama depan pengguna
nama_belakang	Variable Character	30	Nama belakang pengguna
kontak	Variable Character	30	Nomer kontak pengguna
email	Variabel Character	30	Email dari pengguna
status	enum	-	Status pengguna

1.3.1.2 Deskripsi Entitas Data mstr_transaksi

Nama	Tipe	Panjang	Keterangan
Id_transaksi	Integer	11	ID transaksi, Primary key
Id_user	Integer	11	ID pengguna, foreign key
Id_hotel	Integer	11	ID hotel, foreign key
nom_transaksi	Variable Character	100	Nomer transaksi kamar hotel
kode_booking	Variable Character	50	Kode booking kamar hotel
tgl_chek_in	date		Tanggal chek in

Program Studi Magister Teknik Informatika	DPPL – BLineHotel	29/ 48
Dokumen ini dan informasi yang dimilikinya adalah milik Program Studi Magister Teknik Informatika-UAJY dan bersifat rahasia. Dilarang untuk me-reproduksi dokumen ini tanpa diketahui oleh Program Studi Magister Teknik Informatika		

tgl_chek_out	date		Tanggal chek out dari hotel
jumlah_ruangan	Integer	50	Jumlah ruangan yang dipesan oleh pengguna
total_harga	money	-	Total harga yang harus dibayar

1.3.1.3 Deskripsi Entitas Data mstr_aplikasi

Nama	Tipe	Panjang	Keterangan
Id_setting	Integer	11	ID setting aplikasi, Primary Key
set_title	Variable Character	50	Nama title dari aplikasi website
set_footer	Variable Character	50	Nama footer dari aplikasi website
set_selogan	Variable Character	100	Selogan dari aplikasi website
status	enum	-	Status hotel

1.3.1.4 Deskripsi Entitas Data mstr_score

Nama	Tipe	Panjang	Keterangan
Id_score	Integer	11	ID score, Primary Key
jumlah	integer	50	Jumlah dari score sebuah hotel
status	enum	-	Status terhapus atau tidak

1.3.1.5 Deskripsi Entitas Data mstr_gambar

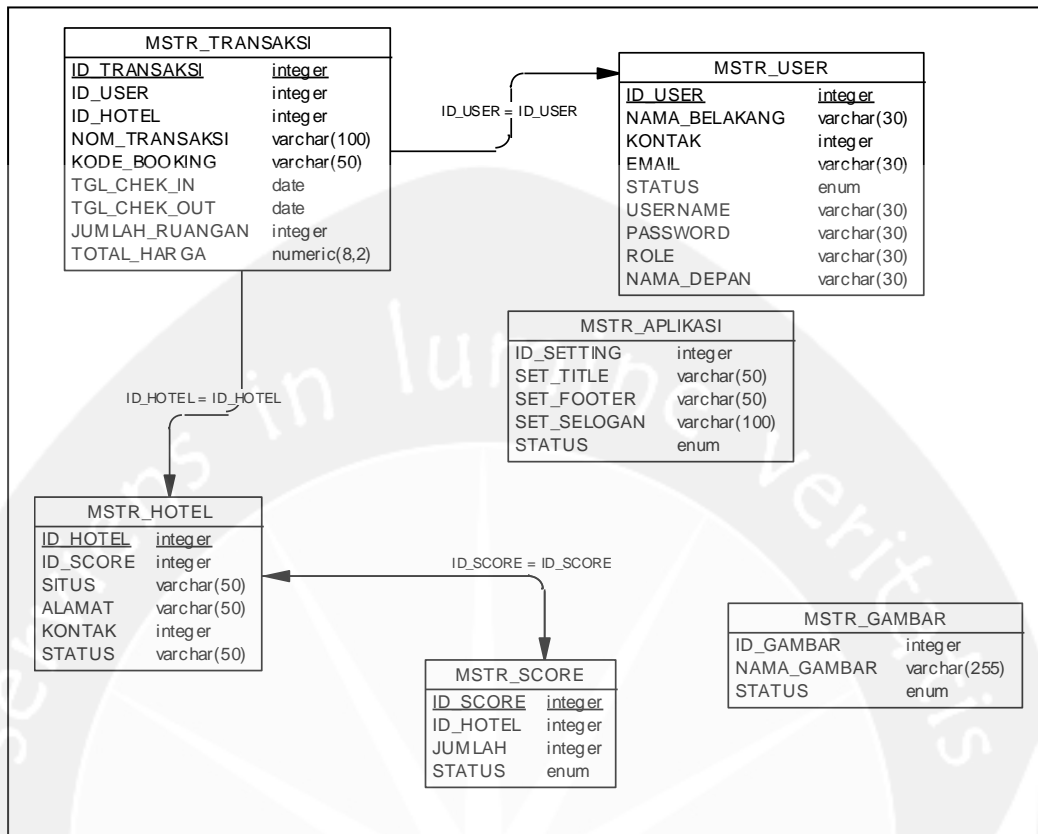
Nama	Tipe	Panjang	Keterangan
Id_gambar	Integer	11	ID gambar, Primary Key
nama_gambar	Variable Character	255	Nama gambar
status	enum	-	Status gambar, terhapus atau tidak

Program Studi Magister Teknik Informatika	DPPL – BLineHotel	30/ 48
<p>Dokumen ini dan informasi yang dimilikinya adalah milik Program Studi Magister Teknik Informatika-UAJY dan bersifat rahasia. Dilarang untuk me-reproduksi dokumen ini tanpa diketahui oleh Program Studi Magister Teknik Informatika</p>		

1.3.1.6 Deskripsi Entitas Data mstr_hotel

Nama	Tipe	Panjang	Keterangan
Id_hotel	Integer	11	ID hotel, Primary Key
Id_score	Integer	11	ID score, Foreign Key
situs	Variable Character	50	Nama situs hotel
alamat	Variable Character	255	Alamat hotel
kontak	integer	50	Nomer kontak hotel
status	enum	-	Status hotel

1.3.2 Physical Data Model

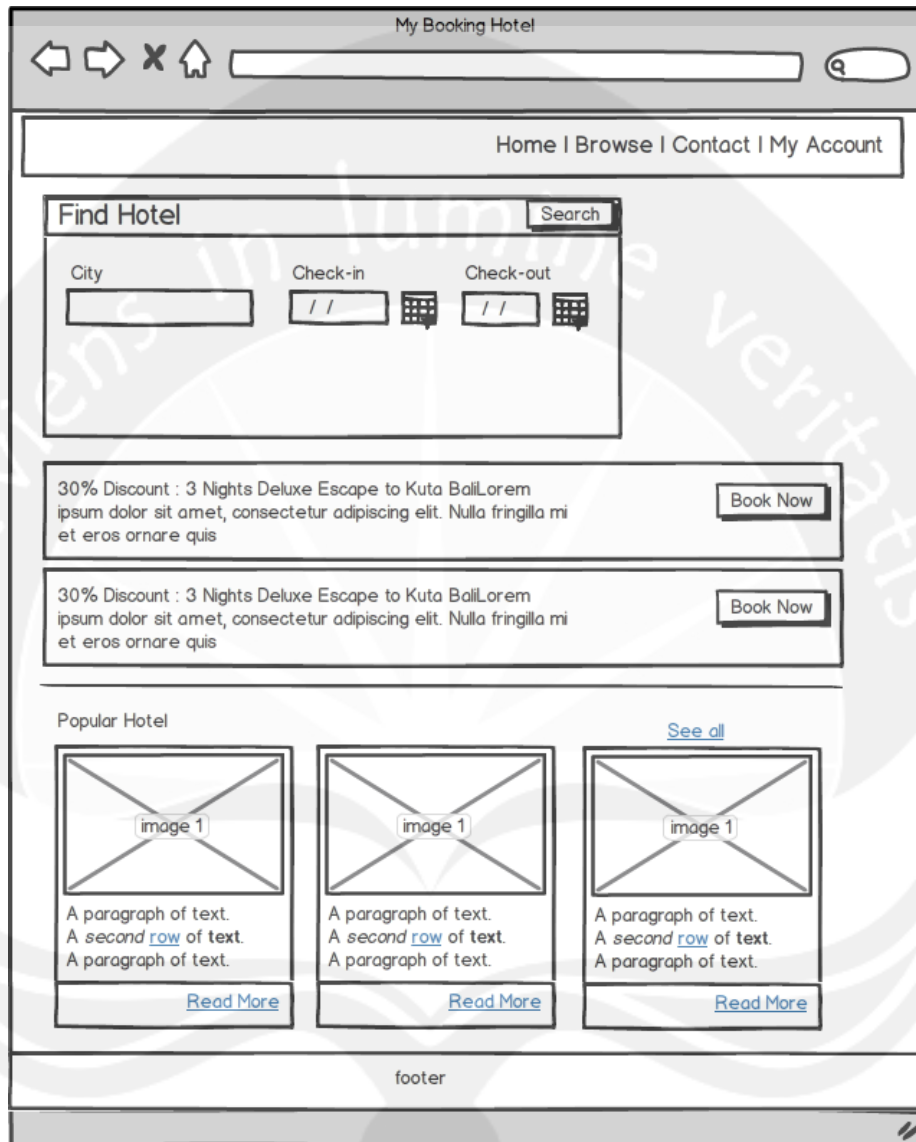


Gambar2.14 Physical Data Model

1. Perancangan Antarmuka

1.3 Sketsa Antarmuka dan Deskripsinya

1.3.1 Antarmuka Halaman Utama



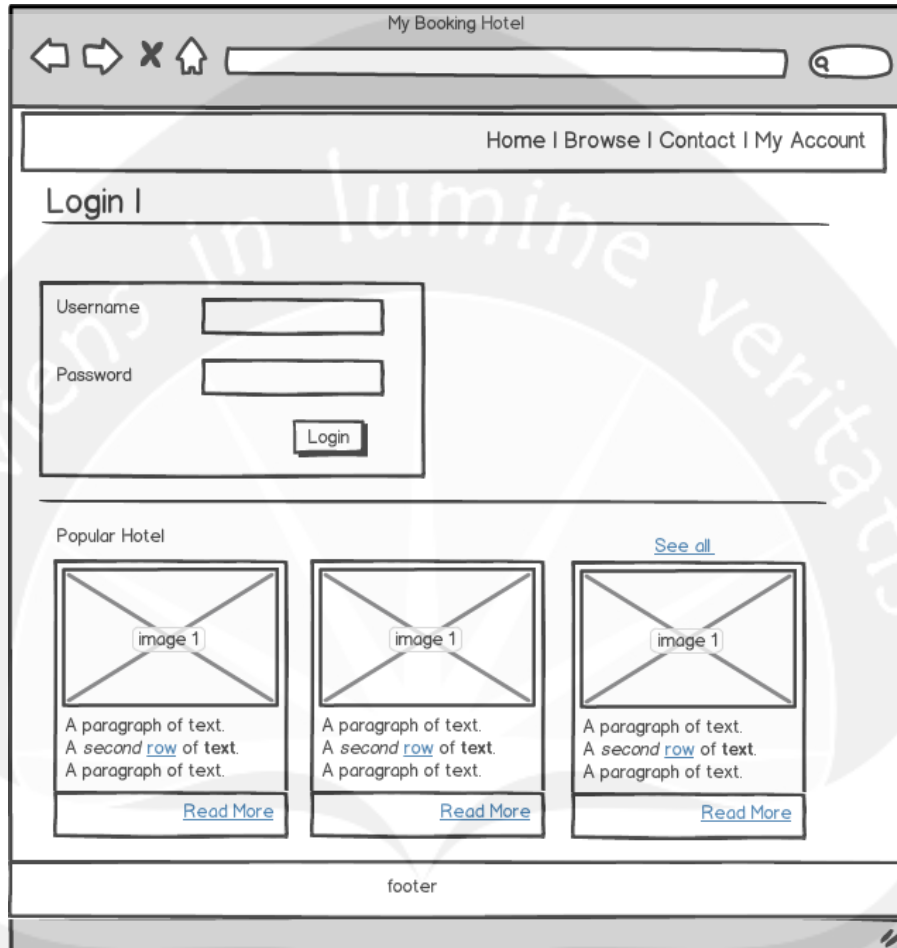
Gambar 3.1 Rancangan Antarmuka Halaman Utama

Pada Gambar 3.1 adalah rancangan antarmuka halaman utama dari website BLineHotel, halaman ini digunakan pengguna dalam proses pencarian hotel, mendapatkan informasi tentang hotel yang terpopuler, dan informasi promo hotel. Untuk

Program Studi Magister Teknik Informatika	DPPL – BLineHotel	33/ 48
Dokumen ini dan informasi yang dimilikinya adalah milik Program Studi Magister Teknik Informatika-UAJY dan bersifat rahasia. Dilarang untuk me-reproduksi dokumen ini tanpa diketahui oleh Program Studi Magister Teknik Informatika		

melakukan proses booking atau pemesanan kamar, pengguna harus melakukan proses *login*.

1.3.2 Antarmuka Halaman Login



Gambar 3.2 Rancangan Antarmuka Login

Pada Gambar 3.1 adalah rancangan antarmuka yang digunakan pengguna dalam proses Sign In untuk login ke dalam sistem. Setelah login berhasil maka selanjutnya akan masuk kedalam menu utama BLineHotel . selanjutnya sistem akan menentukan menu yang sesuai dengan role pengguna. Namun jika pengguna belum memiliki *account* BLineHotel maka pengguna dapat melalui proses *Sign Up* atau

Program Studi Magister Teknik Informatika	DPPL – BLineHotel	34/ 48
Dokumen ini dan informasi yang dimilikinya adalah milik Program Studi Magister Teknik Informatika-UAJY dan bersifat rahasia. Dilarang untuk me-reproduksi dokumen ini tanpa diketahui oleh Program Studi Magister Teknik Informatika		

pendaftaran untuk membuat *account* baru BLineHotel dengan mengisikan data-data pribadinya.

1.3.3 Antarmuka Halaman Pendaftaran

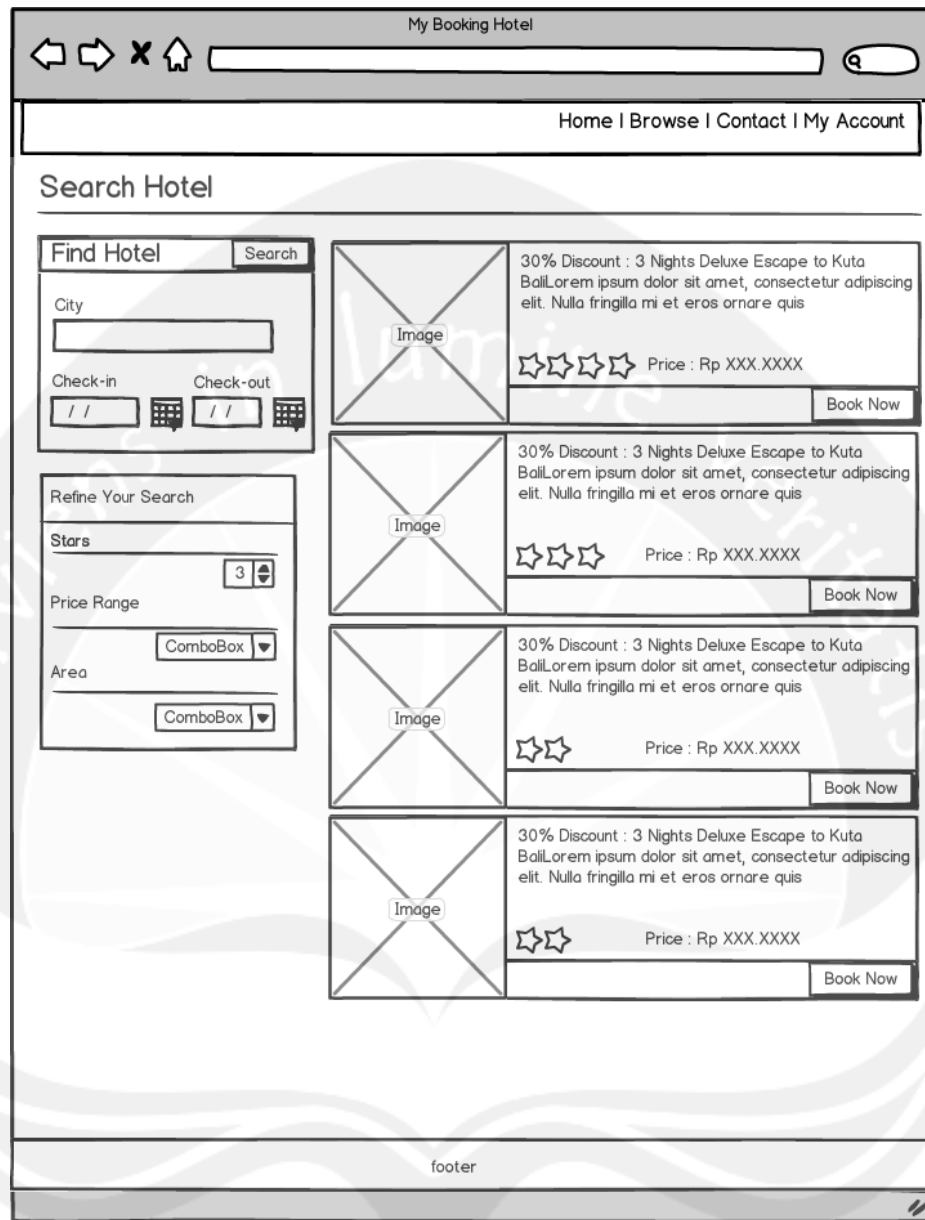
The image shows a web browser window titled "My Booking Hotel". The address bar is empty. The page has a navigation menu with "Home | Browse | Contact | My Account". The main content area is titled "Register" and contains a form with the following fields: Username, Password, First Name, Last Name, Email, and Contact. A "Submit" button is located below the form. The footer of the page contains the word "footer".

Gambar 3.3 Rancangan Antarmuka Sign Up / Pendaftaran

Pada Gambar 3.3 adalah rancangan antarmuka yang digunakan untuk melakukan proses *Sign Up* atau pendaftaran untuk membuat *account* baru BlineHotel. Melalui antar muka tersebut pengguna dapat mengisikan data-data pribadinya untuk dapat memiliki akses masuk kedalam sistem BLineHotel sebagai pengguna biasa. Setelah pengguna menyelesaikan pembuatan *account* barulah pengguna dapat masuk dan mengakses layanan yang sesuai dengan *role* yang dimiliki pengguna.

Program Studi Magister Teknik Informatika	DPPL – BLineHotel	35/ 48
Dokumen ini dan informasi yang dimilikinya adalah milik Program Studi Magister Teknik Informatika-UAJY dan bersifat rahasia. Dilarang untuk me-reproduksi dokumen ini tanpa diketahui oleh Program Studi Magister Teknik Informatika		

1.3.4 Antarmuka Halaman Search Hotel

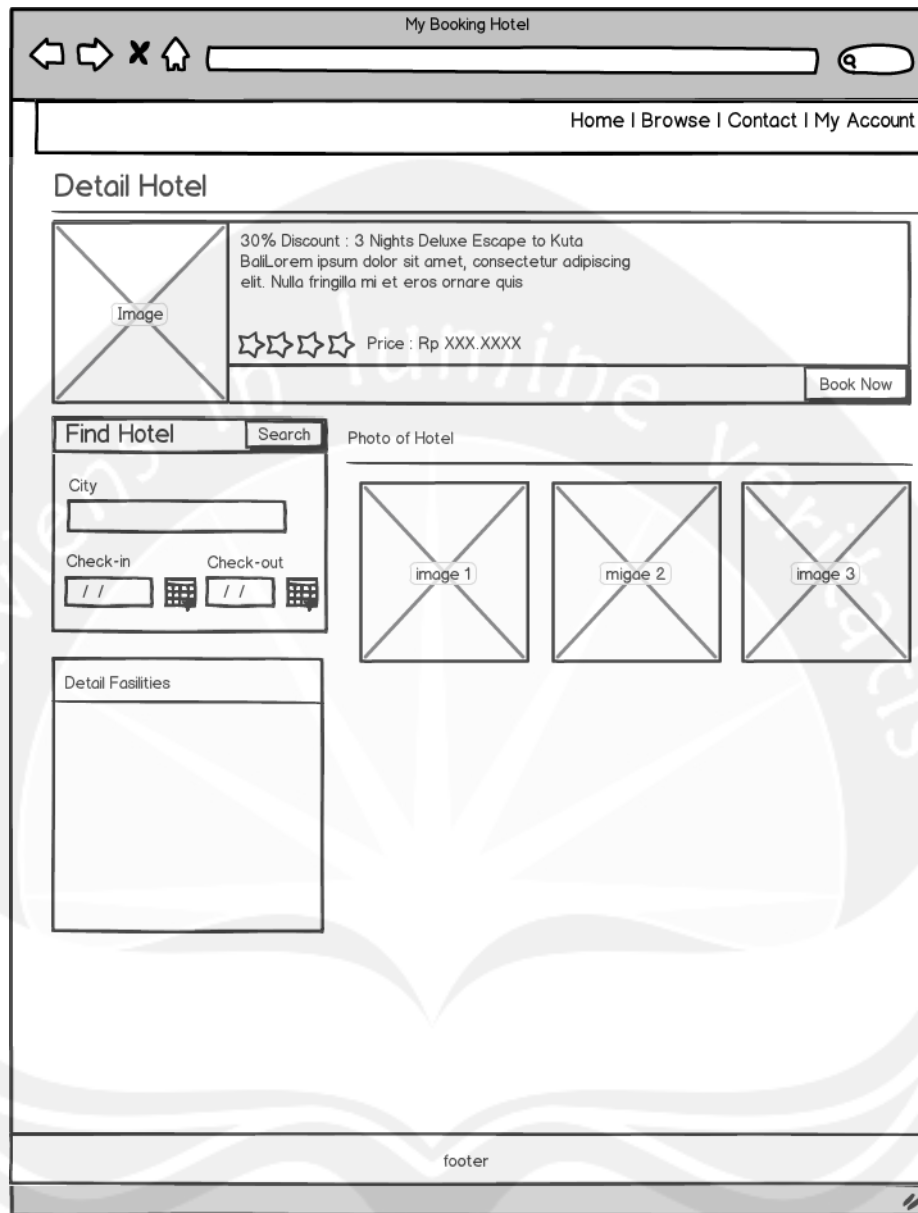


Gambar 3.4 Rancangan Antarmuka Search Hotel

Pada Gambar 3.4 adalah rancangan antarmuka yang digunakan pengguna untuk melakukan proses *searching* atau pencarian hotel. Pada halaman ini pengguna dapat memperkecil hasil pencarian dengan pilihan bintang (*stars*), harga, dan lokasi (*area*).

Program Studi Magister Teknik Informatika	DPPL – BLineHotel	36/ 48
Dokumen ini dan informasi yang dimilikinya adalah milik Program Studi Magister Teknik Informatika-UAJY dan bersifat rahasia. Dilarang untuk me-reproduksi dokumen ini tanpa diketahui oleh Program Studi Magister Teknik Informatika		

1.3.5 Antarmuka Halaman Detail Hotel



Gambar 3.5 Rancangan Antarmuka Detail Hotel

Pada Gambar 3.5 adalah rancangan antarmuka yang digunakan untuk menampilkan detail dari sebuah hotel. Pada halaman ini pengguna dapat melihat detail hotel yang dipilih meliputi fasilitas, dan layanan yang disediakan oleh hotel tersebut. pada

Program Studi Magister Teknik Informatika	DPPL – BLineHotel	37/ 48
Dokumen ini dan informasi yang dimilikinya adalah milik Program Studi Magister Teknik Informatika-UAJY dan bersifat rahasia. Dilarang untuk me-reproduksi dokumen ini tanpa diketahui oleh Program Studi Magister Teknik Informatika		

halaman ini juga disebeikan foto-foto yang berkaitan dengan hotel tersebut.

1.3.6 Antarmuka Halaman Detail Booking

My Booking Hotel

Home | Browse | Contact | My Account

Detail Booking

1. Choose Room 2. **Detail Booking** 3. Payment Detail 4. Booking Completed

Image

Hotel Name ☆☆☆☆
Check in Tues 05 Agus 2014
Check out Thu 07 Agus 2014
Rooms 1 Room
IDR XXX.XXX

Your Information

First Name

Last Name

Email

Email (Confirm)

Contact

Country
ComboBox

Continue

footer

Gambar 3.6 Rancangan Antarmuka Detail Booking

Pada Gambar 3.6 adalah rancangan antarmuka yang digunakan untuk menampilkan informasi detail Booking. Pada halaman ini member memasukkan data-data pribadi yang digunakan untuk melakukan proses booking kamar. Setelah pengisian data selesai

Program Studi Magister Teknik Informatika	DPPL – BLineHotel	38/ 48
Dokumen ini dan informasi yang dimilikinya adalah milik Program Studi Magister Teknik Informatika-UAJY dan bersifat rahasia. Dilarang untuk me-reproduksi dokumen ini tanpa diketahui oleh Program Studi Magister Teknik Informatika		

member akan melakukan proses pembayaran kamar hotel, pada halaman pembayaran atau payment menggunakan kartu kredit yang dimiliki.

1.3.7 Antarmuka Halaman Pembayaran

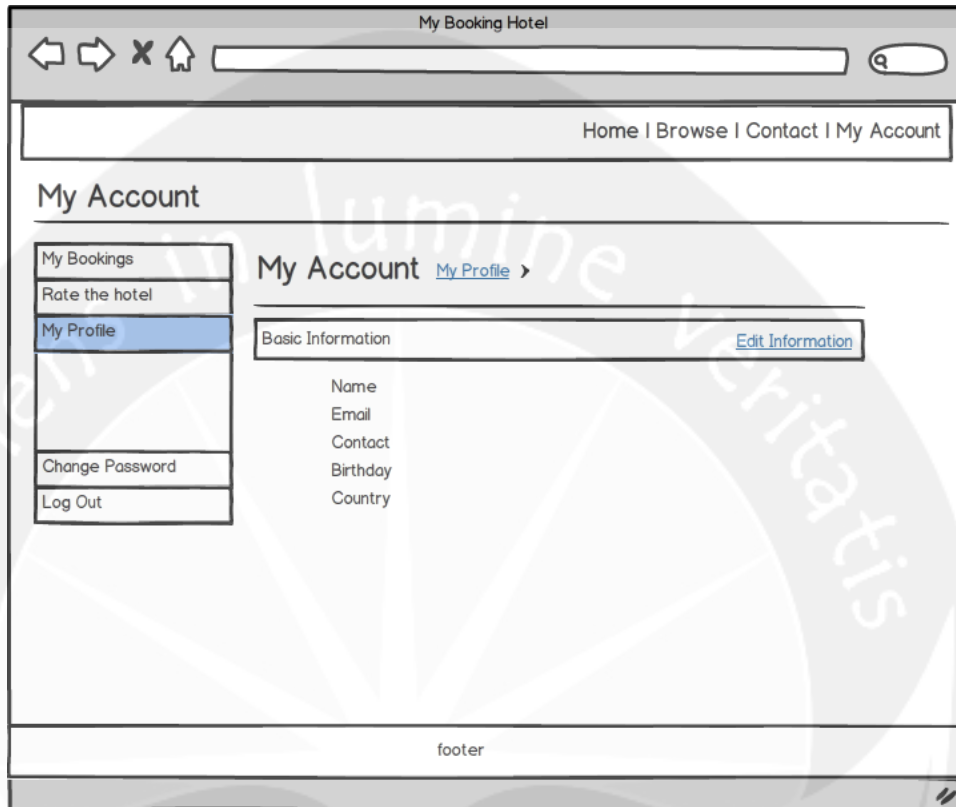
Gambar 3.7 Rancangan Antarmuka Pembayaran

Pada Gambar 3.7 adalah rancangan antarmuka yang digunakan untuk menampilkan informasi mengenai pembayaran kamar hotel. Pada halaman ini pengguna

Program Studi Magister Teknik Informatika	DPPL – BLineHotel	39/ 48
Dokumen ini dan informasi yang dimilikinya adalah milik Program Studi Magister Teknik Informatika-UAJY dan bersifat rahasia. Dilarang untuk me-reproduksi dokumen ini tanpa diketahui oleh Program Studi Magister Teknik Informatika		

memasukkan kartu kredit, untuk melakukan proses pembayaran kamar.

1.3.8 Antarmuka Halaman Kelola Akun



Gambar 3.8 Rancangan Antarmuka Testimony

Pada Gambar 3.8 adalah rancangan antarmuka halaman profile. Pada halaman ini pengguna dapat melakukan perubahan profile, meliputi rubah profile dan rubah password.

Program Studi Magister Teknik Informatika	DPPL – BLineHotel	40/ 48
Dokumen ini dan informasi yang dimilikinya adalah milik Program Studi Magister Teknik Informatika-UAJY dan bersifat rahasia. Dilarang untuk me-reproduksi dokumen ini tanpa diketahui oleh Program Studi Magister Teknik Informatika		

1.3.8.1 Rubah Profile

My Booking Hotel

Home | Browse | Contact | My Account

My Account

My Bookings
Rate the hotel
My Profile
Change Password
Log Out

My Account [My Profile](#) > [Edit Profile](#)

Basic Information

Name

Email

Contact

Birthday /

Country

footer

Gambar 3.9 Rancangan Antarmuka Rubah Profile

Pada Gambar 3.9 adalah rancangan antarmuka yang digunakan oleh pengguna untuk melakukan perubahan data profile. Setelah melakukan perubahan data, pengguna dapat melakukan penyimpanan data dengan menekan tombol *Save Information*.

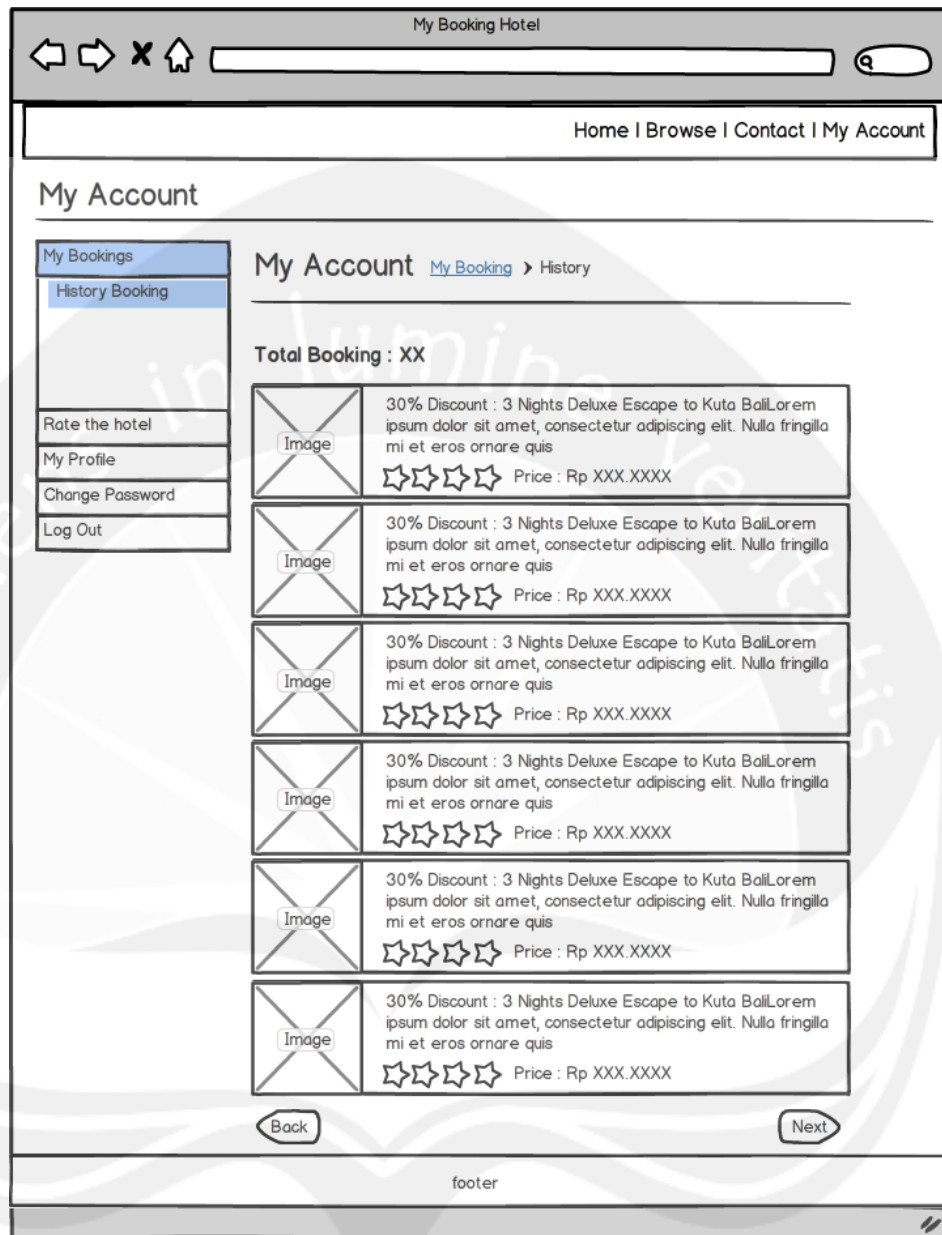
1.3.8.2 Rubah Password

The image shows a web browser window titled "My Booking Hotel". The address bar is empty. The page has a navigation menu with "Home | Browse | Contact | My Account". The main content area is titled "My Account" and contains a sidebar with links: "My Bookings", "Rate the hotel", "My Profile", "Change Password" (highlighted), and "Log Out". The main content area has a sub-header "My Account" with a link "Change Password > ...". Below this, there are three input fields labeled "Old Password", "New Password", and "Confirm Password". A "Change Password" button is located at the bottom right of the form area. The footer of the page contains the word "footer".

Gambar 3.10 Rancangan Antarmuka Rubah Password

Pada Gambar 3.10 adalah rancangan antarmuka yang digunakan untuk melakukan proses perubahan password. Pada halaman ini pengguna memasukkan password lama dan password baru. Setelah memasukkan confirm password baru, tekan tombol *change password* untuk melakukan penyimpanan perubahan ke basis data.

1.3.9 Antarmuka Halaman History Booking

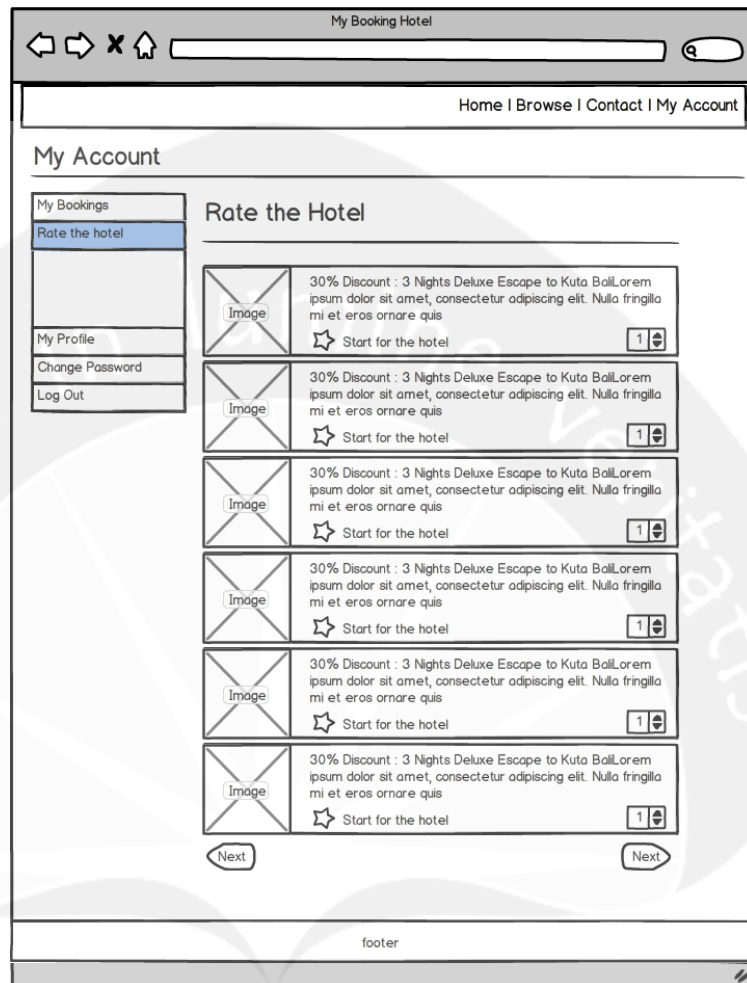


Gambar 3.11 Rancangan Antarmuka History Booking

Pada Gambar 3.11 adalah rancangan antarmuka yang digunakan untuk menampilkan daftar history kamar hotel yang pernah dipesan oleh pengguna.

Program Studi Magister Teknik Informatika	DPPL – BLineHotel	43/ 48
Dokumen ini dan informasi yang dimilikinya adalah milik Program Studi Magister Teknik Informatika-UAJY dan bersifat rahasia. Dilarang untuk me-reproduksi dokumen ini tanpa diketahui oleh Program Studi Magister Teknik Informatika		

1.3.10 Antarmuka Halaman Score Hotel



Gambar 3.12 Rancangan Antarmuka Score Hotel

Pada Gambar 3.12 adalah rancangan antarmuka yang digunakan oleh member untuk memberikan nilai atau score pada sebuah hotel. Pengguna dapat memberikan nilai dengan memilih nilai yang ada pada combobox. Setelah memilih nilai maka secara otomatis nilai tersebut akan tersimpan kedalam basis data.

Program Studi Magister Teknik Informatika	DPPL – BLineHotel	44/ 48
Dokumen ini dan informasi yang dimilikinya adalah milik Program Studi Magister Teknik Informatika-UAJY dan bersifat rahasia. Dilarang untuk me-reproduksi dokumen ini tanpa diketahui oleh Program Studi Magister Teknik Informatika		

1.3.12.1. Antarmuka Halaman Edit Aplikasi

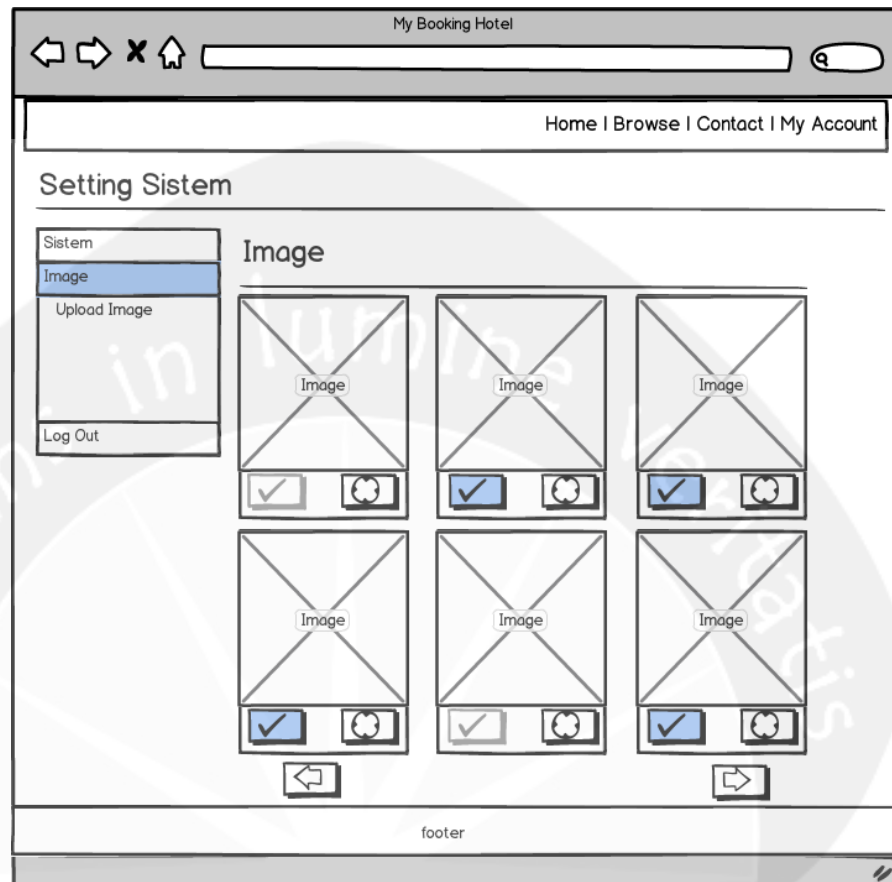


Gambar 3.14 Rancangan Antarmuka Kelola Aplikasi

Pada Gambar 3.14 adalah rancangan antarmuka dari kelola aplikasi. Pada halaman ini diberikan pilihan untuk melakukan perubahan informasi aplikasi website, selanjutnya pengelolaan image atau gambar untuk latar belakang aplikasi.

Program Studi Magister Teknik Informatika	DPPL – BLineHotel	46/ 48
Dokumen ini dan informasi yang dimilikinya adalah milik Program Studi Magister Teknik Informatika-UAJY dan bersifat rahasia. Dilarang untuk me-reproduksi dokumen ini tanpa diketahui oleh Program Studi Magister Teknik Informatika		

1.3.12.2. Antarmuka Halaman Image

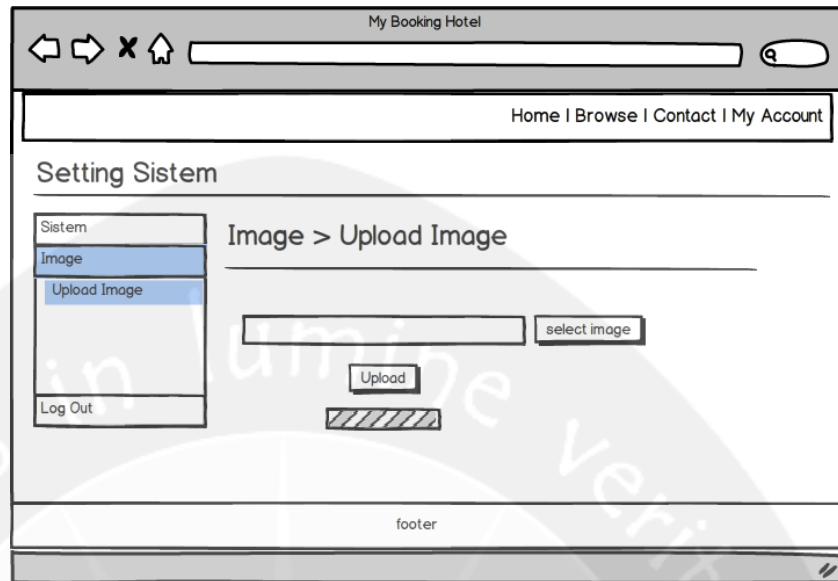


Gambar 3.15 Rancangan Antarmuka image

Pada Gambar 3.15 adalah rancangan antarmuka dari pengaturan image. Pada halaman ini admin dapat menentukan image yang akan digunakan sebagai latar belakang aplikasi dan menghapus gambar.

Program Studi Magister Teknik Informatika	DPPL – BLineHotel	47/ 48
Dokumen ini dan informasi yang dimilikinya adalah milik Program Studi Magister Teknik Informatika-UAJY dan bersifat rahasia. Dilarang untuk me-reproduksi dokumen ini tanpa diketahui oleh Program Studi Magister Teknik Informatika		

1.3.12.3. Antarmuka Halaman Upload Image



Gambar 3.16 Rancangan Antarmuka upload image

Pada Gambar 3.16 adalah rancangan antarmuka dari pengaturan image. Pada halaman ini admin dapat melakukan proses uploag gambar.